



ПОСТАНОВЛЕНИЕ

с. Верхний Услон

КАРАР

Об утверждении административного регламента предоставления муниципальной услуги по выдаче выписки из Генерального плана поселения

В целях повышения эффективности и качества деятельности муниципальных органов власти Верхнеуслонского муниципального района по обеспечению реализации прав и законных интересов физических и юридических лиц и принимая во внимание Порядок разработки и утверждения административных регламентов предоставления государственных услуг исполнительными органами власти Республики Татарстан, утвержденный приказом Министерства экономического развития Российской Федерации от 10.02.2012 №52 «Об утверждении формы технического плана объекта незавершенного строительства и требований к его подготовке», Уставом Верхнеуслонского муниципального района Республики Татарстан, Исполнительный комитет Верхнеуслонского муниципального района Республики Татарстан **ПОСТАНОВЛЯЕТ:**

1. Утвердить административный регламент предоставления муниципальной услуги по выдаче выписки из Генерального плана поселения.
2. Признать утратившим силу постановление Исполнительного комитета Верхнеуслонского муниципального района Республики Татарстан от 30.03.2017 г. № 763 «Об утверждении административного регламента предоставления муниципальной услуги по выдаче выписки из Генерального плана поселения».
3. Начальнику отдела архитектуры и градостроительства Исполнительного комитета Верхнеуслонского муниципального района обеспечить выполнение утвержденного настоящим постановлением административного регламента предоставления муниципальной услуги.

4. Обнародовать данное постановление на информационных стендах и разместить на официальном сайте Верхнеуслонского муниципального района Республики Татарстан.

5. Контроль за исполнением настоящего постановления возложить на заместителя руководителя Исполнительного комитета по социально-экономическому развитию.

**Руководитель
Исполнительного комитета**

Л.С. Хакимзянов

Административный регламент предоставления муниципальной услуги по выдаче выписки из Генерального плана поселения (городского округа)

1. Общие положения

1.1. Настоящий административный регламент предоставления муниципальной услуги (далее – Регламент) устанавливает стандарт и порядок предоставления муниципальной услуги по выдаче выписки из Генерального плана поселения (городского округа) (далее – муниципальная услуга).

1.2. Получатели услуги: физические и юридические лица (далее - заявитель).

1.3. Муниципальная услуга предоставляется исполнительным комитетом Верхнеуслонского муниципального района Республики Татарстан (далее – Исполком).

Исполнитель муниципальной услуги - отдел архитектуры и градостроительства Исполкома (далее - Отдел).

1.3.1. Место нахождения исполкома: п.г.т (с.) Верхний Услон, ул. Чехова, д.18.

Место нахождения Отдела: : п.г.т (с.) Верхний Услон, ул. Чехова, д.18

График работы:

понедельник – четверг: с 8.00 до 17.00;

пятница: с 8.00 до 17.00;

суббота, воскресенье: выходные дни.

Время перерыва для отдыха и питания устанавливается правилами внутреннего трудового распорядка.

Справочный телефон (884379) 2-16-59.

Проход по документам удостоверяющим личность.

1.3.2. Адрес официального сайта муниципального района в информационно-телекоммуникационной сети «Интернет» (далее – сеть «Интернет»): (<http://www.verhniy-uslon.tatar.ru>).

1.3.3. Информация о муниципальной услуге может быть получена:

1) посредством информационных стендов, содержащих визуальную и текстовую информацию о муниципальной услуге, расположенных в помещениях Исполкома, для работы с заявителями. Информация, размещаемая на информационных стендах, включает в себя сведения о муниципальной услуге, содержащиеся в пунктах (подпунктах) 1.1, 1.3.1, 2.3, 2.5, 2.8, 2.10, 2.11, 5.1 настоящего Регламента;

2) посредством сети «Интернет» на официальном сайте муниципального района (<http://www.verhniy-uslon.tatar.ru>);

3) на Портале государственных и муниципальных услуг Республики Татарстан (<http://uslugi.tatar.ru/>);

4) на Едином портале государственных и муниципальных услуг (функций) (<http://www.gosuslugi.ru/>);

5) в Исполкоме (Отделе):

при устном обращении - лично или по телефону;

при письменном (в том числе в форме электронного документа) обращении – на бумажном носителе по почте, в электронной форме по электронной почте.

1.3.4. Информация по вопросам предоставления муниципальной услуги размещается специалистом Отдела на официальном сайте муниципального района и на информационных стендах в помещениях Исполкома для работы с заявителями.

1.4. Предоставление муниципальной услуги осуществляется в соответствии с:

Градостроительным кодексом Российской Федерации от 29.12.2004 №190-ФЗ (далее – ГрК РФ) (Собрание законодательства Российской Федерации, 03.01.2005, №1 (часть 1), ст.16);

Земельным кодексом Российской Федерации от 25.10.2001 №136-ФЗ (далее – ЗК РФ) (Собрание законодательства Российской Федерации, 29.10.2001, №44, ст.4147);

Федеральным законом от 06.10.2003 №131-ФЗ «Об общих принципах организации местного самоуправления в Российской Федерации» (далее – Федеральный закон №131-ФЗ) (Собрание законодательства Российской Федерации, 06.10.2003, №40, ст.3822);

Федеральным законом от 27.07.2010 №210-ФЗ «Об организации предоставления государственных и муниципальных услуг» (далее – Федеральный закон № 210-ФЗ) (Собрание законодательства Российской Федерации, 02.08.2010, №31, ст.4179);

Законом Республики Татарстан от 28.07.2004 №45-ЗРТ «О местном самоуправлении в Республике Татарстан» (далее – Закон РТ № 45-ЗРТ) (Республика Татарстан, №155-156, 03.08.2004);

Уставом Верхнеуслонского муниципального района Республики Татарстан, принятого Решением Совета Верхнеуслонского муниципального района от 10.12.2005 №18 (далее – Устав);

Положением об Исполнительном комитете Верхнеуслонского муниципального района, от 30.12.2005 № 4-30, утвержденным Решением Совета Верхнеуслонского муниципального района (далее – Положение об ИК);

Положением об отделе, утвержденным постановлением руководителя Исполкома от 31.08.2006 №321(далее – Положение об отделе);

Правилами внутреннего трудового распорядка Исполкома, утвержденными постановлением руководителя Исполкома от 31.08.2006 №321 (далее – Правила).

1.5. В настоящем регламенте используются следующие термины и определения:

удаленное рабочее место многофункционального центра предоставления государственных и муниципальных услуг – окно приема и выдачи документов, консультирования заявителей в сельских поселениях муниципальных районов;

техническая ошибка - ошибка (описка, опечатка, грамматическая или арифметическая ошибка либо подобная ошибка), допущенная органом, предоставляющим муниципальную услугу, и приведшая к несоответствию сведений, внесенных в документ (результат муниципальной услуги), сведениям в документах, на основании которых вносились сведения.

В настоящем Регламенте под заявлением о предоставлении муниципальной услуги (далее - заявление) понимается запрос о предоставлении муниципальной услуги (п.2 ст.2 Федерального закона от 27.07.2010 №210-ФЗ). Заявление заполняется на стандартном бланке (приложение №1).

2. Стандарт муниципальной услуги

Наименование требования стандарта	Содержание требования стандарта	Нормативный акт, устанавливающий услугу или требование
2.1. Наименование услуги	Выдача выписки из Генерального плана поселения (городского округа)	ГрК РФ; ЗК РФ
2.2. Наименование исполнительно-распорядительного органа местного самоуправления, непосредственно предоставляющего муниципальную услугу	Исполком Верхнеуслонского муниципального района Республики Татарстан	
2.3. Результат предоставления услуги	Выписка из Генерального плана поселения (городского округа) изготавливается в двух экземплярах, один из которых выдается застройщику (его уполномоченному представителю), второй хранится в архиве исполнительного комитета Письмо об отказе в предоставлении муниципальной услуги	ГрК РФ; ЗК РФ
2.4. Срок предоставления услуги, в том числе с учетом необходимости обращения в организации, участвующие в предоставлении муниципальной услуги, срок приостановления предоставления муниципальной услуги в случае, если возможность приостановления	В течение шести дней, включая день подачи заявления ¹ Приостановление срока предоставления муниципальной услуги не предусмотрено	

¹ Длительность процедур исчисляется в рабочих днях.

предусмотрена законодательством Российской Федерации		
2.5. Исчерпывающий перечень документов, необходимых в соответствии с законодательными или иными нормативными правовыми актами для предоставления услуги, а также услуг, которые являются необходимыми и обязательными для предоставления услуг, подлежащих представлению заявителем, способы их получения заявителем, в том числе в электронной форме, порядок их представления	<p>1. Заявление о предоставлении услуги приложение №1).</p> <p>2. Картографический материал с указанием места размещения запрашиваемой части из Генерального плана</p> <p>Бланк заявления для получения муниципальной услуги заявитель может получить при личном обращении в Исполкоме. Электронная форма бланка размещена на официальном сайте Исполкома.</p> <p>Заявление и прилагаемые документы могут быть представлены (направлены) заявителем на бумажных носителях одним из следующих способов:</p> <p>лично (лицом, действующим от имени заявителя на основании доверенности);</p> <p>заказным почтовым отправлением с уведомлением о вручении.</p> <p>Заявление и документы также могут быть представлены (направлены) заявителем в виде электронного документа, подписанного усиленной квалифицированной электронной подписью, через информационно-телекоммуникационные сети общего доступа, в том числе через информационно-телекоммуникационную сеть «Интернет», и Единый портал государственных и муниципальных услуг</p>	ГрК РФ; ЗК РФ
2.6. Исчерпывающий перечень документов, необходимых в	Предоставление документов, которые могут быть отнесены к данной категории, не требуется	

<p>соответствии с нормативными правовыми актами для предоставления услуги, которые находятся в распоряжении государственных органов, органов местного самоуправления и иных организаций и которые заявитель вправе представить, а также способы их получения заявителями, в том числе в электронной форме, порядок их представления; государственный орган, орган местного самоуправления либо организация, в распоряжении которых находятся данные документы</p>		
<p>2.7. Перечень органов государственной власти (органов местного самоуправления) и их структурных подразделений, согласие которых в случаях, предусмотренных нормативными правовыми актами, требуется для предоставления услуги и которое осуществляется органом, предоставляющим муниципальную услугу</p>	<p>Согласование муниципальной услуги не требуется</p>	
<p>2.8. Исчерпывающий перечень оснований для отказа в приеме</p>	<p>1) Подача документов ненадлежащим лицом; 2) Несоответствие представленных документов</p>	

документов, необходимых для предоставления услуги	<p>перечню документов, указанных в пункте 2.5 настоящего Регламента;</p> <p>3) В заявлении и прилагаемых к заявлению документах имеются неоговоренные исправления, серьезные повреждения, не позволяющие однозначно истолковать их содержание;</p> <p>4) Представление документов в ненадлежащий орган</p>	
2.9. Исчерпывающий перечень оснований для приостановления или отказа в предоставлении муниципальной услуги	<p>Основания для приостановления предоставления услуги не предусмотрены.</p> <p>Основания для отказа:</p> <p>1) Заявителем представлены документы не в полном объеме, либо в представленных заявлении и (или) документах содержится неполная и (или) недостоверная информация.</p>	
2.10. Порядок, размер и основания взимания государственной пошлины или иной платы, взимаемой за предоставление услуги	Муниципальная услуга предоставляется на безвозмездной основе	
2.11. Порядок, размер и основания взимания платы за предоставление услуг, которые являются необходимыми и обязательными для предоставления услуги, включая информацию о методике расчета размера такой платы	Предоставление необходимых и обязательных услуг не требуется	
2.12. Максимальный срок ожидания в очереди при подаче запроса о	Подача заявления на получение муниципальной услуги при наличии очереди - не более 15 минут.	

<p>предоставлении услуги и при получении результата предоставления таких услуг</p>	<p>При получении результата предоставления муниципальной услуги максимальный срок ожидания в очереди не должен превышать 15 минут</p>	
<p>2.13. Срок регистрации запроса заявителя о предоставлении услуги, в том числе в электронной форме</p>	<p>В течение одного дня с момента поступления заявления. Запрос, поступивший в электронной форме, в выходной (праздничный) день регистрируется на следующий за выходным (праздничным) рабочий день</p>	
<p>2.14. Требования к помещениям, в которых предоставляется услуга, к месту ожидания и приема заявителей, в том числе к обеспечению доступности для инвалидов указанных объектов в соответствии с законодательством Российской Федерации о социальной защите инвалидов, размещению и оформлению визуальной, текстовой и мультимедийной информации о порядке предоставления таких услуг</p>	<p>Предоставление муниципальной услуги осуществляется в зданиях и помещениях, оборудованных противопожарной системой и системой пожаротушения, необходимой мебелью для оформления документов, информационными стендами. Обеспечивается беспрепятственный доступ инвалидов к месту предоставления муниципальной услуги (удобный вход-выход в помещения и перемещение в их пределах). Визуальная, текстовая и мультимедийная информация о порядке предоставления муниципальной услуги размещается в удобных для заявителей местах, в том числе с учетом ограниченных возможностей инвалидов</p>	
<p>2.15. Показатели доступности и качества услуги, в том числе количество взаимодействий заявителя с должностными лицами при предоставлении</p>	<p>Показателями доступности предоставления муниципальной услуги являются: расположенность помещения в зоне доступности общественного транспорта; наличие необходимого количества специалистов,</p>	

<p>муниципальной услуги и их продолжительность, возможность получения муниципальной услуги в многофункциональном центре предоставления государственных и муниципальных услуг, в удаленных рабочих местах многофункционального центра предоставления государственных и муниципальных услуг, возможность получения информации о ходе предоставления муниципальной услуги, в том числе с использованием информационно-коммуникационных технологий</p>	<p>а также помещений, в которых осуществляется прием документов от заявителей;</p> <p>наличие исчерпывающей информации о способах, порядке и сроках предоставления муниципальной услуги на информационных стендах, информационных ресурсах в сети «Интернет», на Едином портале государственных и муниципальных услуг.</p> <p>оказание помощи инвалидам в преодолении барьеров, мешающих получению ими услуг наравне с другими лицами.</p> <p>Качество предоставления муниципальной услуги характеризуется отсутствием:</p> <p>очереди при приеме и выдаче документов заявителям;</p> <p>нарушений сроков предоставления муниципальной услуги;</p> <p>жалоб на действия (бездействие) муниципальных служащих, предоставляющих муниципальную услугу;</p> <p>жалоб на некорректное, невнимательное отношение муниципальных служащих, оказывающих муниципальную услугу, к заявителям.</p> <p>При подаче запроса о предоставлении муниципальной услуги и при получении результата муниципальной услуги, предполагается однократное взаимодействие должностного лица, предоставляющего муниципальную услугу, и заявителя. Продолжительность взаимодействия</p>	
--	---	--

	<p>определяется регламентом.</p> <p>При предоставлении муниципальной услуги в многофункциональном центре предоставления государственных и муниципальных услуг (далее – МФЦ), в удаленных рабочих местах МФЦ консультацию, прием и выдачу документов осуществляет специалист МФЦ.</p> <p>Информация о ходе предоставления муниципальной услуги может быть получена заявителем на сайте https://mfc.tatar.ru/mfc, на Едином портале государственных и муниципальных услуг, в МФЦ</p>	
2.16. Особенности предоставления услуги в электронной форме	<p>Консультацию о порядке получения муниципальной услуги в электронной форме можно получить через Интернет-приемную или через Портал государственных и муниципальных услуг Республики Татарстан.</p> <p>В случае, если законом предусмотрена подача заявления о предоставлении муниципальной услуги в электронной форме заявление подается через Портал государственных и муниципальных услуг Республики Татарстан (http://uslugi.tatar.ru/) или Единый портал государственных и муниципальных услуг (функций) (http:// www.gosuslugi.ru/)</p>	

3. Состав, последовательность и сроки выполнения административных процедур, требования к порядку их выполнения, в том числе особенности выполнения административных процедур в электронной форме, а также особенности выполнения административных процедур в многофункциональных центрах, в удаленных рабочих местах многофункционального центра предоставления государственных и муниципальных услуг

3.1. Описание последовательности действий при предоставлении муниципальной услуги

3.1.1. Предоставление муниципальной услуги по выдаче выписки из Генерального плана поселения включает в себя следующие процедуры:

- 1) консультирование заявителя;
- 2) принятие и регистрация заявления;
- 3) подготовка результата муниципальной услуги;
- 4) выдача заявителю результата муниципальной услуги.

3.1.2. Блок-схема последовательности действий по предоставлению муниципальной услуги представлена в приложении №2.

3.2. Оказание консультаций заявителю

3.2.1. Заявитель вправе обратиться в Отдел лично, по телефону и (или) электронной почте для получения консультаций о порядке получения муниципальной услуги.

Специалист Отдела консультирует заявителя, в том числе по составу, форме представляемой документации и другим вопросам для получения муниципальной услуги и при необходимости оказывает помощь в заполнении бланка заявления.

Процедуры, устанавливаемые настоящим пунктом, осуществляются в день обращения заявителя.

Результат процедур: консультации по составу, форме представляемой документации и другим вопросам получения разрешения.

3.3. Принятие и регистрация заявления

3.3.1. Заявитель лично, через доверенное лицо или через МФЦ подает письменное заявление о предоставлении муниципальной услуги и представляет документы в соответствии с пунктом 2.5 настоящего Регламента в Отдел.

Документы могут быть поданы через удаленное рабочее место. Список удаленных рабочих мест приведен в приложении №3.

Заявление о предоставлении муниципальной услуги в электронной форме направляется в Отдел по электронной почте или через Интернет-приемную. Регистрация заявления, поступившего в электронной форме, осуществляется в установленном порядке.

3.3.2. Специалист Отдела, ведущий прием заявлений, осуществляет:

установление личности заявителя;
проверку полномочий заявителя (в случае действия по доверенности);
проверку наличия документов, предусмотренных пунктом 2.5 настоящего Регламента;

проверку соответствия представленных документов установленным требованиям (надлежащее оформление копий документов, отсутствие в документах подчисток, приписок, зачеркнутых слов и иных не оговоренных исправлений).

В случае отсутствия замечаний специалист Отдела осуществляет:
прием и регистрацию заявления в специальном журнале;
вручение заявителю копии описи представленных документов с отметкой о дате приема документов, присвоенном входящем номере, дате и времени исполнения муниципальной услуги;
направление заявления на рассмотрение руководителю Исполкома.

В случае наличия оснований для отказа в приеме документов, специалист Отдела, ведущий прием документов, уведомляет заявителя о наличии препятствий для регистрации заявления и возвращает ему документы с письменным объяснением содержания выявленных оснований для отказа в приеме документов.

Процедуры, устанавливаемые настоящим пунктом, осуществляются:
прием заявления и документов в течение 15 минут;
регистрация заявления в течение одного дня с момента поступления заявления.

Результат процедур: принятое и зарегистрированное заявление, направленное на рассмотрение руководителю Исполкома или возвращенные заявителю документы.

3.3.3. Руководитель Исполкома рассматривает заявление, определяет исполнителя и направляет заявление в Отдел.

Процедура, устанавливаемая настоящим пунктом, осуществляется в течение одного дня с момента регистрации заявления.

Результат процедуры: направленное исполнителю заявление.

3.4. Подготовка результата муниципальной услуги

3.4.1. Специалист Отдела на основании полученных документов:

проверку сведений, содержащихся в документах, прилагаемых к заявлению;

проверку наличия оснований для отказа в предоставлении муниципальной услуги, предусмотренных пунктом 2.9 настоящего Регламента.

В случае наличия оснований для отказа в предоставлении муниципальной услуги специалист Отдела осуществляет подготовку проекта мотивированного отказа в выдаче выписки из генерального плана (далее – мотивированный отказ).

В случае отсутствия оснований для отказа в предоставлении муниципальной услуги специалист Отдела осуществляет:

подготовку проекта выписки из генерального плана;

согласование проекта выписки из генерального плана с начальником Отдела.

Процедуры, устанавливаемые настоящим пунктом, осуществляются в течение одного дня с момента поступления заявления.

Результат процедур: направленный на согласование проект выписки из Генерального плана или мотивированного отказа.

3.4.2. Начальник Отдела рассматривает поступивший проект выписки из Генерального плана или мотивированного отказа.

В случае отсутствия замечаний согласовывает проект выписки из Генерального плана или мотивированного отказа.

В случае наличия замечания возвращает проект выписки из Генерального плана или мотивированного отказа для исправления специалисту Отдела.

Процедуры, устанавливаемые настоящим пунктом, осуществляются в течение одного дня с момента окончания предыдущей процедуры.

Результат процедуры: согласованный или возвращенный на доработку проект выписки из Генерального плана или мотивированного отказа в отдел.

3.4.3. Специалист Отдела после завершения процедуры согласования распечатывает проект выписки из Генерального плана поселения или мотивированного отказа на бланке в двух экземплярах и направляет на подпись руководителю Исполкома.

Процедуры, устанавливаемые настоящим пунктом, осуществляются в течение одного дня с момента окончания предыдущей процедуры.

Результат процедуры: направленный на утверждение проект выписки из Генерального плана поселения или мотивированного отказа.

3.4.4. Руководитель Исполкома подписывает выписку из Генерального плана поселения или мотивированный отказ направляет в Отдел для выдачи заявителю.

Процедура, устанавливаемая настоящим пунктом, осуществляется в течение одного дня с момента окончания предыдущей процедуры.

Результат процедуры: выписка из Генерального плана поселения или мотивированный отказ, направленный в Отдел.

3.5. Выдача заявителю результата муниципальной услуги

3.5.1. Специалист Отдела:

регистрирует выписку (об отказе в выдаче выписки) в журнале регистрации; извещает заявителя (его представителя) с использованием способа связи, указанного в заявлении, о результате предоставления муниципальной услуги, сообщает дату и время выдачи оформленной выписки или письма об отказе в выдаче выписки.

Процедуры, устанавливаемые настоящим пунктом, осуществляются в день подписания документов руководителем Исполкома.

Результат процедур: извещение заявителя (его представителя) о результате предоставления муниципальной услуги.

3.5.2. Специалист Отдела выдает заявителю (его представителю) оформленную выписку под роспись о получении выписки в журнале выданных выписок или письмо об отказе в выдаче выписки с указанием причин отказа.

Процедуры, устанавливаемые настоящим пунктом, осуществляются:

выдача выписки или письма об отказе - в течение 15 минут, в порядке очереди, в день прибытия заявителя;

направление письма об отказе по почте письмом - в течение одного дня с момента окончания процедуры, предусмотренной подпунктом 3.5.3. настоящего Регламента,

Результат процедур: выданная выписка или письмо об отказе в выдаче выписки.

3.6. Предоставление муниципальной услуги через МФЦ

3.6.1. Заявитель вправе обратиться для получения муниципальной услуги в МФЦ, в удаленное рабочее место МФЦ.

3.6.2. Предоставление муниципальной услуги через МФЦ осуществляется в соответствии регламентом работы МФЦ, утвержденным в установленном порядке.

3.6.3. При поступлении документов из МФЦ на получение муниципальной услуги, процедуры осуществляются в соответствии с пунктами 3.3 – 3.4 настоящего Регламента. Результат муниципальной услуги направляется в МФЦ.

3.7. Исправление технических ошибок.

3.7.1. В случае обнаружения технической ошибки в документе, являющемся результатом муниципальной услуги, заявитель представляет в Отдел:

заявление об исправлении технической ошибки (приложение №4);

документ, выданный заявителю как результат муниципальной услуги, в котором содержится техническая ошибка;

документы, имеющие юридическую силу, свидетельствующие о наличии технической ошибки.

Заявление об исправлении технической ошибки в сведениях, указанных в документе, являющемся результатом муниципальной услуги, подается заявителем (уполномоченным представителем) лично, либо почтовым отправлением (в том числе с использованием электронной почты), либо через единый портал государственных и муниципальных услуг или многофункциональный центр предоставления государственных и муниципальных услуг.

3.7.2. Специалист, ответственный за прием документов, осуществляет прием заявления об исправлении технической ошибки, регистрирует заявление с приложенными документами и передает их в Отдел.

Процедура, устанавливаемая настоящим пунктом, осуществляется в течение одного дня с момента регистрации заявления.

Результат процедуры: принятое и зарегистрированное заявление, направленное на рассмотрение специалисту Отдела.

3.7.3. Специалист Отдела рассматривает документы и в целях внесения исправлений в документ, являющийся результатом услуги, осуществляет процедуры, предусмотренные пунктом 3.5 настоящего Регламента, и выдает исправленный документ заявителю (уполномоченному представителю) лично под роспись с изъятием у заявителя (уполномоченного представителя) оригинала документа, в котором содержится техническая ошибка, или направляет в адрес заявителя почтовым отправлением (посредством электронной почты) письмо о возможности получения документа при предоставлении в Отдел оригинала документа, в котором содержится техническая ошибка.

Процедура, устанавливаемая настоящим пунктом, осуществляется в течение трех дней после обнаружения технической ошибки или получения от любого заинтересованного лица заявления о допущенной ошибке.

Результат процедуры: выданный (направленный) заявителю документ.

4. Порядок и формы контроля за предоставлением муниципальной услуги

4.1. Контроль за полнотой и качеством предоставления муниципальной услуги включает в себя выявление и устранение нарушений прав заявителей, проведение проверок соблюдения процедур предоставления муниципальной услуги, подготовку решений на действия (бездействие) должностных лиц органа местного самоуправления.

Формами контроля за соблюдением исполнения административных процедур являются:

1) проверка и согласование проектов документов по предоставлению муниципальной услуги. Результатом проверки является визирование проектов;

2) проводимые в установленном порядке проверки ведения делопроизводства;

3) проведение в установленном порядке контрольных проверок соблюдения процедур предоставления муниципальной услуги.

Контрольные проверки могут быть плановыми (осуществляться на основании полугодовых или годовых планов работы органа местного самоуправления) и внеплановыми. При проведении проверок могут рассматриваться все вопросы, связанные с предоставлением муниципальной услуги (комплексные проверки), или по конкретному обращению заявителя.

В целях осуществления контроля за совершением действий при предоставлении муниципальной услуги и принятии решений руководителю Исполкома представляются справки о результатах предоставления муниципальной услуги.

4.2. Текущий контроль за соблюдением последовательности действий, определенных административными процедурами по предоставлению муниципальной услуги, осуществляется заместителем руководителя Исполкома ответственным за организацию работы по предоставлению муниципальной услуги, а также специалистами Исполкома.

4.3. Перечень должностных лиц, осуществляющих текущий контроль, устанавливается положениями о структурных подразделениях органа местного самоуправления и должностными регламентами.

По результатам проведенных проверок в случае выявления нарушений прав заявителей виновные лица привлекаются к ответственности в соответствии с законодательством Российской Федерации.

4.4. Руководитель органа местного самоуправления несет ответственность за несвоевременное рассмотрение обращений заявителей.

Руководитель (заместитель руководителя) структурного подразделения органа местного самоуправления несет ответственность за несвоевременное и (или) ненадлежащее выполнение административных действий, указанных в разделе 3 настоящего Регламента.

Должностные лица и иные муниципальные служащие за решения и действия (бездействие), принимаемые (осуществляемые) в ходе предоставления муниципальной услуги, несут ответственность в установленном Законом порядке.

4.5. Контроль за предоставлением муниципальной услуги со стороны граждан, их объединений и организаций, осуществляется посредством открытости деятельности Исполнительного комитета Верхнеуслонского муниципального района Республики Татарстан при предоставлении муниципальной услуги, получения полной, актуальной и достоверной информации о порядке предоставления муниципальной услуги и возможности досудебного рассмотрения обращений (жалоб) в процессе предоставления муниципальной услуги.

5. Досудебный (внесудебный) порядок обжалования решений и действий (бездействия) органов, предоставляющих муниципальную услугу, а также их должностных лиц, муниципальных служащих

5.1. Получатели муниципальной услуги имеют право на обжалование в досудебном порядке действий (бездействия) сотрудников Исполкома, участвующих в предоставлении муниципальной услуги, в Исполком или в Совет муниципального образования.

Заявитель может обратиться с жалобой, в том числе в следующих случаях:

1) нарушение срока регистрации запроса о предоставлении муниципальной услуги, указанного в статье 15.1 Федерального закона от 27.07.2010 № 210-ФЗ «Об организации предоставления государственных и муниципальных услуг»;

2) нарушение срока предоставления государственной или муниципальной услуги. В указанном случае досудебное (внесудебное) обжалование заявителем решений и действий (бездействия) многофункционального центра, работника многофункционального центра возможно в случае, если на многофункциональный центр, решения и действия (бездействие) которого обжалуются, возложена функция по предоставлению соответствующих муниципальных услуг в полном объеме в порядке, определенном частью 1.3 статьи 16 Федерального закона от 27.07.2010 № 210-ФЗ «Об организации предоставления государственных и муниципальных услуг»;

3) требование у заявителя документов, не предусмотренных нормативными правовыми актами Российской Федерации, нормативными правовыми актами Республики Татарстан, муниципальными правовыми актами для предоставления муниципальной услуги;

4) отказ в приеме документов, предоставление которых предусмотрено нормативными правовыми актами Российской Федерации, нормативными правовыми актами Республики Татарстан, муниципальными правовыми актами для предоставления муниципальной услуги, у заявителя;

5) отказ в предоставлении муниципальной услуги, если основания отказа не предусмотрены федеральными законами и принятыми в соответствии с ними иными нормативными правовыми актами Российской Федерации, законами и иными нормативными правовыми актами Республики Татарстан, муниципальными правовыми актами. В указанном случае досудебное (внесудебное) обжалование заявителем решений и действий (бездействия) многофункционального центра, работника многофункционального центра возможно в случае, если на многофункциональный центр, решения и действия (бездействие) которого обжалуются, возложена функция по предоставлению соответствующих муниципальных услуг в полном объеме в порядке, определенном частью 1.3 статьи 16 Федерального закона от 27.07.2010 № 210-ФЗ «Об организации предоставления государственных и муниципальных услуг»;

6) затребование с заявителя при предоставлении муниципальной услуги платы, не предусмотренной нормативными правовыми актами Российской Федерации, нормативными правовыми актами Республики Татарстан, муниципальными правовыми актами;

7) отказ органа, предоставляющего муниципальную услугу, должностного лица органа, предоставляющего муниципальную услугу, многофункционального центра, работника многофункционального центра, организаций, предусмотренных частью 1.1 статьи 16 Федерального закона от 27.07.2010 № 210-ФЗ «Об организации предоставления государственных и муниципальных услуг», или их работников в исправлении допущенных ими опечаток и ошибок в выданных в результате предоставления муниципальной услуги документах либо нарушение установленного срока таких исправлений. В указанном случае досудебное (внесудебное) обжалование заявителем решений и действий (бездействия) многофункционального центра, работника многофункционального центра возможно в случае, если на многофункциональный центр, решения и действия (бездействие) которого обжалуются, возложена функция по

предоставлению соответствующих муниципальных услуг в полном объеме в порядке, определенном частью 1.3 статьи 16 Федерального закона от 27.07.2010 № 210-ФЗ «Об организации предоставления государственных и муниципальных услуг»;

8) нарушение срока или порядка выдачи документов по результатам предоставления муниципальной услуги;

9) приостановление предоставления государственной или муниципальной услуги, если основания приостановления не предусмотрены федеральными законами и принятыми в соответствии с ними иными нормативными правовыми актами Российской Федерации, законами и иными нормативными правовыми актами Республики Татарстан, муниципальными правовыми актами. В указанном случае досудебное (внесудебное) обжалование заявителем решений и действий (бездействия) многофункционального центра, работника многофункционального центра возможно в случае, если на многофункциональный центр, решения и действия (бездействие) которого обжалуются, возложена функция по предоставлению соответствующих муниципальных услуг в полном объеме в порядке, определенном частью 1.3 статьи 16 Федерального закона от 27.07.2010 № 210-ФЗ «Об организации предоставления государственных и муниципальных услуг».

5.2. Жалоба подается в письменной форме на бумажном носителе или в электронной форме.

Жалоба может быть направлена по почте, через МФЦ, с использованием информационно-телекоммуникационной сети "Интернет", официального сайта Верхнеуслонского муниципального района (<http://www.verhniy-uslon.tatarstan.ru>), Единого портала государственных и муниципальных услуг Республики Татарстан (<http://uslugi.tatar.ru/>), Единого портала государственных и муниципальных услуг (функций) (<http://www.gosuslugi.ru/>), а также может быть принята при личном приеме заявителя.

5.3. Срок рассмотрения жалобы - в течение пятнадцати рабочих дней со дня ее регистрации. В случае обжалования отказа органа, предоставляющего муниципальную услугу, должностного лица органа, предоставляющего муниципальную услугу, в приеме документов у заявителя либо в исправлении допущенных опечаток и ошибок или в случае обжалования нарушения установленного срока таких исправлений - в течение пяти рабочих дней со дня ее регистрации.

5.4. Жалоба должна содержать следующую информацию:

1) наименование органа, предоставляющего муниципальную услугу, должностного лица органа, предоставляющего муниципальную услугу, либо муниципального служащего многофункционального центра, его руководителя и (или) работника, организаций, предусмотренных частью 1.1 статьи 16 Федерального закона от 27.07.2010 № 210-ФЗ «Об организации предоставления государственных и муниципальных услуг», их руководителей и (или) работников, решения и действия (бездействие) которых обжалуются;

2) фамилию, имя, отчество (последнее - при наличии), сведения о месте жительства заявителя - физического лица либо наименование, сведения о месте

нахождения заявителя - юридического лица, а также номер (номера) контактного телефона, адрес (адреса) электронной почты (при наличии) и почтовый адрес, по которым должен быть направлен ответ заявителю;

3) сведения об обжалуемых решениях и действиях (бездействии) органа, предоставляющего муниципальную услугу, должностного лица органа, предоставляющего муниципальную услугу, либо муниципального служащего, многофункционального центра, работника многофункционального центра, организаций, предусмотренных частью 1.1 статьи 16 Федерального закона от 27.07.2010 № 210-ФЗ «Об организации предоставления государственных и муниципальных услуг», их работников;

4) доводы, на основании которых заявитель не согласен с решением и действием (бездействием) органа, предоставляющего муниципальную услугу, должностного лица органа, предоставляющего муниципальную услугу, либо муниципального служащего, многофункционального центра, работника многофункционального центра, организаций, предусмотренных частью 1.1 статьи 16 Федерального закона от 27.07.2010 № 210-ФЗ «Об организации предоставления государственных и муниципальных услуг», их работников. Заявителем могут быть представлены документы (при наличии), подтверждающие доводы заявителя, либо их копии.

5.5. К жалобе могут быть приложены копии документов, подтверждающих изложенные в жалобе обстоятельства. В таком случае в жалобе приводится перечень прилагаемых к ней документов.

5.6. Жалоба подписывается подавшим ее получателем муниципальной услуги.

5.7. По результатам рассмотрения жалобы руководитель Исполкома (глава муниципального района) принимает одно из следующих решений:

1) удовлетворяет жалобу, в том числе в форме отмены принятого решения, исправления допущенных органом, предоставляющим услугу, опечаток и ошибок в выданных в результате предоставления услуги документах, возврата заявителю денежных средств, взимание которых не предусмотрено нормативными правовыми актами Российской Федерации, нормативными правовыми актами Республики Татарстан, а также в иных формах;

2) отказывает в удовлетворении жалобы.

Не позднее дня, следующего за днем принятия решения, указанного в настоящем пункте, заявителю в письменной форме и по желанию заявителя в электронной форме направляется мотивированный ответ о результатах рассмотрения жалобы.

5.8. В случае установления в ходе или по результатам рассмотрения жалобы признаков состава административного правонарушения или преступления должностное лицо, работник, наделенные полномочиями по рассмотрению жалоб в соответствии с частью 1 статьи 11.2 Федерального закона от 27.07.2010 № 210-ФЗ «Об организации предоставления государственных и муниципальных услуг», незамедлительно направляют имеющиеся материалы в органы прокуратуры.

В

_____ (наименование органа местного самоуправления

_____ муниципального образования)

от

_____ (далее -
заявитель).

(для юридических лиц - полное наименование, организационно-правовая форма, сведения о государственной регистрации; для физических лиц - фамилия, имя, отчество, паспортные данные, регистрацию по месту жительства, телефон)

ЗАЯВЛЕНИЕ
о выдаче выписки из Генерального плана

Прошу Вас подготовить выписку из Генерального плана

по адресу: _____

К заявлению прилагаю отсканированный картографический материал с указанием места размещения запрашиваемой части из Генерального плана.

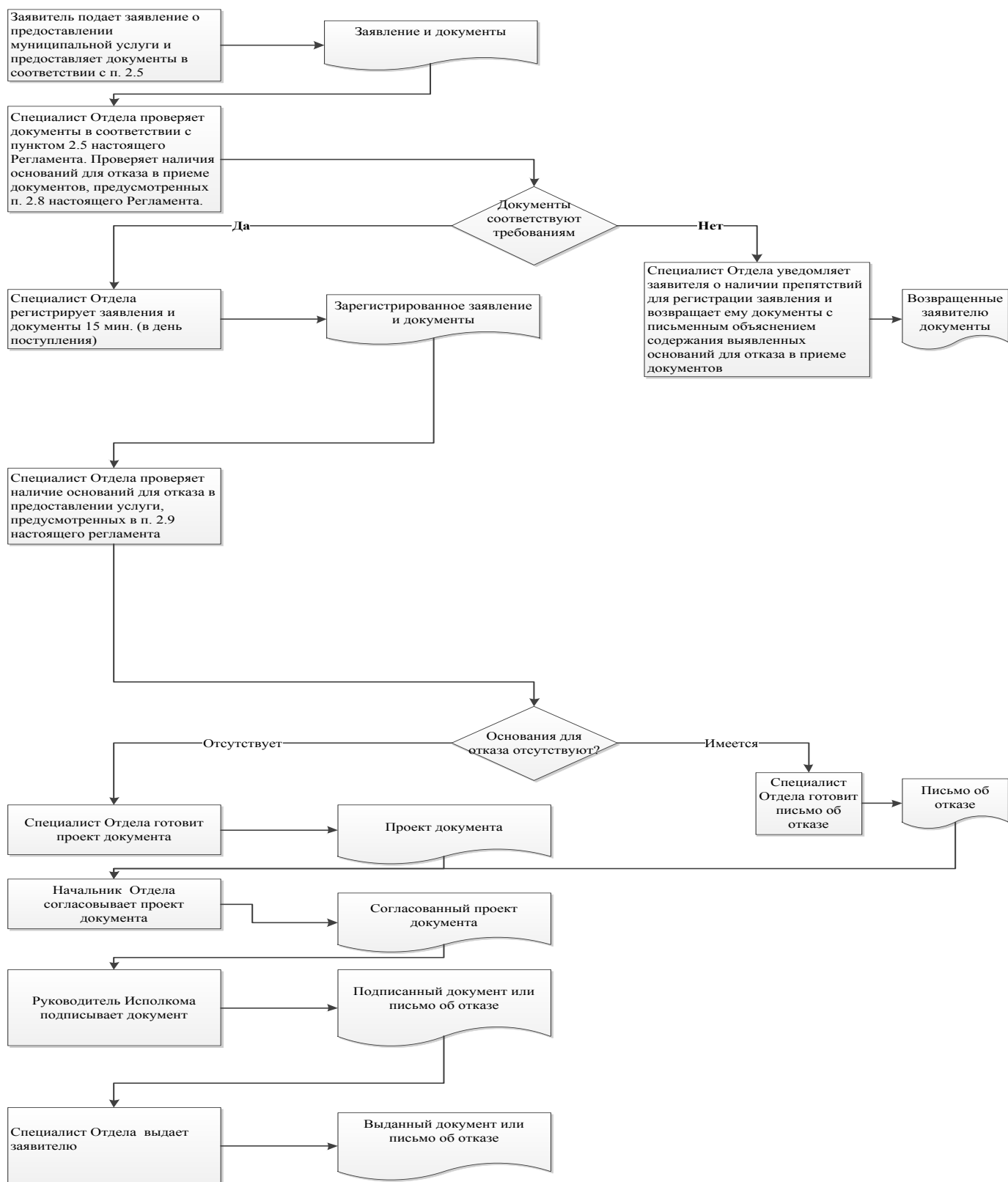
Обязуюсь при запросе предоставить оригинал отсканированного документа.

_____ (дата)

_____ (подпись)

_____ (ФИО)

Блок-схема последовательности действий по предоставлению муниципальной услуги по подготовке выписки из Генерального плана поселения



Список удаленных рабочих мест и график приема документов

№ п/п	Место расположения удаленного рабочего места	Обслуживаемые населенные пункты	График приема документов
1	с. Верхний Услон, ул. Медгородок, д.21а	все населенные пункты Верхнеуслонского района	Пн: 8:00-17:00 Вт: 8:00-19:00 Ср: 8:00-17:00 Чт: 8:00-19:00 Пт: 8:00-17:00 Сб: 8:00-13:00

Приложение №4

Руководителю
Исполнительного комитета
Верхнеуслонского
муниципального района
Республики Татарстан
От: _____

**Заявление
об исправлении технической ошибки**

Сообщаю об ошибке, допущенной при оказании муниципальной услуги

(наименование услуги)

Записано: _____

Правильные
сведения: _____

Прошу исправить допущенную техническую ошибку и внести соответствующие изменения в документ, являющийся результатом муниципальной услуги.

Прилагаю следующие документы:

- 1.
- 2.
- 3.

В случае принятия решения об отклонении заявления об исправлении технической ошибки прошу направить такое решение:

посредством отправления электронного документа на адрес E-mail: _____;
в виде заверенной копии на бумажном носителе почтовым отправлением по адресу: _____.

Подтверждаю свое согласие, а также согласие представляемого мною лица на обработку персональных данных (сбор, систематизацию, накопление, хранение, уточнение (обновление, изменение), использование, распространение (в том числе передачу), обезличивание, блокирование, уничтожение персональных данных, а также иных действий, необходимых для обработки персональных данных в рамках

**Реквизиты должностных лиц, ответственных за предоставление
муниципальной услуги и осуществляющих контроль ее исполнения,****Исполком Верхнеуслонского муниципального района**

Должность	Телефон	Электронный адрес
Руководитель исполкома	84379-21267	Ispolkom.Verhniy-usl@tatar.ru
Управляющий делами исполкома	84379-22613	Alfiya.Mingasova @tatar.ru
Начальник отдела	84379-21659	Zakiulla.Mingazov@tatar.ru
Специалист отдела	84379-21659	@tatar.ru

Совет Верхнеуслонского муниципального района

Должность	Телефон	Электронный адрес
Глава	84379-21839	Sovet.Uslon@tatar.ru

**Технологическая схема предоставления муниципальной услуги
«Выдача выписки из Генерального плана поселения (городского округа)»**

Раздел 1 «Общие сведения о муниципальной услуге»

№ п/п	Параметр	Значения параметра / состояние
1	Наименование органа, предоставляющего услугу	Исполнительный комитет Верхнеуслонского муниципального района Республики Татарстан
2	Номер услуги в ГИС «Реестр государственных и муниципальных услуг Республики Татарстан»	22308 от 14.05.2016
3	Полное наименование услуги	Выдача выписки из Генерального плана поселения (городского округа)
4	Краткое наименование услуги	Выдача выписки из Генерального плана поселения (городского округа)
5	Административный регламент предоставления услуги	Постановление Исполнительного комитета Верхнеуслонского муниципального района Республики Татарстан от _____ 201_г. № _____ «Об утверждении административного регламента предоставления муниципальной услуги по выдаче выписки из Генерального плана поселения (городского округа)»
6	Перечень «подуслуг»	Нет
7	Способы оценки качества предоставления услуги	Радиотелефонная связь (смс-опрос, телефонный опрос); Портал государственных и муниципальных услуг Республики Татарстан; Официальный сайт органа местного самоуправления

Раздел 2 «Общие сведения о «подуслугах»

Срок предоставления в зависимости от условий		Основания отказа в приеме документов	Основания для отказа в предоставлении «подуслуги»	Основания приостановления предоставления «подуслуги»	Срок приостановления «подуслуги»	Плата за предоставление «подуслуги»		Способ обращения «подуслугой»	Способ получения результата «подуслуги»	
при подаче заявления по месту жительства (месту нахождения)	при подаче заявления не по месту жительства (по месту обращения)					наличие платы (государственной пошлины)	реквизиты являющегося для взимания платы (государственной пошлины)			за
услуга «Выдача выписки из Генерального плана поселения (городского округа)»										
6 дней ²	6 дней	1.Подача документов ненадлежащим лицом. 2.Несоответствие представленных документов перечню документов, указанных в пункте 2.5 АР ³ . 3.В заявлении и прилагаемых к заявлению документах имеются неоговоренные исправления, серьезные	1.Заявителем представлены документы не в полном объеме, либо в представленных заявлении и (или) документах содержится неполная и (или) недостоверная информация	Нет	Нет	Нет	-	-	1. Лично или через уполномоченного представителя в орган, предоставляющий услугу, или МФЦ. 2.Посредством почтового или электронного отправления	1.Лично или через уполномоченного представителя в органе, предоставляющем услугу, или МФЦ. 2.Посредством почтового или электронног

² Здесь и далее сроки исчисляются в рабочих днях

³ АР – административный регламент предоставления муниципальной услуги

		повреждения, позволяющие однозначно истолковать содержание. 4.Представление документов ненадлежащий орган	не их в								о отправления
--	--	--	-----------------------	--	--	--	--	--	--	--	------------------

Раздел 3 «Сведения о заявителях «подуслуги»

№ п/п	Категории лиц, имеющих право на получение «подуслуг»	Документ, подтверждающий правомочие заявителя соответствующей категории на получение «подуслуг»	Установленные требования к документу, подтверждающему правомочие заявителя соответствующей категории на получение «подуслуг»	Наличие возможности подачи заявления на предоставление «подуслуг» представителям и заявителя	Исчерпывающий перечень лиц, имеющих право на подачу заявления от имени заявителя	Наименование документа, подтверждающего право подачи заявления от имени заявителя	Установленные требования к документу, подтверждающему право подачи заявления от имени заявителя
услуга «Выдача выписки из Генерального плана поселения (городского округа)»							
1	Физические лица	Документ, удостоверяющий личность заявителя или представителя: -паспорт; -временное удостоверение личности	Документ оформлен на едином бланке для всей Российской Федерации на русском языке. Должен быть действительным на момент обращения за предоставлением услуги	Предусмотрена	Любое дееспособное физическое лицо, достигшее 18 лет, имеющее доверенность	Доверенность	Нотариально заверенная копия доверенности. Должна быть действительной на момент обращения за предоставлением услуги
2	Юридические лица	Решение (приказ) о назначении или об избрании физического лица на должность. Документ, удостоверяющий личность	Должен содержать: подпись должностного лица, дату составления документа, информацию о праве физического лица действовать от имени заявителя	Предусмотрена	Лица, имеющие соответствующие полномочия	Доверенность	Доверенность на осуществление действий от имени заявителя, подписанная руководителем и заверенная печатью заявителя юридического лица или нотариально

		заявителя или представителя: паспорт	без доверенности. Должен быть действительно на момент обращения за предоставлением услуги				заверенная копия доверенности
--	--	---	--	--	--	--	-------------------------------

Раздел 4 «Документы, предоставляемые заявителем для получения «подуслуги»

№ п/п	Категория документа	Наименования документов, которые представляет заявитель для получения «подуслуги»	Количество необходимых экземпляров документа с указанием подлинник/копия	Условия предоставления документа	Установленные требования к документу	Форма (шаблон) документа	Образец документа / заполнения документа
услуга «Выдача выписки из Генерального плана поселения (городского округа)»							
1	Заявление	Заявление о предоставлении услуги	2 экз. оригинал	Подача заявления о предоставлении услуги	Заполняется на русском языке. Один экземпляр возвращается заявителю с указанием даты принятия заявления и приложенных к нему документов.	На бланке установленного образца	Приложение №1 к АР
2	Документ, удостоверяющий личность заявителя или представителя	Паспорт Временное удостоверение личности	1 экз. оригинал	Подача документа для предоставлении услуги	Документ оформлен в установленном порядке на русском языке. Должен быть действительным на момент обращения за предоставлением услуги	-	-
3	Документ, подтверждающий полномочия представителя	Доверенность	1 экз. (оригинал или копия, заверенная в установленном	если от имени заявителя действует представитель	Документ оформлен в установленном порядке.	-	-

№ п/п	Категория документа	Наименования документов, которые представляет заявитель для получения «подуслуги»	Количество необходимых экземпляров документа с указанием подлинник/копия	Условия предоставления документа	Установленные требования к документу	Форма (шаблон) документа	Образец документа / заполнения документа
			порядке)		Должен быть действительным на момент обращения за предоставлением услуги		
4	Картографический материал с указанием места размещения запрашиваемой части из Генерального плана		1 экз. оригинал	Нет	Документ оформлен в установленном порядке на русском языке	-	-

Раздел 5 «Документы и сведения, получаемые посредством межведомственного информационного взаимодействия»

Реквизиты актуальной технологической карты межведомственного взаимодействия	Наименование запрашиваемого документа (сведения)	Перечень и состав сведений, запрашиваемых в рамках межведомственного взаимодействия	Наименование органа (организации), направляющего(е) межведомственный запрос	Наименование органа (организации), в адрес которого (ой) направляется межведомственный запрос	SID электронного сервиса / наименование вида сведений	Срок осуществления межведомственного информационного взаимодействия	Формы (шаблоны) межведомственного запроса и ответа на межведомственный запрос	Образцы заполнения форм межведомственного запроса и ответа на межведомственный запрос
-	-	-	-	-	-	-	-	-
услуга «Выдача выписки из Генерального плана поселения (городского округа)»								

Раздел 6 «Результат «подуслуги»

№ п/п	Документ/документы, являющиеся результатом «подуслуги»	Требования к документу/документам, являющимся результатом «подуслуги»	Характеристика результата (положительный/отрицательный)	Форма документа/документов, являющихся результатом «подуслуги»	Образец документа/документов, являющихся результатом «подуслуги»	Способ получения результата	Срок хранения невостребованных заявителем результатов «подуслуги»	
							в органе	в МФЦ
услуга «Выдача выписки из Генерального плана поселения (городского округа)»								
1	Выписка из Генерального плана поселения (городского округа)	Оформляется на бланке установленного образца, подписывается руководителем ИК ОМС	Положительный	На бланке ИК ОМС	Нет	1. Лично или через представителя в органе, предоставляющем услугу. 2. Почтовым или электронным отправлением. 3. Лично или через представителя в МФЦ	1 год	1 год
2	Письмо об отказе в предоставлении муниципальной услуги	Оформляется на бланке установленного образца, подписывается руководителем ИК ОМС	Отрицательный	На бланке ИК ОМС	Нет			

Раздел 7 «Технологические процессы предоставления «подуслуги»

№ п/п	Наименование процедуры процесса	Особенности исполнения процедуры процесса	Сроки исполнения процедуры (процесса)	Исполнитель процедуры процесса	Ресурсы, необходимые для выполнения процедуры процесса	Формы документов, необходимые для выполнения процедуры процесса
услуга «Выдача выписки из Генерального плана поселения (городского округа)»						
1	Принятие заявления и документов	<p>Специалист Отдела осуществляет:</p> <ul style="list-style-type: none"> - установление личности заявителя; - проверку полномочий заявителя (в случае действия по доверенности); - проверку наличия документов в соответствии с Регламентом; - проверку соответствия представленных документов установленным требованиям. 	15 минут	Специалист отдела	Документационное обеспечение	Приложение №1 к АР
2	Регистрация документов	<p>В случае отсутствия замечаний специалист Отдела осуществляет:</p> <ul style="list-style-type: none"> - прием и регистрацию заявления в специальном журнале; - вручение заявителю копии описи представленных документов с отметкой о дате приема документов, присвоенном входящем номере, дате и времени исполнения муниципальной услуги; - направление заявления на рассмотрение руководителю Исполкома. <p>В случае наличия оснований для отказа в приеме документов, специалист Отдела, ведущий прием документов, уведомляет заявителя о наличии препятствий для регистрации заявления и</p>	1 день	Специалист отдела	Технологическое обеспечение	Нет

№ п/п	Наименование процедуры процесса	Особенности исполнения процедуры процесса	Сроки исполнения процедуры (процесса)	Исполнитель процедуры процесса	Ресурсы, необходимые для выполнения процедуры процесса	Формы документов, необходимые для выполнения процедуры процесса
		возвращает ему документы с письменным объяснением содержания выявленных оснований для отказа в приеме документов.				
3	Подготовка результата муниципальной услуги	<p>Специалист отдела на основании полученных документов осуществляет:</p> <ul style="list-style-type: none"> - проверку сведений, содержащихся в документах, прилагаемых к заявлению; - проверку наличия оснований для отказа в предоставлении муниципальной услуги в соответствии с Регламентом. <p>В случае отсутствия оснований для отказа в предоставлении муниципальной услуги специалист Отдела осуществляет:</p> <ul style="list-style-type: none"> - подготовку проекта выписки из генерального плана; - согласование проекта выписки из генерального плана с начальником Отдела. <p>В случае наличия оснований для отказа в предоставлении муниципальной услуги специалист Отдела осуществляет подготовку проекта мотивированного отказа в выдаче выписки из генерального плана</p> <p>Начальник Отдела рассматривает поступивший проект выписки из Генерального плана или</p>	1 день	Специалист отдела	Документационное обеспечение	Нет
			1 день	Начальник отдела		

№ п/п	Наименование процедуры процесса	Особенности исполнения процедуры процесса	Сроки исполнения процедуры (процесса)	Исполнитель процедуры процесса	Ресурсы, необходимые для выполнения процедуры процесса	Формы документов, необходимые для выполнения процедуры процесса
		<p>мотивированного отказа.</p> <p>В случае отсутствия замечаний согласовывает проект выписки из Генерального плана или мотивированного отказа.</p> <p>В случае наличия замечания возвращает проект выписки из Генерального плана или мотивированного отказа для исправления специалисту Отдела.</p> <p>Специалист Отдела после завершения процедуры согласования распечатывает проект выписки из Генерального плана поселения или мотивированного отказа на бланке в двух экземплярах и направляет на подпись руководителю Исполкома.</p>	1 день	Специалист отдела		
5	Выдача результата муниципальной услуги	<p>Специалист Отдела:</p> <ul style="list-style-type: none"> - регистрирует выписку (об отказе в выдаче выписки) в журнале регистрации; - извещает заявителя (его представителя) о результате предоставления муниципальной услуги, сообщает дату и время выдачи оформленной выписки или письма об отказе в выдаче выписки. <p>Специалист Отдела:</p> <ul style="list-style-type: none"> - выдает заявителю (его 	<p>в день подписания документов руководителем Исполкома</p> <p>15 минут</p>	Специалист отдела	Документационное обеспечение	Нет

№ п/п	Наименование процедуры процесса	Особенности исполнения процедуры процесса	Сроки исполнения процедуры (процесса)	Исполнитель процедуры процесса	Ресурсы, необходимые для выполнения процедуры процесса	Формы документов, необходимые для выполнения процедуры процесса
		<p>представителю) оформленную выписку под роспись о получении выписки в журнале выданных выписок или письмо об отказе в выдаче выписки с указанием причин отказа.</p> <p>- направляет письмо об отказе по почте.</p> <p>При поступлении заявления через МФЦ направляет результат услуги, в адрес МФЦ в день регистрации</p>	1 день			

Раздел 8 «Особенности предоставления «подуслуги» в электронной форме»

Способ получения заявителем информации о сроках и порядке предоставления «подуслуги»	Способ записи на прием в орган, МФЦ для подачи запроса о предоставлении «подуслуги»	Способ формирования запроса о предоставлении «подуслуги»	Способ приема и регистрации органом, предоставляющим услугу, запроса о предоставлении «подуслуги» и иных документов, необходимых для предоставления «подуслуги»	Способ оплаты государственной пошлины за предоставление «подуслуги» и уплаты иных платежей, взимаемых в соответствии с законодательством Российской Федерации	Способ получения сведений о ходе выполнения запроса о предоставлении «подуслуги»	Способ подачи жалобы на нарушение порядка предоставления «подуслуги» и досудебного (внесудебного) обжалования решений и действий (бездействия) органа в процессе получения «подуслуги»
услуга «Выдача выписки из Генерального плана поселения (городского округа)»						
1.Единый портал государственных и муниципальных услуг (функций). 2.Портал государственных и муниципальных услуг Республики Татарстан. 3.Официальный сайт органа, предоставляющего услугу	1.Порталы. 2.По телефону органа, предоставляющего услугу	Заявление в форме электронного документа подписывается заявителем с использованием простой электронной подписи. Документы, представленные в электронной форме, сверяются с их оригиналами	На бумажных носителях документы принимаются лично, через почту или через МФЦ. Электронные документы через интернет-приемную или электронную почту органа. Регистрация осуществляется в электронной форме и в журналах приема документов	Услуга предоставляется бесплатно	1.Личный кабинет заявителя на портале государственных услуг. 2.Электронная почта заявителя. 3.Телефон	1.Официальный сайт органа, предоставляющего услугу. 2.Портал ФГИС ⁴ , обеспечивающий процесс досудебного (внесудебного) обжалования решений и действий (бездействия), совершенных при предоставлении муниципальных услуг. 3.Электронная почта ОМС

⁴ Федеральная государственная информационная система

Лист согласования к документу № 529 от 31.05.2018

Инициатор согласования: Утюгина А.А. Руководитель МБУ «Градорегулирование и инфраструктурное развитие Верхнеуслонского муниципального района»

Согласование инициировано: 30.05.2018 08:42

Лист согласования		Тип согласования: смешанное		
№	ФИО	Срок согласования	Результат согласования	Замечания
Тип согласования: параллельное				
1	Мингазова А.К.		Согласовано 30.05.2018 - 17:51	-
2	Мингазов З.З.		Согласовано 30.05.2018 - 08:49	-
3	Салихов Е.М.		Согласовано 30.05.2018 - 08:52	-
Тип согласования: последовательное				
4	Хакимзянов Л.С.		🔒 Подписано 31.05.2018 - 16:02	-