



ПОСТАНОВЛЕНИЕ

КАРАР

с. Верхний Услон

Об утверждении Административного регламента Исполнительного комитета Верхнеуслонского муниципального района предоставления муниципальной услуги по предоставлению пользователям автомобильных дорог местного значения информации о состоянии автомобильных дорог.

В целях реализации Федерального закона от 27 июля 2010 года № 210-ФЗ «Об организации предоставления государственных и муниципальных услуг», руководствуясь постановлением Кабинета Министров Республики Татарстан от 02.11.2010 № 880 «Об утверждении Порядка разработки и утверждения административных регламентов предоставления государственных услуг исполнительными органами государственной власти Республики Татарстан и о внесении изменений в отдельные постановления Кабинета Министров Республики Татарстан», в соответствии с порядком разработки и утверждения административных регламентов предоставления государственных услуг исполнительными органами власти Республики Татарстан, руководствуясь Уставом Верхнеуслонского муниципального района Республики Татарстан, Исполнительный комитет Верхнеуслонского муниципального района Республики Татарстан **ПОСТАНОВЛЯЕТ**:

1. Утвердить административные регламенты предоставления муниципальных услуг в новой редакции:

Административный регламент предоставления муниципальной услуги по предоставлению пользователям автомобильных дорог местного значения информации о состоянии автомобильных дорог Приложение №1, и технологическую схему предоставления муниципальной услуги «Предоставление пользователям автомобильных дорог местного значения информации о состоянии автомобильных дорог» Приложение №2.

2. Признать утратившим силу постановление руководителя Исполнительный комитет Верхнеуслонского муниципального района

Республики Татарстан №865 от 30.06.2016г. «Об утверждении административных регламентов предоставления муниципальных услуг».

3. Обнародовать данное постановление на информационных стендах и разместить на официальном сайте Верхнеуслонского муниципального района Республики Татарстан.

4. Контроль за исполнением настоящего постановления возложить на заместителя руководителя Исполнительного комитета по социально-экономическому развитию.

**Руководитель
Исполнительного комитета**

Л.С. Хакимзянов

Подготовил и отпечатал:
Московкин А.А. 4 экз.

**Административный регламент
предоставления муниципальной услуги по предоставлению пользователям
автомобильных дорог местного значения информации о состоянии
автомобильных дорог**

1. Общие положения

1.1. Настоящий административный регламент предоставления муниципальной услуги (далее – Регламент) устанавливает стандарт и порядок предоставления муниципальной услуги по предоставлению пользователям автомобильных дорог местного значения информации о состоянии автомобильных дорог (далее – муниципальная услуга).

1.2. Получатели муниципальной услуги: физические и юридические лица (далее - заявитель).

1.3. Муниципальная услуга предоставляется Исполнительным комитетом Верхнеуслонского муниципального района Республики Татарстан (далее – Исполком).

Исполнитель муниципальной услуги - отдел по строительству ЖКХ, связи и энергетике Исполкома (далее - Отдел).

1.3.1. Место нахождения исполкома: с. Верхний Услон, ул. Чехова, д.18

Место нахождения Отдела: с. Верхний Услон, ул. Чехова, д.18

График работы:

понедельник – четверг: с 8.00 до 17.00;

пятница: с 8.00 до 16.00;

суббота, воскресенье: выходные дни.

Время перерыва для отдыха и питания устанавливается правилами внутреннего трудового распорядка.

Справочный телефон 8(884379)22343.

Проход по документам удостоверяющим личность.

1.3.2. Адрес официального сайта муниципального района в информационно-телекоммуникационной сети «Интернет» (далее – сеть «Интернет»): (<http://www.verhniy-uslon.tatar.ru>).

1.3.3. Информация о муниципальной услуге может быть получена:

1) посредством информационных стендов, содержащих визуальную и текстовую информацию о муниципальной услуге, расположенных в помещениях Исполкома, для работы с заявителями. Информация, размещаемая на информационных стендах, включает в себя сведения о муниципальной услуге,

содержащиеся в пунктах (подпунктах) 1.1, 1.3.1, 2.3, 2.5, 2.8, 2.10, 2.11, 5.1 настоящего Регламента;

2) посредством сети «Интернет» на официальном сайте муниципального района ([http:// www.verhniy-uslon.tatar.ru.](http://www.verhniy-uslon.tatar.ru));

3) на Портале государственных и муниципальных услуг Республики Татарстан ([http://uslugi.tatar.ru/](http://uslugi.tatar.ru));

4) на Едином портале государственных и муниципальных услуг (функций) ([http:// www.gosuslugi.ru/](http://www.gosuslugi.ru/));

5) в Исполкоме (Отделе):

при устном обращении - лично или по телефону;

при письменном (в том числе в форме электронного документа) обращении – на бумажном носителе по почте, в электронной форме по электронной почте.

1.3.4. Информация по вопросам предоставления муниципальной услуги размещается специалистом Отдела на официальном сайте муниципального района и на информационных стендах в помещениях Исполкома для работы с заявителями.

1.4. Предоставление муниципальной услуги осуществляется в соответствии с:

Федеральным законом от 06.10.2003 №131 - ФЗ «Об общих принципах организации местного самоуправления в Российской Федерации» (далее - Федеральный закон №131 - ФЗ) (Собрание законодательства РФ, 06.10.2003, №40, ст.3822);

Федеральным законом от 08.11.2007 №257-ФЗ «Об автомобильных дорогах и о дорожной деятельности в Российской Федерации и о внесении изменений в отдельные законодательные акты Российской Федерации» (далее – Федеральный закон №257-ФЗ) (Собрание законодательства РФ, 12.11.2007, №46, ст.5553);

Федеральным законом от 27.07.2010 №210 - ФЗ «Об организации предоставления государственных и муниципальных услуг» (далее – Федеральный закон №210 - ФЗ) (Собрание законодательства РФ, 02.08.2010, №31, ст.4179);

Законом Республики Татарстан от 28.07.2004 №45-ЗРТ «О местном самоуправлении в Республике Татарстан» (далее – Закон РТ №45-ЗРТ) (Республика Татарстан, №155-156, 03.08.2004);

Уставом Верхнеуслонского муниципального района Республики Татарстан, принятого Решением Совета Верхнеуслонского муниципального района от 10.12. 2005 №18 (далее – Устав);

Положением об исполнительном комитете Верхнеуслонского муниципального района, от 30.12.2005 №4-30, утвержденным Решением Совета Верхнеуслонского муниципального района (далее – Положение об ИК);

Положением об отделе, утвержденным приказом руководителя Исполкома от 31.08.2006 №321 (далее – Положение об отделе);

Правилами внутреннего трудового распорядка Исполкома, утвержденными постановлением руководителя Исполкома от 31.08.2006 №321 (далее – Правила).

1.5. В настоящем регламенте используются следующие термины и определения:

удаленное рабочее место многофункционального центра предоставления государственных и муниципальных услуг – окно приема и выдачи документов, консультирования заявителей в сельских поселениях муниципальных районов;

техническая ошибка - ошибка (описка, опечатка, грамматическая или арифметическая ошибка либо подобная ошибка), допущенная органом, предоставляющим муниципальную услугу, и приведшая к несоответствию сведений, внесенных в документ (результат муниципальной услуги), сведениям в документах, на основании которых вносились сведения.

В настоящем Регламенте под заявлением о предоставлении муниципальной услуги (далее - заявление) понимается запрос о предоставлении муниципальной услуги (п.2 ст.2 Федерального закона от 27.07.2010 №210-ФЗ). Заявление заполняется на стандартном бланке (приложение №1).

2. Стандарт предоставления муниципальной услуги

| Наименование требования к стандарту предоставления муниципальной услуги | Содержание требований к стандарту | Нормативный акт, устанавливающий услугу или требование |
|--|---|--|
| 2.1. Наименование муниципальной услуги | Предоставление пользователям автомобильных дорог местного значения информации о состоянии автомобильных дорог | п.10 ч.1 ст.13 Федеральный закон №257-ФЗ |
| 2.2. Наименование исполнительно-распорядительного органа местного самоуправления, непосредственно предоставляющего муниципальную услугу | Исполнительный комитет _____ муниципального района Республики Татарстан | Положение об ИК |
| 2.3. Описание результата предоставления муниципальной услуги | 1. Предоставление информации о состоянии автомобильных дорог. 2. Письмо об отказе в предоставлении муниципальной услуги. | Федеральный закон №257-ФЗ |
| 2.4. Срок предоставления муниципальной услуги, в том числе с учетом необходимости обращения в организации, участвующие в предоставлении муниципальной услуги, срок | Не более четырех дней ¹ , включая день подачи заявления. Приостановление срока предоставления муниципальной услуги не предусмотрено | |

¹ Срок предоставления муниципальной услуги определен исходя из суммарного срока, минимально необходимого для осуществления административных процедур. Длительность административных процедур исчисляется в рабочих днях.

| | | |
|--|---|----------------------------------|
| <p>приостановления предоставления муниципальной услуги в случае, если возможность приостановления предусмотрена законодательством Российской Федерации</p> | | |
| <p>2.5. Исчерпывающий перечень документов, необходимых в соответствии с законодательными или иными нормативными правовыми актами для предоставления муниципальной услуги, а также услуг, которые являются необходимыми и обязательными для предоставления муниципальных услуг, подлежащих представлению заявителем, способы их получения заявителем, в том числе в электронной форме, порядок их представления</p> | <p>1) Заявление; 2) Документы, удостоверяющие личность; 3) Документ, подтверждающий полномочия представителя (если от имени заявителя действует представитель).</p> <p>Бланк заявления для получения муниципальной услуги заявитель может получить при личном обращении в Исполкоме. Электронная форма бланка размещена на официальном сайте Исполкома.</p> <p>Заявление и прилагаемые документы могут быть представлены (направлены) заявителем на бумажных носителях одним из следующих способов: лично (лицом, действующим от имени заявителя на основании доверенности); почтовым отправлением.</p> <p>Заявление и документы также могут быть представлены (направлены) заявителем в виде электронного документа, подписанного усиленной квалифицированной электронной подписью, через информационно-телекоммуникационные сети общего доступа, в том числе через информационно-телекоммуникационную сеть «Интернет», и Единый</p> | <p>Федеральный закон №257-ФЗ</p> |

| | | |
|---|--|----------------------------------|
| <p>2.6. Исчерпывающий перечень документов, необходимых в соответствии с нормативными правовыми актами для предоставления муниципальной услуги, которые находятся в распоряжении государственных органов, органов местного самоуправления и иных организаций и которые заявитель вправе представить, а также способы их получения заявителями, в том числе в электронной форме, порядок их представления; государственный орган, орган местного самоуправления либо организация, в распоряжении которых находятся данные документы</p> | <p>портал государственных и муниципальных услуг</p> <p>Представление документов, которые могут быть отнесены к данной категории, не требуются.</p> | <p>Федеральный закон №257-ФЗ</p> |
| <p>2.7. Перечень органов государственной власти (органов местного самоуправления) и их структурных подразделений, согласие которых в случаях, предусмотренных нормативными правовыми актами, требуется для</p> | <p>Согласование не требуется.</p> | |

| | | |
|---|--|--|
| предоставления услуги и которое осуществляется органом, предоставляющим муниципальную услугу | | |
| 2.8. Исчерпывающий перечень оснований для отказа в приеме документов, необходимых для предоставления муниципальной услуги | <p>1) Подача документов ненадлежащим лицом;</p> <p>2) Несоответствие представленных документов перечню документов, указанных в пункте 2.5 настоящего Регламента;</p> <p>3) В заявлении и прилагаемых к заявлению документах имеются неоговоренные исправления, серьезные повреждения, не позволяющие однозначно истолковать их содержание;</p> <p>4) Представление документов в ненадлежащий орган.</p> | |
| 2.9. Исчерпывающий перечень оснований для приостановления или отказа в предоставлении муниципальной услуги | <p>Основания для приостановления предоставления услуги не предусмотрены.</p> <p>Основания для отказа:</p> <p>1) Отсутствие в базе данных сведений по запрашиваемой дороге;</p> <p>2) Запрошены сведения по автомобильной дороге, не относящейся к местной (муниципальной) автомобильной дороге;</p> <p>3) Заявителем представлены документы не в полном объеме, либо в представленных заявлении и (или) документах содержится неполная и (или) недостоверная информация.</p> | |
| 2.10. Порядок, размер и основания взимания | Муниципальная услуга предоставляется на безвозмездной основе | |

| | | |
|--|---|--|
| государственной пошлины или иной платы, взимаемой за предоставление муниципальной услуги | | |
| 2.11. Порядок, размер и основания взимания платы за предоставление услуг, которые являются необходимыми и обязательными для предоставления муниципальной услуги, включая информацию о методике расчета размера такой платы | Предоставление необходимых и обязательных услуг не требуется | |
| 2.12. Максимальный срок ожидания в очереди при подаче запроса о предоставлении муниципальной услуги и при получении результата предоставления таких услуг | Подача заявления на получение муниципальной услуги при наличии очереди - не более 15 минут. При получении результата предоставления муниципальной услуги максимальный срок ожидания в очереди не должен превышать 15 минут | |
| 2.13. Срок регистрации запроса заявителя о предоставлении муниципальной услуги, в том числе в электронной форме | В течение одного дня с момента поступления заявления. Запрос, поступивший в электронной форме, в выходной (праздничный) день регистрируется на следующий за выходным (праздничным) рабочий день | |
| 2.14. Требования к помещениям, в которых предоставляется муниципальная услуга, к месту | Предоставление муниципальной услуги осуществляется в зданиях и помещениях, оборудованных противопожарной системой и | |

| | | |
|---|---|--|
| <p>ожидания и приема заявителей, в том числе к обеспечению доступности для инвалидов указанных объектов в соответствии с законодательством Российской Федерации о социальной защите инвалидов, размещению и оформлению визуальной, текстовой и мультимедийной информации о порядке предоставления таких услуг</p> | <p>системой пожаротушения, необходимой мебелью для оформления документов, информационными стендами.</p> <p>Обеспечивается беспрепятственный доступ инвалидов к месту предоставления муниципальной услуги (удобный вход-выход в помещения и перемещение в их пределах).</p> <p>Визуальная, текстовая и мультимедийная информация о порядке предоставления муниципальной услуги размещается в удобных для заявителей местах, в том числе с учетом ограниченных возможностей инвалидов</p> | |
| <p>2.15. Показатели доступности и качества муниципальной услуги, в том числе количество взаимодействий заявителя с должностными лицами при предоставлении муниципальной услуги и их продолжительность, возможность получения муниципальной услуги в многофункциональном центре предоставления государственных и муниципальных услуг, в удаленных рабочих местах многофункционального центра предоставления государственных и муниципальных услуг,</p> | <p>Показателями доступности предоставления муниципальной услуги являются:</p> <ul style="list-style-type: none"> расположенность помещения в зоне доступности общественного транспорта; наличие необходимого количества специалистов, а также помещений, в которых осуществляется прием документов от заявителей; наличие исчерпывающей информации о способах, порядке и сроках предоставления муниципальной услуги на информационных стендах, информационных ресурсах официального сайта Верхнеуслонского муниципального района в сети «Интернет», на Едином портале государственных и муниципальных услуг; оказание помощи инвалидам в преодолении барьеров, мешающих получению ими услуг наравне с | |

| | | |
|--|---|--|
| <p>возможность получения информации о ходе предоставления муниципальной услуги, в том числе с использованием информационно-коммуникационных технологий</p> | <p>другими лицами.</p> <p>Качество предоставления муниципальной услуги характеризуется отсутствием:</p> <ul style="list-style-type: none"> очереди при приеме и выдаче документов заявителям; нарушений сроков предоставления муниципальной услуги; жалоб на действия (бездействие) муниципальных служащих, предоставляющих муниципальную услугу; жалоб на некорректное, невнимательное отношение муниципальных служащих, оказывающих муниципальную услугу, к заявителям. <p>При подаче запроса о предоставлении муниципальной услуги и при получении результата муниципальной услуги, предполагается однократное взаимодействие должностного лица, предоставляющего муниципальную услугу, и заявителя. Продолжительность взаимодействия определяется регламентом.</p> <p>При предоставлении муниципальной услуги в многофункциональном центре предоставления государственных и муниципальных услуг (далее – МФЦ), в удаленных рабочих местах МФЦ консультацию, прием и выдачу документов осуществляет специалист МФЦ.</p> <p>Информация о ходе предоставления муниципальной услуги может быть получена</p> | |
|--|---|--|

| | | |
|---|--|--|
| | заявителем на сайте Верхнеуслонского муниципального района, на Едином портале государственных и муниципальных услуг, в МФЦ | |
| 2.16. Особенности предоставления муниципальной услуги в электронной форме | <p>Консультацию о порядке получения муниципальной услуги в электронной форме можно получить через Интернет-приемную или через Портал государственных и муниципальных услуг Республики Татарстан.</p> <p>В случае, если законом предусмотрена подача заявления о предоставлении муниципальной услуги в электронной форме заявление подается через Портал государственных и муниципальных услуг Республики Татарстан (http://uslugi.tatar.ru/) или Единый портал государственных и муниципальных услуг (функций) (http://www.gosuslugi.ru/)</p> | |

3. Состав, последовательность и сроки выполнения административных процедур, требования к порядку их выполнения, в том числе особенности выполнения административных процедур в электронной форме, а также особенности выполнения административных процедур в многофункциональных центрах, в удаленных рабочих местах многофункционального центра предоставления государственных и муниципальных услуг

3.1. Описание последовательности действий при предоставлении муниципальной услуги

3.1.1. Предоставление муниципальной услуги включает в себя следующие процедуры:

- 1) консультирование заявителя;
- 2) принятие и регистрация заявления;
- 3) подготовка результата муниципальной услуги;
- 4) выдача заявителю результата муниципальной услуги.

3.1.2. Блок-схема последовательности действий по предоставлению муниципальной услуги представлена в приложении №2.

3.2. Оказание консультаций заявителю

3.2.1. Заявитель вправе обратиться в Отдел лично, по телефону и (или) электронной почте для получения консультаций о порядке получения муниципальной услуги.

Специалист Отдела консультирует заявителя, в том числе по составу, форме представляемой документации и другим вопросам для получения муниципальной услуги и при необходимости оказывает помощь в заполнении бланка заявления.

Процедуры, устанавливаемые настоящим пунктом, осуществляются в день обращения заявителя.

Результат процедур: консультации по составу, форме представляемой документации и другим вопросам получения разрешения.

3.3. Принятие и регистрация заявления

3.3.1. Заявитель лично, через доверенное лицо или через МФЦ подает письменное заявление о предоставлении муниципальной услуги и представляет документы в соответствии с пунктом 2.5 настоящего Регламента в Отдел. Документы могут быть поданы через удаленное рабочее место. Список удаленных рабочих мест приведен в приложении №3.

Заявление о предоставлении муниципальной услуги в электронной форме направляется в Отдел по электронной почте или через Интернет-приемную. Регистрация заявления, поступившего в электронной форме, осуществляется в установленном порядке.

3.3.2. Специалист Отдела, ведущий прием заявлений, осуществляет:

установление личности заявителя;
проверку полномочий заявителя (в случае действия по доверенности);
проверку наличия документов, предусмотренных пунктом 2.5 настоящего Регламента;

проверку соответствия представленных документов установленным требованиям (надлежащее оформление копий документов, отсутствие в документах подчисток, приписок, зачеркнутых слов и иных не оговоренных исправлений).

В случае отсутствия замечаний специалист Отдела осуществляет:
прием и регистрацию заявления в специальном журнале;
вручение заявителю копии описи представленных документов с отметкой о дате приема документов, присвоенном входящем номере, дате и времени исполнения муниципальной услуги;
направление заявления на рассмотрение руководителю Исполкома.

В случае наличия оснований для отказа в приеме документов, специалист Отдела, ведущий прием документов, уведомляет заявителя о наличии препятствий для регистрации заявления и возвращает ему документы с письменным объяснением содержания выявленных оснований для отказа в приеме документов.

Процедуры, устанавливаемые настоящим пунктом, осуществляются:
прием заявления и документов в течение 15 минут;
регистрация заявления в течение одного дня с момента поступления заявления.

Результат процедур: принятое и зарегистрированное заявление, направленное на рассмотрение руководителю Исполкома или возвращенные заявителю документы.

3.3.3. Руководитель Исполкома рассматривает заявление, определяет исполнителя и направляет заявление в Отдел.

Процедура, устанавливаемая настоящим пунктом, осуществляется в течение одного дня с момента регистрации заявления.

Результат процедуры: направленное исполнителю заявление.

3.4. Подготовка результата муниципальной услуги;

3.4.1. Специалист Органа осуществляет проверку наличия сведений по автомобильной дороге.

В случае отсутствия сведения подготавливает проект письма об отказе в предоставлении муниципальной услуги (далее – письмо об отказе).

В случае наличия сведения подготавливает справку по запрашиваемой информации о состоянии автомобильных дорог (далее – справка).

Подготовленный проект документа (справка или письмо об отказе) направляет на согласование начальнику Отдела.

Результат процедур: проект документа направленный на согласование начальнику Отдела.

3.4.2. Начальник Отдела согласовывает проект документа (справку или

письмо об отказе) и направляет на подпись руководителю Исполкома.

Результат процедур: проект документа (справка или письмо об отказе) направленный на подпись руководителю Исполкома.

3.4.3. Руководитель Исполкома подписывает документ (справку или письмо об отказе) и направляет в Отдел.

Процедуры, устанавливаемые подпунктами 3.4.1 – 3.4.3 настоящего Регламента, осуществляется в течение двух дней с момента окончания процедур, предусмотренных подпунктом 3.3.3 настоящего Регламента.

Результат процедуры: подписанный документ (справка или письмо об отказе).

3.5. Выдача заявителю результата муниципальной услуги

3.5.1. Специалист Отдела регистрирует документ, выдает или направляет по почте почтовым отправлением заявителю справку или письмо об отказе. В случае поступления запроса через Интернет – приемную ответ в форме электронного документа направляется по электронному адресу, указанному в заявлении.

Процедуры, устанавливаемые настоящим пунктом, осуществляются:

в течение 15 минут в случае личного прибытия заявителя;

в течение одного дня в случае направления ответа почтовым отправлением.

Результат процедур: выданная (направленная) справка или письмо об отказе.

3.6. Предоставление муниципальной услуги через МФЦ

3.6.1. Заявитель вправе обратиться для получения муниципальной услуги в МФЦ, в удаленное рабочее место МФЦ.

3.6.2. Предоставление муниципальной услуги через МФЦ осуществляется в соответствии регламентом работы МФЦ, утвержденным в установленном порядке.

3.6.3. При поступлении документов из МФЦ на получение муниципальной услуги, процедуры осуществляются в соответствии с пунктами 3.3 – 3.4 настоящего Регламента. Результат муниципальной услуги направляется в МФЦ.

3.7. Исправление технических ошибок.

3.7.1. В случае обнаружения технической ошибки в документе, являющемся результатом муниципальной услуги, заявитель представляет в Отдел:

заявление об исправлении технической ошибки (приложение №4);

документ, выданный заявителю как результат муниципальной услуги, в котором содержится техническая ошибка;

документы, имеющие юридическую силу, свидетельствующие о наличии технической ошибки.

Заявление об исправлении технической ошибки в сведениях, указанных в документе, являющемся результатом муниципальной услуги, подается заявителем (уполномоченным представителем) лично, либо почтовым отправлением (в том числе с использованием электронной почты), либо через единый портал государственных и муниципальных услуг или многофункциональный центр предоставления государственных и муниципальных услуг.

3.7.2. Специалист, ответственный за прием документов, осуществляет прием заявления об исправлении технической ошибки, регистрирует заявление с приложенными документами и передает их в Отдел.

Процедура, устанавливаемая настоящим пунктом, осуществляется в течение одного дня с момента регистрации заявления.

Результат процедуры: принятое и зарегистрированное заявление, направленное на рассмотрение специалисту Отдела.

3.7.3. Специалист Отдела рассматривает документы и в целях внесения исправлений в документ, являющийся результатом услуги, осуществляет процедуры, предусмотренные пунктом 3.4 настоящего Регламента, и выдает исправленный документ заявителю (уполномоченному представителю) лично под роспись с изъятием у заявителя (уполномоченного представителя) оригинала документа, в котором содержится техническая ошибка, или направляет в адрес заявителя почтовым отправлением (посредством электронной почты) письмо о возможности получения документа при предоставлении в Отдел оригинала документа, в котором содержится техническая ошибка.

Процедура, устанавливаемая настоящим пунктом, осуществляется в течение трех дней после обнаружения технической ошибки или получения от любого заинтересованного лица заявления о допущенной ошибке.

Результат процедуры: выданный (направленный) заявителю документ.

4. Порядок и формы контроля за предоставлением муниципальной услуги

4.1. Контроль за полнотой и качеством предоставления муниципальной услуги включает в себя выявление и устранение нарушений прав заявителей, проведение проверок соблюдения процедур предоставления муниципальной услуги, подготовку решений на действия (бездействие) должностных лиц органа местного самоуправления.

Формами контроля за соблюдением исполнения административных процедур являются:

- 1) проверка и согласование проектов документов по предоставлению муниципальной услуги. Результатом проверки является визирование проектов;
- 2) проводимые в установленном порядке проверки ведения делопроизводства;
- 3) проведение в установленном порядке контрольных проверок соблюдения процедур предоставления муниципальной услуги.

Контрольные проверки могут быть плановыми (осуществляться на основании полугодовых или годовых планов работы органа местного самоуправления) и внеплановыми. При проведении проверок могут рассматриваться все вопросы, связанные с предоставлением муниципальной услуги (комплексные проверки), или по конкретному обращению заявителя.

В целях осуществления контроля за совершением действий при предоставлении муниципальной услуги и принятии решений руководителю Исполкома представляются справки о результатах предоставления муниципальной услуги.

4.2. Текущий контроль за соблюдением последовательности действий, определенных административными процедурами по предоставлению муниципальной услуги, осуществляется заместителем руководителя Исполкома по инфраструктурному развитию, ответственным за организацию работы по предоставлению муниципальной услуги, а также специалистами отдела инфраструктурного развития.

4.3. Перечень должностных лиц, осуществляющих текущий контроль, устанавливается положениями о структурных подразделениях органа местного самоуправления и должностными регламентами.

По результатам проведенных проверок в случае выявления нарушений прав заявителей виновные лица привлекаются к ответственности в соответствии с законодательством Российской Федерации.

4.4. Руководитель органа местного самоуправления несет ответственность за несвоевременное рассмотрение обращений заявителей.

Руководитель (заместитель руководителя) структурного подразделения органа местного самоуправления несет ответственность за несвоевременное и (или) ненадлежащее выполнение административных действий, указанных в разделе 3 настоящего Регламента.

Должностные лица и иные муниципальные служащие за решения и действия (бездействие), принимаемые (осуществляемые) в ходе предоставления муниципальной услуги, несут ответственность в установленном Законом порядке.

4.5. Контроль за предоставлением муниципальной услуги со стороны граждан, их объединений и организаций, осуществляется посредством открытости деятельности Исполкома Верхнеуслонского муниципального района при предоставлении муниципальной услуги, получения полной, актуальной и достоверной информации о порядке предоставления муниципальной услуги и возможности досудебного рассмотрения обращений (жалоб) в процессе предоставления муниципальной услуги.

5. Досудебный (внесудебный) порядок обжалования решений и действий (бездействия) органов, предоставляющих муниципальную услугу, а также их должностных лиц, муниципальных служащих

5.1. Получатели муниципальной услуги имеют право на обжалование в досудебном порядке действий (бездействия) сотрудников Исполкома, участвующих в предоставлении муниципальной услуги, в Исполком или в Совет муниципального образования.

Заявитель может обратиться с жалобой, в том числе в следующих случаях:

1) нарушение срока регистрации запроса заявителя о предоставлении муниципальной услуги;

2) нарушение срока предоставления муниципальной услуги;

3) требование у заявителя документов, не предусмотренных нормативными правовыми актами Российской Федерации, Республики Татарстан, Верхнеуслонского муниципального района для предоставления муниципальной услуги;

4) отказ в приеме документов, предоставление которых предусмотрено нормативными правовыми актами Российской Федерации, Республики Татарстан, Верхнеуслонского муниципального района для предоставления муниципальной услуги, у заявителя;

5) отказ в предоставлении муниципальной услуги, если основания отказа не предусмотрены федеральными законами и принятыми в соответствии с ними иными нормативными правовыми актами Российской Федерации, Республики Татарстан, Верхнеуслонского муниципального района;

6) затребование от заявителя при предоставлении муниципальной услуги платы, не предусмотренной нормативными правовыми актами Российской Федерации, Республики Татарстан, Верхнеуслонского муниципального района;

7) отказ Исполкома, должностного лица Исполкома, в исправлении допущенных опечаток и ошибок в выданных в результате предоставления муниципальной услуги документах либо нарушение установленного срока таких исправлений.

5.2. Жалоба подается в письменной форме на бумажном носителе или в электронной форме.

Жалоба может быть направлена по почте, через МФЦ, с использованием информационно-телекоммуникационной сети "Интернет", официального сайта Верхнеуслонского муниципального района (<http://www.verhniy-uslon.tatarstan.ru>), Единого портала государственных и муниципальных услуг Республики Татарстан (<http://uslugi.tatar.ru/>), Единого портала государственных и муниципальных услуг (функций) (<http://www.gosuslugi.ru/>), а также может быть принята при личном приеме заявителя.

5.3. Срок рассмотрения жалобы - в течение пятнадцати рабочих дней со дня ее регистрации. В случае обжалования отказа органа, предоставляющего муниципальную услугу, должностного лица органа, предоставляющего муниципальную услугу, в приеме документов у заявителя либо в исправлении допущенных опечаток и ошибок или в случае обжалования нарушения

установленного срока таких исправлений - в течение пяти рабочих дней со дня ее регистрации.

5.4. Жалоба должна содержать следующую информацию:

1) наименование органа, предоставляющего услугу, должностного лица органа, предоставляющего услугу, или муниципального служащего, решения и действия (бездействие) которых обжалуются;

2) фамилию, имя, отчество (последнее - при наличии), сведения о месте жительства заявителя - физического лица либо наименование, сведения о месте нахождения заявителя - юридического лица, а также номер (номера) контактного телефона, адрес (адреса) электронной почты (при наличии) и почтовый адрес, по которым должен быть направлен ответ заявителю;

3) сведения об обжалуемых решениях и действиях (бездействии) органа, предоставляющего муниципальную услугу, должностного лица органа, предоставляющего муниципальную услугу, или муниципального служащего;

4) доводы, на основании которых заявитель не согласен с решением и действием (бездействием) органа, предоставляющего услугу, должностного лица органа, предоставляющего услугу, или муниципального служащего.

5.5. К жалобе могут быть приложены копии документов, подтверждающих изложенные в жалобе обстоятельства. В таком случае в жалобе приводится перечень прилагаемых к ней документов.

5.6. Жалоба подписывается подавшим ее получателем муниципальной услуги.

5.7. По результатам рассмотрения жалобы руководитель Исполкома (глава муниципального района) принимает одно из следующих решений:

1) удовлетворяет жалобу, в том числе в форме отмены принятого решения, исправления допущенных органом, предоставляющим услугу, опечаток и ошибок в выданных в результате предоставления услуги документах, возврата заявителю денежных средств, взимание которых не предусмотрено нормативными правовыми актами Российской Федерации, нормативными правовыми актами Республики Татарстан, а также в иных формах;

2) отказывает в удовлетворении жалобы.

Не позднее дня, следующего за днем принятия решения, указанного в настоящем пункте, заявителю в письменной форме и по желанию заявителя в электронной форме направляется мотивированный ответ о результатах рассмотрения жалобы.

5.8. В случае установления в ходе или по результатам рассмотрения жалобы признаков состава административного правонарушения или преступления должностное лицо, наделенное полномочиями по рассмотрению жалоб, незамедлительно направляет имеющиеся материалы в органы прокуратуры.

В

(наименование органа местного самоуправления

муниципального образования)

ОТ

(далее - заявитель).

(для юридических лиц - полное наименование, организационно-правовая форма, сведения о государственной регистрации; для физических лиц - фамилия, имя, отчество, паспортные данные)

Заявление

о предоставлении пользователям автомобильных дорог местного значения информации о состоянии автомобильных дорог

Прошу Вас предоставить информацию о состоянии автомобильных дорог

_____.

К заявлению прилагаются следующие отсканированные документы:

- 1) Документы, удостоверяющие личность;
- 2) Документ, подтверждающий полномочия представителя (если от имени заявителя действует представитель).

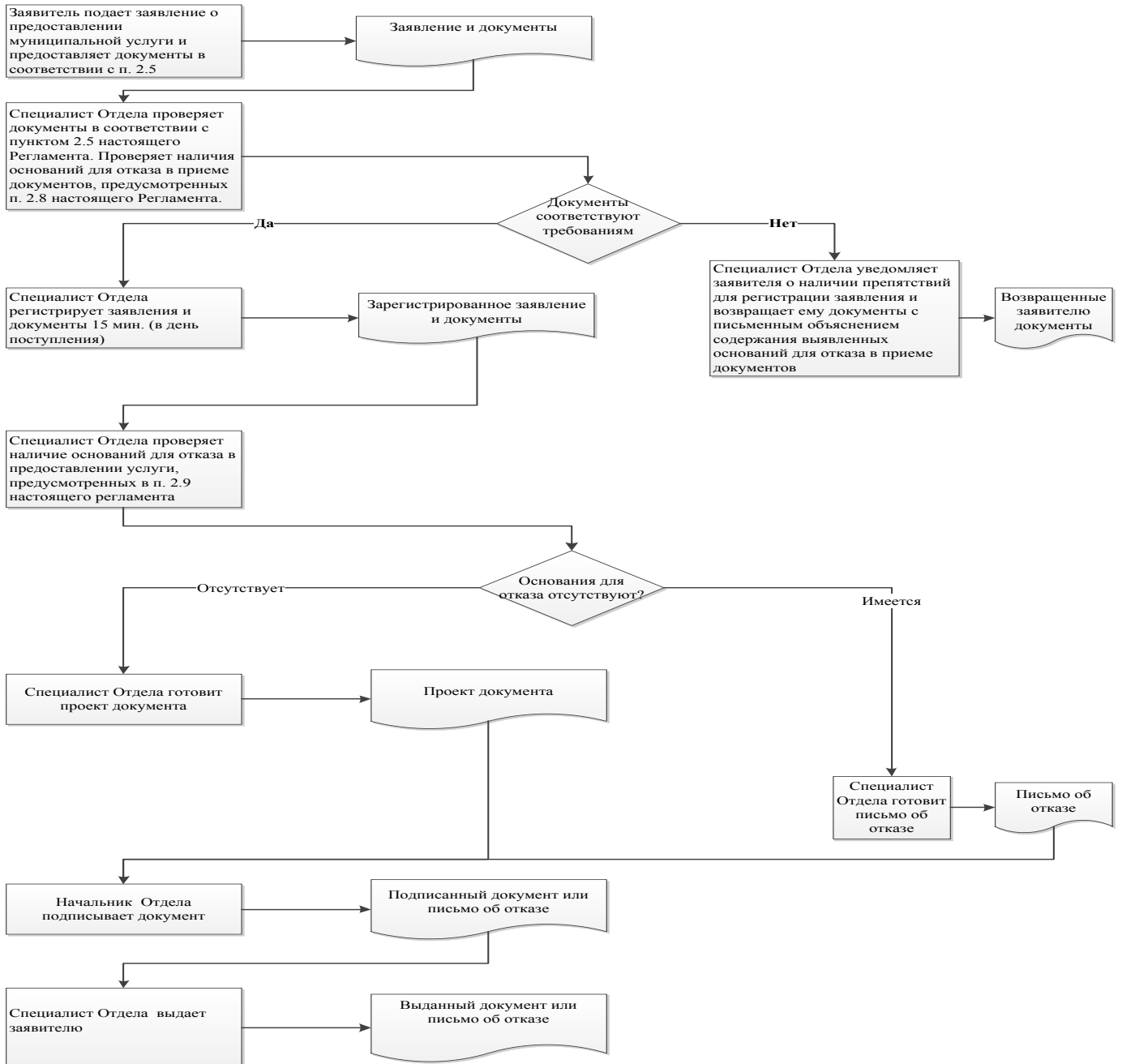
Обязуюсь при запросе предоставить оригиналы отсканированных документов.

(дата)

(подпись)

(ФИО)

Блок-схема последовательности действий по предоставлению муниципальной услуги



Список удаленных рабочих мест и график приема документов

| № п/п | Место расположения удаленного рабочего места | Обслуживаемые населенные пункты | График приема документов |
|-------|--|---|--|
| 1. | с. Верхний Услон, ул. Медгородок, д.21а | все населенные пункты Верхнеуслонского района | Пн: 8:00-17:00 Вт: 8:00-19:00 Ср: 8:00-17:00 Чт: 8:00-19:00 Пт: 8:00-17:00 Сб: 8:00-13:00 |

Руководителю
Исполнительного комитета
Верхнеуслонского муниципального
района Республики Татарстан
От: _____

**Заявление
об исправлении технической ошибки**

Сообщаю об ошибке, допущенной при оказании муниципальной услуги

(наименование услуги)

Записано: _____

Правильные сведения: _____

Прошу исправить допущенную техническую ошибку и внести соответствующие изменения в документ, являющийся результатом муниципальной услуги.

Прилагаю следующие документы:

- 1.
- 2.
- 3.

В случае принятия решения об отклонении заявления об исправлении технической ошибки прошу направить такое решение:

посредством отправления электронного документа на адрес E-mail: _____;
в виде заверенной копии на бумажном носителе почтовым отправлением по адресу: _____.

Подтверждаю свое согласие, а также согласие представляемого мною лица на обработку персональных данных (сбор, систематизацию, накопление, хранение, уточнение (обновление, изменение), использование, распространение (в том числе передачу), обезличивание, блокирование, уничтожение персональных данных, а также иных действий, необходимых для обработки персональных данных в рамках предоставления муниципальной услуги), в том числе в автоматизированном режиме, включая принятие решений на их основе органом предоставляющим муниципальную услугу, в целях предоставления муниципальной услуги.

Настоящим подтверждаю: сведения, включенные в заявление, относящиеся к моей личности и представляемому мною лицу, а также внесенные мною ниже, достоверны. Документы (копии документов), приложенные к заявлению, соответствуют

**Реквизиты должностных лиц, ответственных за предоставление
муниципальной услуги и осуществляющих контроль ее исполнения,**

Исполком Верхнеуслонского муниципального района

| Должность | Телефон | Электронный адрес |
|---------------------------------|----------------------|-------------------------------|
| Руководитель исполкома | 8(84379)21267 | Ispolkom.Verhniy-usl@tatar.ru |
| Управляющий делами исполкома | 8(84379)22613 | Alfiya.Mingasova@tatar.ru |
| Начальник отдела | 8(84379)22343 | Aleksey.Moskovkin@tatar.ru |

Совет Верхнеуслонского муниципального района

| Должность | Телефон | Электронный адрес |
|-----------|----------------------|----------------------|
| Глава | 8(84379)21338 | Sovet.uslon@tatar.ru |

**Технологическая схема предоставления муниципальной услуги
«Предоставление пользователям автомобильных дорог местного значения информации о состоянии автомобильных дорог»**

Раздел 1 «Общие сведения о муниципальной услуге»

| № п/п | Параметр | Значения параметра / состояние |
|--------------|--|---|
| 1 | Наименование органа, предоставляющего услугу | Исполнительный комитет ¹ Верхнеуслонского муниципального района (городского округа) Республики Татарстан |
| 2 | Номер услуги в ГИС «Реестр государственных и муниципальных услуг Республики Татарстан» | 22301 от 14.05.2015 |
| 3 | Полное наименование услуги | Предоставление пользователям автомобильных дорог местного значения информации о состоянии автомобильных дорог |
| 4 | Краткое наименование услуги | Предоставление пользователям автомобильных дорог местного значения информации о состоянии автомобильных дорог |
| 5 | Административный регламент предоставления услуги | Постановление Исполнительного комитета Верхнеуслонского муниципального района (городского округа) Республики Татарстан от 30 июня 2016г. № 865 «Об утверждении административного регламента предоставления муниципальной услуги по предоставлению пользователям автомобильных дорог местного значения информации о состоянии автомобильных дорог» |
| 6 | Перечень «подуслуг» | Нет |
| 7 | Способы оценки качества предоставления услуги | Радиотелефонная связь (смс-опрос, телефонный опрос); Портал государственных и муниципальных услуг Республики Татарстан; Официальный сайт органа местного самоуправления |

¹ Далее введено сокращение – ИК ВМР

Раздел 2 «Общие сведения о «подуслугах»

| Срок предоставления в зависимости от условий | | Основания отказа в приеме документов | Основания для отказа в предоставлении «подуслуги» | Основания приостановления предоставления «подуслуги» | Срок приостановления «подуслуги» | Плата за предоставление «подуслуги» | | | Способ обращения «подуслугой» | Способ получения результата «подуслуги» |
|--|--|---|--|--|----------------------------------|---|--|---|---|---|
| при подаче заявления по месту жительства (месту нахождения) | при подаче заявления не по месту жительства (по месту обращения) | | | | | наличие платы (государственной пошлины) | реквизиты являющегося для взимания платы (государственной пошлины) | НПА, основанием для взимания платы (государственной пошлины), в том числе через МФЦ | | |
| услуга «Предоставление пользователям автомобильных дорог местного значения информации о состоянии автомобильных дорог» | | | | | | | | | | |
| 4 дня ² | 4 дня | 1.Подача документов ненадлежащим лицом. 2.Несоответствие представленных документов перечню документов, указанных в пункте 2.5 АР ³ . 3.В заявлении и прилагаемых к заявлению документах имеются неоговоренные исправления, серьезные | 1.Отсутствие в базе данных сведений по запрашиваемой дороге. 2.Запрошены сведения по автомобильной дороге, не относящейся к местной (муниципальной) автомобильной дороге. 3.Заявителем представлены документы не в полном объеме, либо в представленных заявлении и (или) документах содержится неполная и (или) недостоверная | Нет | Нет | Нет | - | - | 1.Лично или через уполномоченного представителя в орган, предоставляющий услугу, или МФЦ. 2.Посредством почтового или электронного отправления | 1.Лично или через уполномоченного представителя в органе, предоставляющем услугу, или МФЦ. 2.Посредством почтового или электронног |

² Здесь и далее сроки исчисляются в рабочих днях

³ АР – административный регламент предоставления муниципальной услуги

| | | | | | | | | | | | | |
|--|--|---|-------|------------|--|--|--|--|--|--|--|---------------|
| | | повреждения, позволяющие однозначно истолковать содержание. 4.Представление документов в ненадлежащий орган | не их | информация | | | | | | | | о отправления |
|--|--|---|-------|------------|--|--|--|--|--|--|--|---------------|

Раздел 3 «Сведения о заявителях «подуслуги»

| № п/п | Категории лиц, имеющих право на получение «подуслуг» | Документ, подтверждающий правомочие заявителя соответствующей категории на получение «подуслуг» | Установленные требования к документу, подтверждающему правомочие заявителя соответствующей категории на получение «подуслуг» | Наличие возможности подачи заявления на предоставление «подуслуг» представителям и заявителя | Исчерпывающий перечень лиц, имеющих право на подачу заявления от имени заявителя | Наименование документа, подтверждающего право подачи заявления от имени заявителя | Установленные требования к документу, подтверждающему право подачи заявления от имени заявителя |
|--|--|--|---|--|--|---|--|
| услуга «Предоставление пользователям автомобильных дорог местного значения информации о состоянии автомобильных дорог» | | | | | | | |
| 1 | Физические лица | Документ, удостоверяющий личность заявителя или представителя: -паспорт; -временное удостоверение личности | Документ оформлен на едином бланке для всей Российской Федерации на русском языке. Должен быть действительным на момент обращения за предоставлением услуги | Предусмотрена | Любое дееспособное физическое лицо, достигшее 18 лет, имеющее доверенность | Доверенность | Нотариально заверенная копия доверенности. Должна быть действительной на момент обращения за предоставлением услуги |
| 2 | Юридические лица | Решение (приказ) о назначении или об избрании физического лица на должность. Документ, удостоверяющий личность заявителя или представителя: паспорт | Должен содержать: подпись должностного лица, дату составления документа, информацию о праве физического лица действовать от имени заявителя без доверенности. | Предусмотрена | Лица, имеющие соответствующие полномочия | Доверенность | Доверенность на осуществление действий от имени заявителя, подписанная руководителем и заверенная печатью заявителя юридического лица или нотариально заверенная копия |

| | | | | | | | |
|--|--|--|--|--|--|--|--------------|
| | | | Должен быть действительным на момент обращения за предоставлением услуги | | | | доверенности |
|--|--|--|--|--|--|--|--------------|

Раздел 4 «Документы, предоставляемые заявителем для получения «подуслуги»

| № п/п | Категория документа | Наименования документов, которые представляет заявитель для получения «подуслуги» | Количество необходимых экземпляров документа с указанием подлинник/копия | Условия предоставления документа | Установленные требования к документу | Форма (шаблон) документа | Образец документа / заполнения документа |
|--|---|---|--|--|--|--------------------------|--|
| услуга «Предоставление пользователям автомобильных дорог местного значения информации о состоянии автомобильных дорог» | | | | | | | |
| 1 | Заявление | Заявление о предоставлении услуги | 2 экз. оригинал | Нет | Заполняется на русском языке | Приложение №1 к АР | Приложение №1 к АР |
| 2 | Документ, удостоверяющий личность заявителя или представителя | Паспорт Временное удостоверение личности | 1 экз. оригинал | Нет | Документ оформлен в установленном порядке на русском языке. Должен быть действительным на момент обращения за предоставлением услуги | - | - |
| 3 | Документ, подтверждающий полномочия представителя | Доверенность на осуществление действий от имени заявителя | 1 экз. (оригинал или копия, заверенная в установленном порядке) | В случае осуществления действий от имени заявителя | Оформлена в установленном порядке. Должна быть действительной на момент обращения за предоставлением услуги | - | - |

Раздел 5 «Документы и сведения, получаемые посредством межведомственного информационного взаимодействия»

| Реквизиты актуальной технологической карты межведомственного взаимодействия | Наименование запрашиваемого документа (сведения) | Перечень и состав сведений, запрашиваемых в рамках межведомственного взаимодействия | Наименование органа (организации), направляющего(е) межведомственный запрос | Наименование органа (организации), в адрес которого (ой) направляется межведомственный запрос | SID электронного сервиса / наименование вида сведений | Срок осуществления межведомственного информационного взаимодействия | Формы (шаблоны) межведомственного запроса и ответа на межведомственный запрос | Образцы заполнения форм межведомственного запроса и ответа на межведомственный запрос |
|--|--|---|---|---|---|---|---|---|
| - | - | - | - | - | - | - | - | - |
| услуга «Предоставление пользователям автомобильных дорог местного значения информации о состоянии автомобильных дорог» | | | | | | | | |

Раздел 6 «Результат «подуслуги»

| № п/п | Документ/документы, являющиеся результатом «подуслуги» | Требования к документу/документам, являющимся результатом «подуслуги» | Характеристика результата (положительный/отрицательный) | Форма документа/документов, являющихся результатом «подуслуги» | Образец документа/документов, являющихся результатом «подуслуги» | Способ получения результата | Срок хранения невостребованных заявителем результатов «подуслуги» | |
|--|--|---|---|--|--|---|---|-------|
| | | | | | | | в органе | в МФЦ |
| услуга «Предоставление пользователям автомобильных дорог местного значения информации о состоянии автомобильных дорог» | | | | | | | | |
| 1 | Информация о состоянии автомобильных дорог | Информация оформляется на бланке установленного образца, подписывается руководителем ИК ВМР | Положительный | На бланке ИК ВМР | Нет | 1. Лично или через представителя в органе, предоставляющем услугу. 2. Почтовым или электронным отправлением. 3. Лично или через представителя в МФЦ | 1 год | 1 год |
| 2 | Письмо об отказе в предоставлении муниципальной услуги | Оформляется на бланке установленного образца, подписывается руководителем ИК ВМР | Отрицательный | На бланке ИК ВМР | Нет | | | |

Раздел 7 «Технологические процессы предоставления «подуслуги»

| № п/п | Наименование процедуры процесса | Особенности исполнения процедуры процесса | Сроки исполнения процедуры (процесса) | Исполнитель процедуры процесса | Ресурсы, необходимые для выполнения процедуры процесса | Формы документов, необходимые для выполнения процедуры процесса |
|--|------------------------------------|---|---------------------------------------|--------------------------------|--|---|
| услуга «Предоставление пользователям автомобильных дорог местного значения информации о состоянии автомобильных дорог» | | | | | | |
| 1 | Принятие заявления и документов | Специалист органа, предоставляющего услугу: устанавливает личность заявителя (доверенного лица); проверяет полномочия заявителя; проверяет правильность заполнения запроса; сверяет копии представленных документов с их подлинниками, заверяет их и возвращает подлинники заявителю; выдает заявителю расписку в получении документов по установленной форме с указанием перечня документов и даты их получения, | 15 минут | Специалист органа | Документационное обеспечение | Приложение №1 к АР |
| 2 | Регистрация заявления и документов | Специалист органа регистрирует запрос с прилагаемым комплектом документов, в системе электронного документооборота и в журнале. Направляет заявление на рассмотрение РИК Запрос, поступивший в форме почтового отправления, регистрируется в системе электронного документа оборота в соответствии с инструкцией по делопроизводству | 1 день | Специалист органа | Технологическое обеспечение | Нет |

| № п/п | Наименование процедуры процесса | Особенности исполнения процедуры процесса | Сроки исполнения процедуры (процесса) | Исполнитель процедуры процесса | Ресурсы, необходимые для выполнения процедуры процесса | Формы документов, необходимые для выполнения процедуры процесса |
|----------|---------------------------------------|--|--|--------------------------------------|--|---|
| | | адресу, указанному в заявлении. При поступлении заявления через МФЦ направляет результат услуги, в адрес МФЦ в день регистрации | | | | |

Раздел 8 «Особенности предоставления «подуслуги» в электронной форме»

| Способ получения заявителем информации о сроках и порядке предоставления «подуслуги» | Способ записи на прием в орган, МФЦ для подачи запроса о предоставлении «подуслуги» | Способ формирования запроса о предоставлении «подуслуги» | Способ приема и регистрации органом, предоставляющим услугу, запроса о предоставлении «подуслуги» и иных документов, необходимых для предоставления «подуслуги» | Способ оплаты государственной пошлины за предоставление «подуслуги» и уплаты иных платежей, взимаемых в соответствии с законодательством Российской Федерации | Способ получения сведений о ходе выполнения запроса о предоставлении «подуслуги» | Способ подачи жалобы на нарушение порядка предоставления «подуслуги» и досудебного (внесудебного) обжалования решений и действий (бездействия) органа в процессе получения «подуслуги» |
|---|---|--|--|---|--|---|
| услуга «Предоставление пользователям автомобильных дорог местного значения информации о состоянии автомобильных дорог» | | | | | | |
| <p>1.Единый портал государственных и муниципальных услуг (функций). 2.Портал государственных и муниципальных услуг Республики Татарстан. 3.Официальный сайт органа, предоставляющего услугу</p> | <p>1.Порталы. 2.По телефону органа, предоставляющего услугу</p> | <p>Заявление в форме электронного документа подписывается заявителем с использованием простой электронной подписи. Документы, представленные в электронной форме, сверяются с их оригиналами</p> | <p>На бумажных носителях документы принимаются лично, через почту или через МФЦ. Электронные документы через интернет-приемную или электронную почту органа. Регистрация осуществляется в электронной форме и в журналах приема документов</p> | <p>Услуга предоставляется бесплатно</p> | <p>1.Личный кабинет заявителя на портале государственных услуг. 2.Электронная почта заявителя. 3.Телефон</p> | <p>1.Официальный сайт органа, предоставляющего услугу. 2.Портал ФГИС⁴, обеспечивающий процесс досудебного (внесудебного) обжалования решений и действий (бездействия), совершенных при предоставлении государственных и муниципальных услуг. 3.Электронная почта</p> |

⁴ Федеральная государственная информационная система

| | | | | | | |
|--|--|--|--|--|--|-----|
| | | | | | | ОМС |
|--|--|--|--|--|--|-----|

Лист согласования к документу № 634 от 26.06.2018

Инициатор согласования: Башкирова Н.Е. Специалист отдела по строительству, ЖКХ, связи и энергетике

Согласование инициировано: 20.06.2018 16:01

Лист согласования

Тип согласования: **смешанное**

| № | ФИО | Срок согласования | Результат согласования | Замечания |
|---|-----------------|-------------------|-----------------------------------|-----------|
| Тип согласования: параллельное | | | | |
| 1 | Мунасипов Р.Г. | | Согласовано 22.06.2018 - 07:36 | - |
| 2 | Московкин А.А. | | Согласовано 22.06.2018 - 13:57 | - |
| 3 | Корелова К.В. | | Согласовано 20.06.2018 - 16:43 | - |
| Тип согласования: последовательное | | | | |
| 4 | Хакимзянов Л.С. | | 🔒 Подписано 26.06.2018 - 12:11 | - |