



ПОСТАНОВЛЕНИЕ

с. Верхний Услон

КАРАР

Об утверждении административного регламента предоставления муниципальной услуги по выдаче разрешения на установку и эксплуатацию рекламной конструкции

В целях повышения эффективности и качества деятельности муниципальных органов власти Верхнеуслонского муниципального района по обеспечению реализации прав и законных интересов физических и юридических лиц и принимая во внимание Порядок разработки и утверждения административных регламентов предоставления государственных услуг исполнительными органами власти Республики Татарстан, утвержденный Федеральным законом от 13.03.2006 №38-ФЗ «О рекламе», Уставом Верхнеуслонского муниципального района Республики Татарстан, Исполнительный комитет Верхнеуслонского муниципального района Республики Татарстан ПОСТАНОВЛЯЕТ:

1. Утвердить административный регламент предоставления муниципальной услуги по подготовке и выдаче разрешения на установку и эксплуатацию рекламной конструкции.

2. Признать утратившим силу постановление руководителя Исполнительного комитета Верхнеуслонского муниципального района Республики Татарстан от 31.03.2017 № 773 «Об утверждении административного регламента предоставления муниципальной услуги по выдаче разрешения на установку и эксплуатацию рекламной конструкции».

3. Начальнику отдела архитектуры и градостроительства Исполнительного комитета Верхнеуслонского муниципального района обеспечить выполнение утвержденного настоящим постановлением административного регламента предоставления муниципальной услуги.

4. Обнародовать данное постановление на информационных стендах и разместить на официальном сайте Верхнеуслонского муниципального района Республики Татарстан.

5. Контроль за исполнением настоящего постановления возложить на заместителя руководителя Исполнительного комитета по социально-экономическому развитию.

**Руководитель
Исполнительного комитета**

Л.С. Хакимзянов

Мингазов 3.3
2 экз.

Административный регламент предоставления муниципальной услуги по выдаче разрешения на установку и эксплуатацию рекламной конструкции

1. Общие положения

1.1. Настоящий административный регламент предоставления муниципальной услуги (далее – Регламент) устанавливает стандарт и порядок предоставления муниципальной услуги по выдаче разрешения на установку и эксплуатацию рекламной конструкции (далее – муниципальная услуга).

1.2. Получатели муниципальной услуги: физические и юридические лица (далее - заявитель).

1.3. Муниципальная услуга предоставляется исполнительным комитетом Верхнеуслонского муниципального района Республики Татарстан (далее – Исполком).

Исполнитель муниципальной услуги – отдел архитектуры и градостроительства Исполкома (далее - Отдел).

1.3.1. Место нахождения исполкома: п.г.т (с.) Верхний Услон, ул. Чехова, д.18.
Место нахождения Отдела: : п.г.т (с.) Верхний Услон, ул. Чехова, д.18

График работы:

понедельник – четверг: с 8.00 до 17.00;

пятница: с 8.00 до 17.00;

суббота, воскресенье: выходные дни.

Время перерыва для отдыха и питания устанавливается правилами внутреннего трудового распорядка.

Справочный телефон (884379) 2-16-59.

Проход по документам, удостоверяющим личность.

1.3.2. Адрес официального сайта муниципального района в информационно-телекоммуникационной сети «Интернет» (далее – сеть «Интернет»): (<http://www.verhniy-uslon.tatar.ru>).

1.3.3. Информация о муниципальной услуге может быть получена:

1) посредством информационных стендов, содержащих визуальную и текстовую информацию о муниципальной услуге, расположенных в помещениях Исполкома, для работы с заявителями. Информация, размещаемая на информационных стендах, включает в себя сведения о муниципальной услуге содержащиеся в пунктах (подпунктах) 1.1, 1.3.1, 2.3, 2.5, 2.8, 2.10, 2.11, 5.1 настоящего Регламента;

2) посредством сети «Интернет» на официальном сайте муниципального района ([http:// www.verhniy-uslon.tatarstan.ru.](http://www.verhniy-uslon.tatarstan.ru));

3) на Портале государственных и муниципальных услуг Республики Татарстан (<http://uslugi.tatar.ru/>);

4) на Едином портале государственных и муниципальных услуг (функций) ([http:// www.gosuslugi.ru/](http://www.gosuslugi.ru/));

5) в Исполкоме (Отделе):

при устном обращении - лично или по телефону;

при письменном (в том числе в форме электронного документа) обращении – на бумажном носителе по почте, в электронной форме по электронной почте.

1.3.4. Информация по вопросам предоставления муниципальной услуги размещается специалистом Отдела на официальном сайте муниципального района и на информационных стендах в помещениях Исполкома для работы с заявителями.

1.4. Предоставление муниципальной услуги осуществляется в соответствии с:

Земельным кодексом Российской Федерации от 25.10.2001 №136-ФЗ (далее – ЗК РФ) (Собрание законодательства РФ, 29.10.2001, №44, ст.4147);

Налоговым кодексом Российской Федерации (часть вторая) (далее - НК РФ) (Собрание законодательства РФ, 07.08.2000, №32, ст.3340);

Федеральным законом от 27.12.2002 №184-ФЗ «О техническом регулировании» (далее - Федеральный закон №184-ФЗ) (Собрание законодательства РФ, 30.12.2002, №52 (ч.1), ст.5140),

Федеральным законом от 06.10.2003 №131-ФЗ «Об общих принципах организации местного самоуправления в Российской Федерации» (далее - Федеральный закон №131-ФЗ) (Собрание законодательства РФ, 06.10.2003, №40, ст.3822);

Федеральным законом от 13.03.2006 №38-ФЗ «О рекламе» (далее - Федеральный закон №38-ФЗ) (Собрание законодательства РФ, 20.03.2006, №12, ст. 1232);

Федеральным законом от 27.07.2010 №210-ФЗ «Об организации предоставления государственных и муниципальных услуг» (далее - Федеральный закон №210-ФЗ) (Собрание законодательства РФ, 02.08.2010, №31, ст.4179);

приказом Федерального казначейства от 30.11.2012 №19н «Об утверждении порядка ведения государственной информационной системы о государственных и муниципальных платежах (далее – приказ 19н) (Бюллетень нормативных актов федеральных органов исполнительной власти, №1, 07.01.2013);

Законом Республики Татарстан от 28.07.2004 №45-ЗРТ «О местном самоуправлении в Республике Татарстан» (далее – Закон РТ №45-ЗРТ) (Республика Татарстан, №155-156, 03.08.2004);

Постановлением Кабинета Министров Республики Татарстан от 30.11.2013 № 939 «О мерах по реализации положений Федерального закона от 13 марта 2006 года № 38-ФЗ «О рекламе» (вместе с "Порядком предварительного согласования схем размещения рекламных конструкций на земельных участках независимо от форм собственности, а также на зданиях или ином недвижимом имуществе, находящихся в собственности Республики Татарстан или муниципальной собственности, и вносимых в них изменений") (Сборник постановлений и

распоряжений Кабинета Министров Республики Татарстан и нормативных актов республиканских органов исполнительной власти, 13.12.2013, № 92, ст. 3038) (далее – Постановление № 939);

Уставом Верхнеуслонского муниципального района Республики Татарстан, принятого Решением Совета Верхнеуслонского муниципального района от 10.12.2005 №18 (далее – Устав);

Положением об Исполнительном комитете Верхнеуслонского муниципального района, от 30.12.2005 № 4-30, утвержденным Решением Совета Верхнеуслонского муниципального района (далее – Положение об ИК);

Положением об отделе, утвержденным постановлением руководителя Исполкома от 31.08.2006 №321(далее – Положение об отделе);

Правилами внутреннего трудового распорядка Исполкома, утвержденными постановлением руководителя Исполкома от 31.08.2006 №321 (далее – Правила).1.5.

1.5. В настоящем Регламенте используются следующие термины и определения:

рекламная конструкция - техническое средство стабильного территориального размещения, с использованием которого распространяется наружная реклама;

средство наружной информации - техническое средство стабильного территориального размещения, с использованием которого распространяется наружная информация, не являющаяся рекламой;

удаленное рабочее место многофункционального центра предоставления государственных и муниципальных услуг – окно приема и выдачи документов, консультирования заявителей в сельских поселениях муниципальных районов;

техническая ошибка - ошибка (описка, опечатка, грамматическая или арифметическая ошибка либо подобная ошибка), допущенная органом, предоставляющим муниципальную услугу, и приведшая к несоответствию сведений, внесенных в документ (результат муниципальной услуги), сведениям в документах, на основании которых вносились сведения.

В настоящем Регламенте под заявлением о предоставлении муниципальной услуги (далее - заявление) понимается запрос о предоставлении муниципальной услуги (п.2 ст.2 Федерального закона от 27.07.2010 №210-ФЗ). Заявление заполняется на стандартном бланке (приложение №1).

2. Стандарт муниципальной услуги

Наименование требования к стандарту предоставления муниципальной услуги	Содержание требований к стандарту	Нормативный акт, устанавливающий услугу или требование
2.1. Наименование муниципальной услуги	Выдача разрешения на установку и эксплуатацию рекламной конструкции	ст.19 Федерального закона №38-ФЗ
2.2. Наименование исполнительно-распорядительного органа местного самоуправления, непосредственно предоставляющего муниципальную услугу	Отдел архитектуры и градостроительства Исполнительного комитета Верхнеуслонского муниципального района	Положение об ИК
2.3. Описание результата предоставления муниципальной услуги	Разрешение на установку и эксплуатацию рекламной конструкции (приложение №2). Решение об отказе в предоставлении муниципальной услуги.	ст.19 Федерального закона №38-ФЗ
2.4. Срок предоставления муниципальной услуги, в том числе с учетом необходимости обращения в организации, участвующие в предоставлении муниципальной услуги, срок приостановления предоставления муниципальной услуги в случае, если возможность приостановления предусмотрена законодательством Российской Федерации	Срок предоставления муниципальной услуги 13 дней, включая день подачи заявления ¹ Рассмотрение документов согласующими организациями не входит в срок предоставления услуги Выдача дубликата ранее выданного разрешения на установку и эксплуатацию рекламной конструкции осуществляется в течение 13 рабочих дней с момента поступления заявления, но не более 17 дней. Исправление технических ошибок осуществляется в течение 13 рабочих дней с момента поступления заявления, но не более 17 дней.	ст.19 Федерального закона №38-ФЗ

¹ Длительность процедур исчисляется в рабочих днях.

	<p>Внесение изменений в разрешение на установку и эксплуатацию рекламной конструкции осуществляется в течение 13 рабочих дней с момента поступления заявления, но не более 17 дней.</p> <p>Приостановление срока предоставления муниципальной услуги не предусмотрено.</p>	
<p>2.5. Исчерпывающий перечень документов, необходимых в соответствии с законодательными или иными нормативными правовыми актами для предоставления муниципальной услуги, а также услуг, которые являются необходимыми и обязательными для предоставления услуг, подлежащих предоставлению заявителем, способы их получения заявителем, в том числе в электронной форме, порядок их представления</p>	<p>1) Заявление о предоставлении услуги в двух экземплярах (приложение №2);</p> <p>2) Документы, удостоверяющие личность, данные о государственной регистрации юридического лица, о государственной регистрации физического лица в качестве индивидуального предпринимателя;</p> <p>3) Документ, подтверждающий полномочия представителя (если от имени заявителя действует представитель);</p> <p>4) Заверенная копия документа, подтверждающего право собственности либо владения имуществом, к которому присоединяется рекламная конструкция:</p> <p>а) Договор на установку и эксплуатацию рекламной конструкции с собственником или обладателем иного вещного права на имущество (здание, сооружение, опора контактной сети, земля), которое используется для ее размещения.</p> <p>б) Правоустанавливающие документы на объект недвижимого имущества (не зарегистрированного в Едином государственном реестре прав на недвижимое имущество и сделок с ним), в случае если наружная реклама устанавливается на объектах, принадлежащих заявителю на праве собственности;</p> <p>в) Договор на установку и эксплуатацию рекламной</p>	<p>ч.11 ст.19 Федерального закона №38-ФЗ</p>

конструкции, заключенный на основе торгов (в случае, если для установки и эксплуатации рекламной конструкции необходимо использование недвижимого имущества, находящегося в государственной или муниципальной собственности).

5) Подтверждение в письменной форме согласия собственника или иного указанного в частях 5, 6, 7 статьи 19 Федерального закона №38-ФЗ законного владельца соответствующего недвижимого имущества на присоединение к этому имуществу рекламной конструкции, если заявитель не является собственником или иным законным владельцем недвижимого имущества.

В случае если для установки и эксплуатации рекламной конструкции необходимо использование общего имущества собственников помещений в многоквартирном доме, документом, подтверждающим согласие этих собственников, является протокол общего собрания собственников помещений в многоквартирном доме;

б) Дизайн-проект на размещение средств наружной рекламы и информации согласно установленной форме в двух экземплярах.

Материалы, содержащиеся в дизайн-проекте:

Эскизный проект с фотографическим снимком (документ, определяющий внешний вид рекламной конструкции);

Топографическая съемка территории с указанием места установки рекламной конструкции, подземных сетей на участке в масштабе 1:500, согласованная с эксплуатирующими сети и сооружения организациями и с собственником или иным законным владельцем

недвижимого имущества на присоединение к этому имуществу рекламной конструкции;

7) Проектная документация на рекламную конструкцию, выполненная в соответствии с требованиями законодательства, с указанием срока службы рекламной конструкции.

8) Сведения о государственной пошлине (Государственная пошлина уплачивается в установленном порядке в размере 5000 рублей за выдачу разрешения на установку рекламной конструкции, п.105 ч.1 ст.333.33)

9) Согласие на размещение рекламной конструкции в пределах полос отвода и придорожных полос автомобильных дорог общего пользования.

10) Согласование с отделом ГИБДД и организациями, владеющими подземными и наземными инженерными коммуникациями.

Для получения дубликата:

Заявление на выдачу дубликата (приложение №8)

Для исправления технических ошибок:

1) Заявление об исправлении технической ошибки (приложение №7);

2) Документ, выданный заявителю как результат муниципальной услуги, в котором содержится техническая ошибка;

3) Документы, имеющие юридическую силу, свидетельствующие о наличии технической ошибки.

Для внесения изменений в разрешение на установку и эксплуатацию рекламной конструкции:

1) Заявление о внесении изменений или уведомление в письменной форме с указанием реквизитов (или копии документов) (приложение №9);

2) Документы, удостоверяющие личность;

3) Документ, выданный заявителю как результат муниципальной услуги, в котором необходимо внести изменения;

4) Правоустанавливающие документы на земельный участок, здание или другое недвижимое имущество;

Бланк заявления для получения муниципальной услуги заявитель может получить при личном обращении в Исполкоме. Электронная форма бланка размещена на официальном сайте Исполкома.

Заявление и прилагаемые документы могут быть представлены (направлены) заявителем на бумажных носителях одним из следующих способов:

лично (лицом, действующим от имени заявителя на основании доверенности);

заказным почтовым отправлением с уведомлением о вручении.

Заявление и документы также могут быть представлены (направлены) заявителем в виде электронного документа, подписанного усиленной квалифицированной электронной подписью, через информационно-телекоммуникационные

	сети общего доступа, в том числе через информационно-телекоммуникационную сеть «Интернет», и Единый портал государственных и муниципальных услуг.	
2.6. Исчерпывающий перечень документов, необходимых в соответствии с нормативными правовыми актами для предоставления муниципальной услуги, а также муниципальных услуг, которые находятся в распоряжении государственных органов, органов местного самоуправления и иных организаций и которые заявитель вправе представить, а также способы их получения заявителями, в том числе в электронной форме, порядок их представления; государственный орган, орган местного самоуправления либо организация, в распоряжении которых находятся данные документы	<p>Получаются в рамках межведомственного взаимодействия:</p> <ol style="list-style-type: none"> 1) Выписка из Единого государственного реестра прав на недвижимое имущество и сделок с ним (содержащая общедоступные сведения о зарегистрированных правах на объект недвижимости) 2) Схема размещения рекламной конструкции; 3) Сведения о государственной пошлине. 4) Договор (сведения о договоре) на установку и эксплуатацию рекламной конструкции, заключенный на основе торгов (в случае, если для установки и эксплуатации рекламной конструкции необходимо использование недвижимого имущества, находящегося в государственной или муниципальной собственности) <p>Способы получения и порядок представления документов, которые заявитель вправе представить, определены пунктом 2.5 настоящего Регламента.</p> <p>Запрещается требовать от заявителя вышеперечисленные документы, находящиеся в распоряжении государственных органов, органов местного самоуправления и иных организаций.</p> <p>Непредставление заявителем документов, содержащих вышеуказанные сведения, не является основанием для отказа заявителю в предоставлении услуги</p>	<p>Приказ 19н</p> <p>п.2 ч.11 ст.19 Федерального закона №38-ФЗ</p>
2.7. Перечень органов государственной власти (органов	Согласование с: отделом ГИБДД;	

<p>местного самоуправления) и их структурных подразделений, согласование которых в случаях, предусмотренных нормативными правовыми актами, требуется для предоставления услуги и которое осуществляется органом, предоставляющим муниципальную услугу</p>	<p>организациями, владеющими подземными и наземными инженерными коммуникациями</p>	
<p>2.8. Исчерпывающий перечень оснований для отказа в приеме документов, необходимых для предоставления муниципальной услуги</p>	<p>1) Подача документов ненадлежащим лицом; 2) Несоответствие представленных документов перечню документов, указанных в пункте 2.5 настоящего Регламента; 3) В заявлении и прилагаемых к заявлению документах имеются неоговоренные исправления, серьезные повреждения, не позволяющие однозначно истолковать их содержание; 4) Представление документов в ненадлежащий орган</p>	
<p>2.9. Исчерпывающий перечень оснований для приостановления или отказа в предоставлении муниципальной услуги</p>	<p>Основания для приостановления предоставления услуги не предусмотрены. Основания для отказа: 1) несоответствие проекта рекламной конструкции и ее территориального размещения требованиям технического регламента; 2) несоответствие установки рекламной конструкции в заявленном месте схеме размещения рекламных конструкций (в случае, если место установки рекламной конструкции в соответствии с частью 5.8 статьи 19 Федерального закона №38-ФЗ определяется схемой размещения рекламных конструкций);</p>	<p>ч.15 ст.19 Федерального закона №38-ФЗ;</p>

	<p>3) нарушение требований нормативных актов по безопасности движения транспорта;</p> <p>4) нарушение внешнего архитектурного облика сложившейся застройки поселения или городского округа. Органы местного самоуправления муниципальных районов или органы местного самоуправления городских округов вправе определять типы и виды рекламных конструкций, допустимых и недопустимых к установке на территории соответствующего муниципального образования или части его территории, в том числе требования к таким рекламным конструкциям, с учетом необходимости сохранения внешнего архитектурного облика сложившейся застройки поселений или городских округов;</p> <p>5) нарушение требований законодательства Российской Федерации об объектах культурного наследия (памятниках истории и культуры) народов Российской Федерации, их охране и использовании;</p> <p>6) нарушение требований, установленных частями 5.1, 5.6, 5.7 статьи 19 Федерального закона №38-ФЗ;</p> <p>7) Поступление ответа органа государственной власти, органа местного самоуправления либо подведомственной органу государственной власти или органу местного самоуправления организации на межведомственный запрос, свидетельствующего об отсутствии документа и (или) информации, необходимых для предоставления муниципальной услуги, если соответствующий документ не был представлен заявителем по собственной инициативе</p>	
2.10.Порядок, размер и основания взимания государственной	Государственная пошлина уплачивается в установленном порядке в следующем размере:	п.105 ч.1 ст.333.33 НК РФ

пошлины или иной платы, взимаемой за предоставление услуги	за выдачу разрешения на установку рекламной конструкции – 5000 рублей	
2.11. Порядок, размер и основания взимания платы за предоставление услуг, которые являются необходимыми и обязательными для предоставления услуги, включая информацию о методике расчета размера такой платы	Предоставление необходимых и обязательных услуг не требуется	
2.12. Максимальный срок ожидания в очереди при подаче запроса о предоставлении муниципальной услуги и при получении результата предоставления муниципальных услуг	<p>Подача заявления на получение муниципальной услуги при наличии очереди - не более 15 минут.</p> <p>При получении результата предоставления муниципальной услуги максимальный срок ожидания в очереди не должен превышать 15 минут</p>	
2.13. Срок регистрации запроса заявителя о предоставлении муниципальной услуги, в том числе в электронной форме	<p>В течение одного дня с момента поступления заявления. Запрос, поступивший в электронной форме, в выходной (праздничный) день регистрируется на следующий за выходным (праздничным) рабочий день.</p>	
2.14. Требования к помещениям, в которых предоставляется муниципальная услуга, к месту ожидания и приема заявителей, в том числе к обеспечению доступности для инвалидов указанных объектов в соответствии с законодательством Российской	<p>Предоставление муниципальной услуги осуществляется в зданиях и помещениях, оборудованных противопожарной системой и системой пожаротушения, необходимой мебелью для оформления документов, информационными стендами.</p> <p>Обеспечивается беспрепятственный доступ инвалидов к месту предоставления муниципальной услуги (удобный вход-выход в помещения и перемещение в их пределах).</p> <p>Визуальная, текстовая и мультимедийная информация о</p>	Правила

<p>Федерации о социальной защите инвалидов, размещению и оформлению визуальной, текстовой и мультимедийной информации о порядке предоставления таких услуг</p>	<p>порядке предоставления муниципальной услуги размещается в удобных для заявителей местах, в том числе с учетом ограниченных возможностей инвалидов</p>	
<p>2.15. Показатели доступности и качества муниципальной услуги, в том числе количество взаимодействий заявителя с должностными лицами при предоставлении муниципальной услуги и их продолжительность, возможность получения муниципальной услуги в многофункциональном центре предоставления государственных и муниципальных услуг, в удаленных рабочих местах многофункционального центра предоставления государственных и муниципальных услуг, возможность получения информации о ходе предоставления муниципальной услуги, в том числе с использованием информационно-коммуникационных технологий</p>	<p>Показателями доступности предоставления муниципальной услуги являются:</p> <ul style="list-style-type: none"> наличие необходимого количества специалистов, а также помещений, в которых осуществляется прием документов от заявителей; наличие исчерпывающей информации о способах, порядке и сроках предоставления муниципальной услуги на информационных стендах, информационных ресурсах официального сайта муниципального района в сети «Интернет», на Едином портале государственных и муниципальных услуг. оказание помощи инвалидам в преодолении барьеров, мешающих получению ими услуг наравне с другими лицами. <p>Качество предоставления муниципальной услуги характеризуется отсутствием:</p> <ul style="list-style-type: none"> очереди при приеме и выдаче документов заявителям; нарушений сроков предоставления муниципальной услуги; жалоб на действия (бездействие) муниципальных служащих, предоставляющих муниципальную услугу; жалоб на некорректное, невнимательное отношение муниципальных служащих, оказывающих муниципальную услугу, к заявителям. 	

	<p>При подаче запроса о предоставлении муниципальной услуги и при получении результата муниципальной услуги, предполагается однократное взаимодействие должностного лица, предоставляющего муниципальную услугу, и заявителя. Продолжительность взаимодействия определяется регламентом.</p> <p>При предоставлении муниципальной услуги в многофункциональном центре предоставления государственных и муниципальных услуг (далее – МФЦ), в удаленных рабочих местах МФЦ консультацию, прием и выдачу документов осуществляет специалист МФЦ.</p> <p>Информация о ходе предоставления муниципальной услуги может быть получена заявителем на сайте https://mfc.tatar.ru, на Едином портале государственных и муниципальных услуг, в МФЦ</p>	
2.16. Особенности предоставления муниципальной услуги в электронной форме	<p>Консультацию о порядке получения муниципальной услуги в электронной форме можно получить через Интернет-приемную или через Портал государственных и муниципальных услуг Республики Татарстан.</p> <p>В случае, если законом предусмотрена подача заявления о предоставлении муниципальной услуги в электронной форме заявление подается через Портал государственных и муниципальных услуг Республики Татарстан (http://uslugi.tatar.ru/) или Единый портал государственных и муниципальных услуг (функций) (http:// www.gosuslugi.ru/)</p>	

3. Состав, последовательность и сроки выполнения административных процедур, требования к порядку их выполнения, в том числе особенности выполнения административных процедур в электронной форме, а также особенности выполнения административных процедур в многофункциональных центрах

3.1. Описание последовательности действий при предоставлении муниципальной услуги

3.1.1. Предоставление муниципальной услуги включает в себя следующие процедуры:

- 1) консультирование заявителя;
- 2) принятие и регистрация заявления;
- 3) формирование и направление межведомственных запросов в органы, участвующие в предоставлении муниципальной услуги;
- 4) подготовка результата муниципальной услуги;
- 5) выдача заявителю результата муниципальной услуги.

3.1.2. Блок-схема последовательности действий по предоставлению муниципальной услуги представлена в приложении №5.

3.2. Оказание консультаций заявителю

3.2.1. Заявитель вправе обратиться в Отдел лично, по телефону и (или) электронной почте для получения консультаций о порядке получения муниципальной услуги.

Специалист Отдела консультирует заявителя, в том числе по составу, форме представляемой документации и другим вопросам для получения муниципальной услуги и при необходимости оказывает помощь в заполнении бланка заявления.

Процедуры, устанавливаемые настоящим пунктом, осуществляются в день обращения заявителя.

Результат процедур: консультации по составу, форме представляемой документации и другим вопросам получения разрешения.

3.3. Принятие и регистрация заявления

3.3.1. Заявитель лично, или через доверенное лицо, или через МФЦ подает письменное заявление о предоставлении муниципальной услуги и представляет документы в соответствии с пунктом 2.5 настоящего Регламента в Отдел.

Документы могут быть поданы через удаленное рабочее место. Список удаленных рабочих мест приведен в приложении №6.

Заявление о предоставлении муниципальной услуги в электронной форме направляется в Отдел по электронной почте или через Интернет-приемную. Регистрация заявления, поступившего в электронной форме, осуществляется в установленном порядке.

3.3.2. Специалист Отдела, ведущий прием заявлений, осуществляет:
установление личности заявителя;
проверку полномочий заявителя (в случае действия по доверенности);

проверку наличия документов, предусмотренных пунктом 2.5 настоящего Регламента;

проверку соответствия представленных документов установленным требованиям (надлежащее оформление копий документов, отсутствие в документах подчисток, приписок, зачеркнутых слов и иных не оговоренных исправлений).

В случае отсутствия замечаний специалист Отдела осуществляет:

прием и регистрацию заявления в специальном журнале;

вручение заявителю копии описи представленных документов с отметкой о дате приема документов, присвоенном входящем номере, дате и времени исполнения муниципальной услуги;

направление заявления на рассмотрение руководителю Исполкома.

В случае наличия оснований для отказа в приеме документов, специалист Отдела, ведущий прием документов, уведомляет заявителя о наличии препятствий для регистрации заявления и возвращает ему документы с письменным объяснением содержания выявленных оснований для отказа в приеме документов.

Процедуры, устанавливаемые настоящим пунктом, осуществляются:

прием заявления и документов в течение 15 минут;

регистрация заявления в течение одного дня с момента поступления заявления.

Результат процедур: принятое и зарегистрированное заявление, направленное на рассмотрение руководителю Исполкома или возвращенные заявителю документы.

3.3.3. Руководитель Исполкома рассматривает заявление, определяет исполнителя и направляет заявление в Отдел.

Процедура, устанавливаемая настоящим пунктом, осуществляется в течение одного дня с момента регистрации заявления.

Результат процедуры: направленное исполнителю заявление.

3.4. Формирование и направление межведомственных запросов в органы, участвующие в предоставлении муниципальной услуги

3.4.1. Специалист Отдела направляет в электронной форме посредством системы межведомственного электронного взаимодействия запросы о предоставлении:

1) выписки из Единого государственного реестра недвижимости (содержащая общедоступные сведения о зарегистрированных правах на объект недвижимости);

2) схемы размещения рекламной конструкции;

3) сведений о государственной пошлине;

4) договора (сведения о договоре) на установку и эксплуатацию рекламной конструкции.

Процедуры, устанавливаемые настоящим пунктом, осуществляются в течение одного рабочего дня с момента поступления заявления о предоставлении муниципальной услуги.

Результат процедуры: направленные в органы власти запросы.

3.4.2. Специалисты поставщиков данных на основании запросов, поступивших через систему межведомственного электронного взаимодействия, предоставляют запрашиваемые документы (информацию) или направляют уведомления об отсутствии документа и (или) информации, необходимых для предоставления муниципальной услуги (далее – уведомление об отказе).

Процедуры, устанавливаемые настоящим подпунктом, осуществляются в следующие сроки:

по документам (сведениям), направляемым специалистами Росреестра, не более трех рабочих дней;

по остальным поставщикам - в течение пяти дней со дня поступления межведомственного запроса в орган или организацию, предоставляющие документ и информацию, если иные сроки подготовки и направления ответа на межведомственный запрос не установлены федеральными законами, правовыми актами Правительства Российской Федерации и принятыми в соответствии с федеральными законами нормативными правовыми актами Республики Татарстан. Результат процедур: документы (сведения) либо уведомление об отказе, направленные в Отдел.

3.5. Подготовка результата муниципальной услуги

3.5.1. Архитектор Отдела осуществляет:

проверку сведений, содержащихся в документах, прилагаемых к заявлению;

проверку наличия оснований для отказа в предоставлении муниципальной услуги, предусмотренных пунктом 2.9 настоящего Регламента.

В случае наличия оснований для отказа в предоставлении муниципальной услуги специалист Отдела осуществляет подготовку проекта решения об отказе в выдаче разрешения на установку рекламной конструкции (далее – Решение об отказе) и осуществляет процедуры, предусмотренные п.3.5 настоящего Регламента.

В случае отсутствия оснований для отказа в предоставлении муниципальной услуги специалист Отдела осуществляет:

подготовку проекта разрешения на установку рекламной конструкции;

направление проекта разрешения на установку рекламной конструкции (далее – Разрешение) на согласование.

Процедуры, устанавливаемые настоящим пунктом, осуществляются в течение трех дней с момента поступления ответов на запросы.

Результат процедур: направленный на согласование проект Разрешения либо Решение об отказе в выдаче.

3.5.2. Специалисты согласующих организаций рассматривают полученные документы и направляют заключение о согласовании либо мотивированный отказ в согласовании в Отдел.

Процедуры, устанавливаемые настоящим пунктом, осуществляются в соответствии с регламентами согласующих органов.

Результат процедур: заключения о согласовании Разрешения либо отказ в согласовании.

3.5.3. Архитектор Отдела, получив документы от согласующих органов, направляет Разрешение или Решение об отказе на подпись руководителю исполнительного комитета

Процедуры, устанавливаемые настоящим пунктом, осуществляются в течение одного дня с момента окончания предыдущей процедуры.

Результат процедуры: направленное на подпись Разрешение или Решение об отказе.

3.5.4. Руководитель исполнительного комитета утверждает Разрешение или подписывает Решение об отказе и направляет в Отдел.

Процедура, устанавливаемая настоящим пунктом, осуществляется в течение одного дня с момента окончания предыдущей процедуры.

Результат процедуры: подписанное Разрешение или Решение об отказе.

3.6. Выдача заявителю результата муниципальной услуги

3.67.1. Архитектор Отдела регистрирует Разрешение или Решение об отказе, извещает заявителя о принятом решении. По прибытии заявителя выдает под роспись Разрешение или Решение об отказе. В случае неявки заявителя направляет по почте заказным письмом с уведомлением о вручении.

Процедуры, устанавливаемые настоящим пунктом, осуществляются:

в течение 15 минут - в случае личного прибытия заявителя;

направление письма об отказе в предоставлении муниципальной услуги - в день подписания.

Результат процедуры: выданное заявителю или направленное по почте Разрешение или Решение об отказе.

3.7. Предоставление муниципальной услуги через МФЦ

3.7.1. Заявитель вправе обратиться для получения муниципальной услуги в МФЦ, в удаленное рабочее место МФЦ.

3.7.2. Предоставление муниципальной услуги через МФЦ осуществляется в соответствии регламентом работы МФЦ, утвержденным в установленном порядке.

3.7.3. При поступлении документов из МФЦ на получение муниципальной услуги, процедуры осуществляются в соответствии с пунктами 3.3 – 3.6 настоящего Регламента. Результат муниципальной услуги направляется в МФЦ.

3.8. Исправление технических ошибок.

3.8.1. В случае обнаружения технической ошибки в документе, являющемся результатом муниципальной услуги, заявитель представляет в Отдел:

заявление об исправлении технической ошибки (приложение №7);

документ, выданный заявителю как результат муниципальной услуги, в котором содержится техническая ошибка;

документы, имеющие юридическую силу, свидетельствующие о наличии технической ошибки.

Заявление об исправлении технической ошибки в сведениях, указанных в документе, являющемся результатом муниципальной услуги, подается заявителем (уполномоченным представителем) лично, либо почтовым отправлением (в том числе с использованием электронной почты), либо через единый портал государственных и муниципальных услуг или многофункциональный центр предоставления государственных и муниципальных услуг.

3.8.2. Специалист, ответственный за прием документов, осуществляет прием заявления об исправлении технической ошибки, регистрирует заявление с приложенными документами и передает их в Отдел.

Процедура, устанавливаемая настоящим пунктом, осуществляется в течение одного дня с момента регистрации заявления.

Результат процедуры: принятое и зарегистрированное заявление, направленное на рассмотрение специалисту Отдела.

3.8.3. Специалист Отдела рассматривает документы и в целях внесения исправлений в документ, являющийся результатом услуги, осуществляет процедуры, предусмотренные пунктом 3.5 настоящего Регламента, и выдает исправленный документ заявителю (уполномоченному представителю) лично под роспись с изъятием у заявителя (уполномоченного представителя) оригинала документа, в котором содержится техническая ошибка, или направляет в адрес заявителя почтовым отправлением (посредством электронной почты) письмо о возможности получения документа при предоставлении в Отдел оригинала документа, в котором содержится техническая ошибка.

Процедура, устанавливаемая настоящим пунктом, осуществляется в течение тринадцати дней после обнаружения технической ошибки или получения от любого заинтересованного лица заявления о допущенной ошибке.

Результат процедуры: выданный (направленный) заявителю документ.

3.9. Внесения изменений в разрешение на установку и эксплуатацию рекламной конструкции.

3.9.1. В случае необходимости внесения изменений в документ, являющемся результатом муниципальной услуги, заявитель представляет в Отдел:

1) заявление о внесении изменений или уведомление в письменной форме с указанием реквизитов (или копии документов):

2) документы, удостоверяющие личность;

3) правоустанавливающие документы на земельный участок, здание или иное недвижимое имущество;

4) документ, выданный заявителю как результат муниципальной услуги, в котором необходимо внести изменения;

Заявление о внесении изменений в сведения, указанные в документе, являющемся результатом муниципальной услуги, или уведомление подается заявителем (уполномоченным представителем) лично, либо почтовым отправлением (в том числе с использованием электронной почты), либо через единый портал государственных и муниципальных услуг.

3.9.2. Специалист, ответственный за прием документов, осуществляет прием заявления о внесении изменений или уведомление, регистрирует заявление с приложенными документами и передает их в Отдел.

Процедура, устанавливаемая настоящим пунктом, осуществляется в течение одного дня с момента регистрации заявления.

Результат процедуры: принятое и зарегистрированное заявление, направленное на рассмотрение специалисту Отдела.

3.9.3. Специалист Отдела рассматривает документы и в целях внесения исправлений в документ, являющийся результатом услуги, принимает решение о внесении изменений в разрешение на строительство или об отказе в выдаче решения;

подготавливает проект решения или проект письма об отказе в выдаче решения с указанием причин отказа;

оформляет проект решения (в случае принятия решения о выдаче документа) или проект письма об отказе в выдаче решения (в случае принятия решения об отказе в выдаче документа);

осуществляет в установленном порядке процедуры согласования проекта подготовленного документа;

направляет проект документа на подпись руководителю Исполкома (лицу, им уполномоченному).

Результат процедур: проект документа, направленный на подпись руководителю Исполкома (лицу, им уполномоченному).

3.9.4. Руководитель Исполкома (лицо, им уполномоченное) утверждает постановление, подписывает и заверяет его печатью Исполкома или подписывает письмо об отказе в выдаче решения. Подписанные документы направляются специалисту Отдела.

3.9.5. Специалист Отдела:

извещает заявителя (его представителя) с использованием способа связи, указанного в заявлении, о результате предоставления муниципальной услуги, сообщает дату и время выдачи оформленного решения или письма об отказе в выдаче решения.

выдает решение о внесении изменений в разрешение на установку и эксплуатацию рекламной конструкции (уполномоченному представителю) лично под роспись.

Процедура, устанавливаемая настоящим пунктом, осуществляется не более тринадцати рабочих дней со дня получения уведомления или заявления.

Результат процедуры: подписанное постановление или письмо об отказе в выдаче решения.

4. Порядок и формы контроля за предоставлением муниципальной услуги

4.1. Контроль за полнотой и качеством предоставления муниципальной услуги включает в себя выявление и устранение нарушений прав заявителей, проведение проверок соблюдения процедур предоставления муниципальной услуги, подготовку решений на действия (бездействие) должностных лиц органа местного самоуправления.

Формами контроля за соблюдением исполнения административных процедур являются:

- 1) проверка и согласование проектов документов по предоставлению муниципальной услуги. Результатом проверки является визирование проектов;
- 2) проводимые в установленном порядке проверки ведения делопроизводства;
- 3) проведение в установленном порядке контрольных проверок соблюдения процедур предоставления муниципальной услуги.

Контрольные проверки могут быть плановыми (осуществляться на основании полугодовых или годовых планов работы органа местного самоуправления) и внеплановыми. При проведении проверок могут рассматриваться все вопросы, связанные с предоставлением муниципальной услуги (комплексные проверки), или по конкретному обращению заявителя.

В целях осуществления контроля за совершением действий при предоставлении муниципальной услуги и принятии решений руководителю Исполкома представляются справки о результатах предоставления муниципальной услуги.

4.2. Текущий контроль за соблюдением последовательности действий, определенных административными процедурами по предоставлению муниципальной услуги, осуществляется заместителем руководителя Исполкома по строительству, ЖКХ, связи и энергетике, ответственным за организацию работы по предоставлению муниципальной услуги, а также специалистами отдела архитектуры и градостроительства.

4.3. Перечень должностных лиц, осуществляющих текущий контроль, устанавливается положениями о структурных подразделениях органа местного самоуправления и должностными регламентами.

По результатам проведенных проверок в случае выявления нарушений прав заявителей виновные лица привлекаются к ответственности в соответствии с законодательством Российской Федерации.

4.4. Руководитель органа местного самоуправления несет ответственность за несвоевременное рассмотрение обращений заявителей.

Руководитель (заместитель руководителя) структурного подразделения органа местного самоуправления несет ответственность за несвоевременное и (или) ненадлежащее выполнение административных действий, указанных в разделе 3 настоящего Регламента.

Должностные лица и иные муниципальные служащие за решения и действия (бездействие), принимаемые (осуществляемые) в ходе предоставления муниципальной услуги, несут ответственность в установленном Законом порядке.

4.5. Контроль за предоставлением муниципальной услуги со стороны граждан, их объединений и организаций, осуществляется посредством открытости деятельности Исполнительного комитета Верхнеуслонского муниципального района Республики Татарстан при предоставлении муниципальной услуги, получения полной, актуальной и достоверной информации о порядке предоставления муниципальной услуги и возможности досудебного рассмотрения обращений (жалоб) в процессе предоставления муниципальной услуги

5. Досудебный (внесудебный) порядок обжалования решений и действий (бездействия) органов, предоставляющих муниципальную услугу, а также их должностных лиц, муниципальных служащих

5.1. Получатели муниципальной услуги имеют право на обжалование в досудебном порядке действий (бездействия) сотрудников Исполкома, участвующих в предоставлении муниципальной услуги, в Исполком или в Совет муниципального образования.

Заявитель может обратиться с жалобой, в том числе в следующих случаях:

1) нарушение срока регистрации запроса о предоставлении муниципальной услуги, указанного в статье 15.1 Федерального закона от 27.07.2010 № 210-ФЗ «Об организации предоставления государственных и муниципальных услуг»;

2) нарушение срока предоставления государственной или муниципальной услуги. В указанном случае досудебное (внесудебное) обжалование заявителем решений и действий (бездействия) многофункционального центра, работника многофункционального центра возможно в случае, если на многофункциональный центр, решения и действия (бездействие) которого обжалуются, возложена функция по предоставлению соответствующих муниципальных услуг в полном объеме в порядке, определенном частью 1.3 статьи 16 Федерального закона от 27.07.2010 № 210-ФЗ «Об организации предоставления государственных и муниципальных услуг»;

3) требование у заявителя документов, не предусмотренных нормативными правовыми актами Российской Федерации, нормативными правовыми актами Республики Татарстан, муниципальными правовыми актами для предоставления муниципальной услуги;

4) отказ в приеме документов, предоставление которых предусмотрено нормативными правовыми актами Российской Федерации, нормативными правовыми актами Республики Татарстан, муниципальными правовыми актами для предоставления муниципальной услуги, у заявителя;

5) отказ в предоставлении муниципальной услуги, если основания отказа не предусмотрены федеральными законами и принятыми в соответствии с ними иными нормативными правовыми актами Российской Федерации, законами и иными нормативными правовыми актами Республики Татарстан, муниципальными правовыми актами. В указанном случае досудебное (внесудебное) обжалование заявителем решений и действий (бездействия) многофункционального центра, работника многофункционального центра возможно в случае, если на многофункциональный центр, решения и действия (бездействие) которого обжалуются, возложена функция по предоставлению соответствующих муниципальных услуг в полном объеме в порядке, определенном частью 1.3 статьи 16 Федерального закона от 27.07.2010 № 210-ФЗ «Об организации предоставления государственных и муниципальных услуг»;

б) затребование с заявителя при предоставлении муниципальной услуги платы, не предусмотренной нормативными правовыми актами Российской Федерации, нормативными правовыми актами Республики Татарстан, муниципальными правовыми актами;

7) отказ органа, предоставляющего муниципальную услугу, должностного лица органа, предоставляющего муниципальную услугу, многофункционального центра, работника многофункционального центра, организаций, предусмотренных частью 1.1 статьи 16 Федерального закона от 27.07.2010 № 210-ФЗ «Об организации предоставления государственных и муниципальных услуг», или их работников в исправлении допущенных ими опечаток и ошибок в выданных в результате предоставления муниципальной услуги документах либо нарушение установленного срока таких исправлений. В указанном случае досудебное (внесудебное) обжалование заявителем решений и действий (бездействия) многофункционального центра, работника многофункционального центра возможно в случае, если на многофункциональный центр, решения и действия (бездействие) которого обжалуются, возложена функция по предоставлению соответствующих муниципальных услуг в полном объеме в порядке, определенном частью 1.3 статьи 16 Федерального закона от 27.07.2010 № 210-ФЗ «Об организации предоставления государственных и муниципальных услуг»;

8) нарушение срока или порядка выдачи документов по результатам предоставления муниципальной услуги;

9) приостановление предоставления государственной или муниципальной услуги, если основания приостановления не предусмотрены федеральными законами и принятыми в соответствии с ними иными нормативными правовыми актами Российской Федерации, законами и иными нормативными правовыми актами Республики Татарстан, муниципальными правовыми актами. В указанном случае досудебное (внесудебное) обжалование заявителем решений и действий (бездействия) многофункционального центра, работника многофункционального центра возможно в случае, если на многофункциональный центр, решения и действия (бездействие) которого обжалуются, возложена функция по предоставлению соответствующих муниципальных услуг в полном объеме в порядке, определенном частью 1.3

статьи 16 Федерального закона от 27.07.2010 № 210-ФЗ «Об организации предоставления государственных и муниципальных услуг».

5.2. Жалоба подается в письменной форме на бумажном носителе или в электронной форме.

Жалоба может быть направлена по почте, через МФЦ, с использованием информационно-телекоммуникационной сети "Интернет", официального сайта Верхнеуслонского муниципального района (<http://www.verhniy-uslon.tatarstan.ru>), Единого портала государственных и муниципальных услуг Республики Татарстан (<http://uslugi.tatar.ru/>), Единого портала государственных и муниципальных услуг (функций) (<http://www.gosuslugi.ru/>), а также может быть принята при личном приеме заявителя.

5.3. Срок рассмотрения жалобы - в течение пятнадцати рабочих дней со дня ее регистрации. В случае обжалования отказа органа, предоставляющего муниципальную услугу, должностного лица органа, предоставляющего муниципальную услугу, в приеме документов у заявителя либо в исправлении допущенных опечаток и ошибок или в случае обжалования нарушения установленного срока таких исправлений - в течение пяти рабочих дней со дня ее регистрации.

5.4. Жалоба должна содержать следующую информацию:

1) наименование органа, предоставляющего муниципальную услугу, должностного лица органа, предоставляющего муниципальную услугу, либо муниципального служащего многофункционального центра, его руководителя и (или) работника, организаций, предусмотренных частью 1.1 статьи 16 Федерального закона от 27.07.2010 № 210-ФЗ «Об организации предоставления государственных и муниципальных услуг», их руководителей и (или) работников, решения и действия (бездействие) которых обжалуются;

2) фамилию, имя, отчество (последнее - при наличии), сведения о месте жительства заявителя - физического лица либо наименование, сведения о месте нахождения заявителя - юридического лица, а также номер (номера) контактного телефона, адрес (адреса) электронной почты (при наличии) и почтовый адрес, по которым должен быть направлен ответ заявителю;

3) сведения об обжалуемых решениях и действиях (бездействии) органа, предоставляющего муниципальную услугу, должностного лица органа, предоставляющего муниципальную услугу, либо муниципального служащего, многофункционального центра, работника многофункционального центра, организаций, предусмотренных частью 1.1 статьи 16 Федерального закона от 27.07.2010 № 210-ФЗ «Об организации предоставления государственных и муниципальных услуг», их работников;

4) доводы, на основании которых заявитель не согласен с решением и действием (бездействием) органа, предоставляющего муниципальную услугу, должностного лица органа, предоставляющего муниципальную услугу, либо муниципального служащего, многофункционального центра, работника многофункционального центра, организаций, предусмотренных частью 1.1 статьи 16 Федерального закона от 27.07.2010 № 210-ФЗ «Об организации предоставления государственных и муниципальных услуг», их работников.

Заявителем могут быть представлены документы (при наличии), подтверждающие доводы заявителя, либо их копии. 5.5. К жалобе могут быть приложены копии документов, подтверждающих изложенные в жалобе обстоятельства. В таком случае в жалобе приводится перечень прилагаемых к ней документов.

5.6. Жалоба подписывается подавшим ее получателем муниципальной услуги.

5.7. По результатам рассмотрения жалобы руководитель Исполкома (глава муниципального района) принимает одно из следующих решений:

1) удовлетворяет жалобу, в том числе в форме отмены принятого решения, исправления допущенных органом, предоставляющим услугу, опечаток и ошибок в выданных в результате предоставления услуги документах, возврата заявителю денежных средств, взимание которых не предусмотрено нормативными правовыми актами Российской Федерации, нормативными правовыми актами Республики Татарстан, а также в иных формах;

2) отказывает в удовлетворении жалобы.

Не позднее дня, следующего за днем принятия решения, указанного в настоящем пункте, заявителю в письменной форме и по желанию заявителя в электронной форме направляется мотивированный ответ о результатах рассмотрения жалобы.

5.8. В случае установления в ходе или по результатам рассмотрения жалобы признаков состава административного правонарушения или преступления должностное лицо, работник, наделенные полномочиями по рассмотрению жалоб в соответствии с частью 1 статьи 11.2 Федерального закона от 27.07.2010 № 210-ФЗ «Об организации предоставления государственных и муниципальных услуг», незамедлительно направляют имеющиеся материалы в органы прокуратуры.

Приложение №1

РАЗРЕШЕНИЕ № _____
НА УСТАНОВКУ РЕКЛАМНОЙ КОНСТРУКЦИИ
НА ТЕРРИТОРИИ МУНИЦИПАЛЬНОГО ОБРАЗОВАНИЯ

Заявка от «__» _____ 20__ г. № _____

Адрес размещения: _____

Тип рекламной конструкции: _____

Дизайн-проект рекламной конструкции № _____

Договор от _____ № _____

Идентификационный номер рекламной конструкции _____

Дата выдачи «__» _____ 20__ г.

Приложение №2

В

_____ (наименование органа местного самоуправления

_____ муниципального образования)

ОТ

_____ (далее - заявитель).

(для юридических лиц - полное наименование, организационно-правовая форма, сведения о государственной регистрации; для физических лиц - фамилия, имя, отчество, паспортные данные)

Регистрационный номер № _____ от «__» _____ 20__ г.

ЗАЯВЛЕНИЕ
НА УСТАНОВКУ РЕКЛАМНОЙ КОНСТРУКЦИИ

1	Наименование заявителя (организационно-правовая форма, фирменное наименование; для предпринимателей - Ф.И.О.)	
2	Юридический адрес	
3	Дата и номер свидетельства о государственной регистрации, ИНН	
4	Сведения о предприятии, которое будет эксплуатировать объект рекламы	
5	Предполагаемое месторасположение объекта рекламы (информации)	
6	Описание объекта рекламы (информации)	
7	Перечень прилагаемых эскизных материалов	
8	Наличие подсвета (для щитовых установок обязательно)	да/нет ____ (тип подсветки)
9	Испрашиваемый срок размещения объекта	

С Правилами установки и эксплуатации средств наружной рекламы и информации на территории муниципального района ознакомлен:

_____ (подпись заявителя)

К заявлению прилагаются следующие отсканированные документы:

- 1) Документы удостоверяющие личность;
- 2) Документ, подтверждающий полномочия представителя (если от имени заявителя действует представитель);
- 3) Заверенная копия документа, подтверждающего право собственности либо владения имуществом, к которому присоединяется рекламная конструкция;
- 4) Дизайн-проект на размещение средств наружной рекламы и информации согласно установленной форме в двух экземплярах;

5) Подтверждение в письменной форме согласия собственника или иного указанного в частях 5, 6, 7 статьи 19 Федерального закона №38-ФЗ законного владельца соответствующего недвижимого имущества на присоединение к этому имуществу рекламной конструкции, если заявитель не является собственником или иным законным владельцем недвижимого имущества.

В случае если для установки и эксплуатации рекламной конструкции необходимо использование общего имущества собственников помещений в многоквартирном доме, документом, подтверждающим согласие этих собственников, является протокол общего собрания собственников помещений в многоквартирном доме;

6) Проектная документация на рекламную конструкцию, выполненная в соответствии с требованиями законодательства, с указанием срока службы рекламной конструкции.

7) Сведения о государственной пошлине (Государственная пошлина уплачивается в установленном порядке в размере 5000 рублей за выдачу разрешения на установку рекламной конструкции, п.105 ч.1 ст.333.33

8) Согласие на размещение рекламной конструкции в пределах полос отвода и придорожных полос автомобильных дорог общего пользования.

9) Согласование с отделом ГИБДД и организациями, владеющими подземными и наземными инженерными коммуникациями.

Обязуюсь при запросе предоставить оригиналы отсканированных документов.

(дата)

(подпись)

(ФИО)

**ПАСПОРТ
РЕКЛАМНОЙ КОНСТРУКЦИИ**

Тип рекламной конструкции:

комитета

Утверждаю

Руководитель

исполнительного

Верхнеуслонского
образования

муниципального

подпись

Ф.И.О.

«__» _____ 20__ г.

Место расположения рекламной
конструкции:

Изготовитель рекламной
конструкции:

Архитектор района

подпись

Ф.И.О.

«__» _____ 20__ г.

Владелец рекламной конструкции

Адрес:

—

Тел./факс _____ «__» _____ 20__ г.

Балансодержатель земельного участка, здания или иного недвижимого имущества, к которому присоединяется рекламная конструкция

«__» _____ 20__ г.

Предварительное согласование предполагаемого места размещения рекламной
конструкции

отдел строительства, ЖКХ, архитектуры и градостроительства исполнительного
комитета муниципального образования _____

(_____) «__» _____ 20__ г.;

иные уполномоченные органы:

**ЗАЯВКА
НА РЕГИСТРАЦИЮ РЕКЛАМНОЙ КОНСТРУКЦИИ**

1. Наименование (Ф.И.О.) владельца: _____

2. Реквизиты: _____

3. Заявляемое место дислокации: _____

4. Сведения о юридическом лице (индивидуальном предпринимателе без образования юридического лица), которое будет эксплуатировать рекламную конструкцию (адрес, телефон): _____

5. Перечень предоставляемых проектных материалов. Альбом формата А4 в составе:

1) паспорт;

2) подтверждение в письменной форме согласия собственника или иного законного владельца соответствующего недвижимого имущества на присоединение к этому имуществу рекламной конструкции, если заявитель не является собственником или иным законным владельцем недвижимого имущества;

3) подтверждение в письменной форме согласия жильцов, проживающих в здании, к которому присоединяется рекламная конструкция, чьи интересы затрагивает предполагаемое размещение средство;

4) фотография места предполагаемой установки с вмонтированной в соответствующем масштабе рекламной конструкцией;

5) фрагмент генплана города или схема расположения с указанием места предполагаемой установки рекламной конструкции;

6) конструктивный чертеж рекламной конструкции, способ крепления и используемые материалы, выполненные лицензированной проектной организацией с указанием номера лицензии и с экспертным заключением от "Экспертного центра";

6. Наличие подсветки: (да/ нет). Тип подсветки _____

7. Я подтверждаю, что сведения, которые указаны в настоящей заявке, правильны и точны.

Ф.И.О. _____

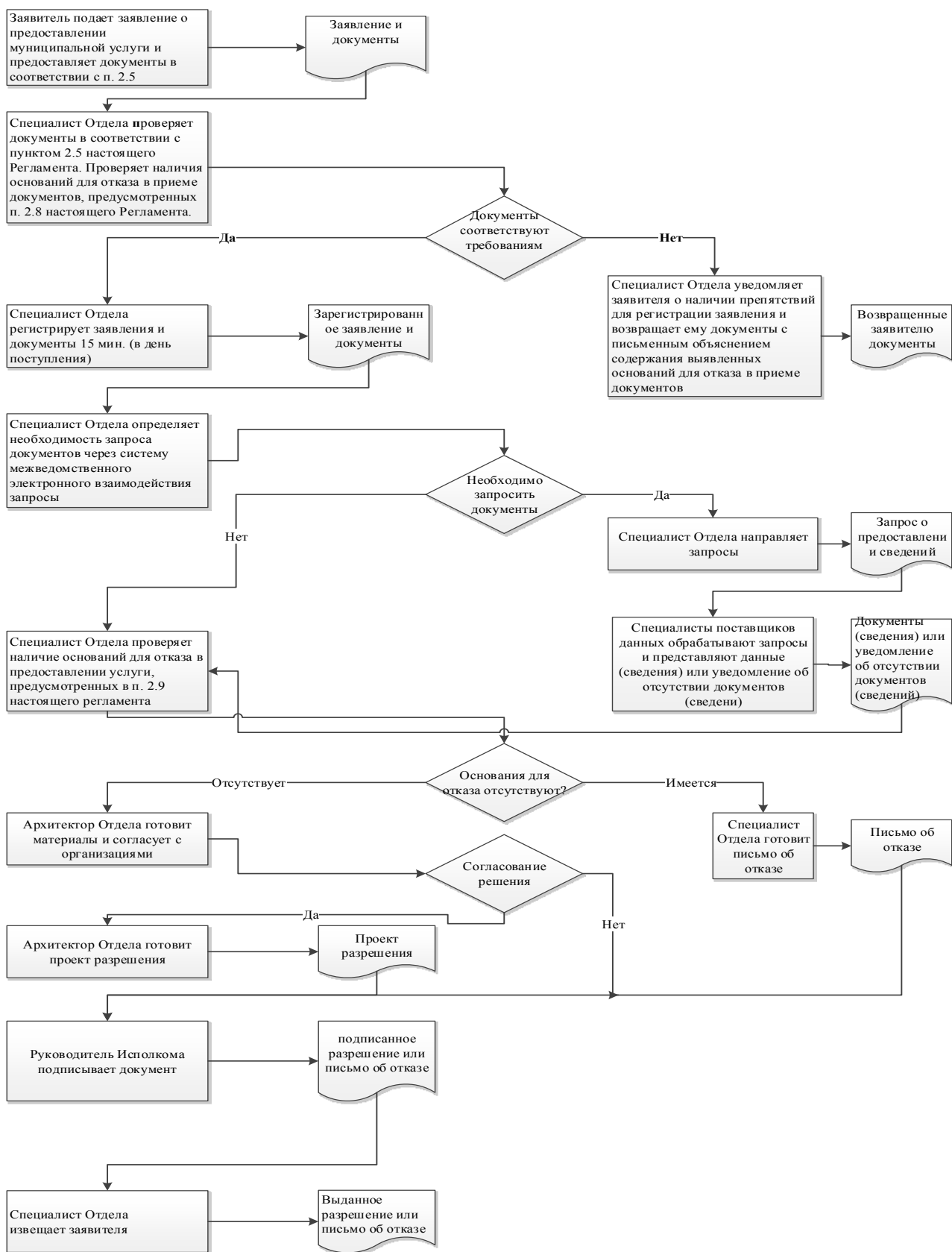
Подпись _____

должность _____

телефон _____

Дата заполнения «__» _____ 20__ г.

Блок-схема последовательности действий по предоставлению муниципальной услуги



Список удаленных рабочих мест и график приема документов

№ п/п	Место расположения удаленного рабочего места	Обслуживаемые населенные пункты	График приема документов
	с. Верхний Услон, ул. Медгородок, д.21а	все населенные пункты Верхнеуслонского района	Пн: 8:00-17:00 Вт: 8:00-19:00 Ср: 8:00-17:00 Чт: 8:00-19:00 Пт: 8:00-17:00 Сб: 8:00-13:00

Руководителю
Исполнительного комитета Верхнеуслонского
муниципального района Республики Татарстан

от _____
_____ (далее - заявитель).

(для юридических лиц - полное наименование, организационно-правовая форма, сведения о государственной регистрации; для физических лиц - фамилия, имя, отчество, паспортные данные)

Заявление об исправлении технической ошибки

Сообщаю об ошибке, допущенной при оказании муниципальной услуги

_____ (наименование услуги)

Записано: _____

Правильные сведения: _____

Прошу исправить допущенную техническую ошибку и внести соответствующие изменения в документ, являющийся результатом муниципальной услуги.

Прилагаю следующие документы:

- 1.
- 2.
- 3.

В случае принятия решения об отклонении заявления об исправлении технической ошибки прошу направить такое решение:

посредством отправления электронного документа на адрес E-mail: _____;

в виде заверенной копии на бумажном носителе почтовым отправлением по _____ адресу:

_____.

Подтверждаю свое согласие, а также согласие представляемого мною лица на обработку персональных данных (сбор, систематизацию, накопление, хранение, уточнение (обновление, изменение), использование, распространение (в том числе

Приложение № 8

Руководителю
Исполнительного комитета Верхнеуслонского
муниципального района Республики Татарстан

от _____
_____ (далее - заявитель).

(для юридических лиц - полное наименование, организационно-правовая форма, сведения о государственной регистрации; для физических лиц - фамилия, имя, отчество, паспортные данные)

Заявление

о выдаче дубликата _____
(наименование услуги)

Прошу Вас выдать дубликат _____
(наименование услуги)

расположенного по адресу _____

за № _____ от _____

и копию постановления о его утверждении от _____ № _____ в связи с

Заявитель:

(Ф.И.О., должность представителя юридического лица; Ф.И.О. физического лица) (подпись)

Руководителю
Исполнительного комитета Верхнеуслонского
муниципального района Республики Татарстан

от _____

_____ (далее - заявитель).

(для юридических лиц - полное наименование, организационно-правовая форма, сведения о государственной регистрации; для физических лиц - фамилия, имя, отчество, паспортные данные)

Заявление о внесении изменений

Прошу внести изменения _____
(наименование услуги)

расположенного по адресу _____

за № _____ от _____

Записано: _____

Правильные сведения: _____

Прошу исправить и внести соответствующие изменения в документ, являющийся результатом муниципальной услуги.

Прилагаю следующие документы:

_____ (дата)

_____ (подпись)

_____ (Ф.И.О.)

**Приложение
(справочное)**

**Реквизиты должностных лиц, ответственных за предоставление
муниципальной услуги и осуществляющих контроль ее исполнения**

Исполком Верхнеуслонского муниципального района

Должность	Телефон	Электронный адрес
Руководитель исполкома	84379-21267	Ispolkom.Verhniy-usl@tatar.ru
Управляющий делами исполкома	84379-22613	Alfiya.Mingasova @tatar.ru
Начальник отдела	84379-21659	Zakiulla.Mingazov@tatar.ru
Специалист отдела	84379-21659	@tatar.ru

Совет Верхнеуслонского муниципального района

Должность	Телефон	Электронный адрес
Глава	84379-21839	Sovet.Uslon@tatar.ru

**Технологическая схема предоставления муниципальной услуги
«Выдача разрешения на установку и эксплуатацию рекламной конструкции»**

Раздел 1 «Общие сведения о муниципальной услуге»

№ п/п	Параметр	Значения параметра / состояние
1	Наименование органа, предоставляющего услугу	Исполнительный комитет ² Верхнеуслонского муниципального района Республики Татарстан
2	Номер услуги в ГИС «Реестр государственных и муниципальных услуг Республики Татарстан»	22285 от 12.05.2015
3	Полное наименование услуги	Выдача разрешения на установку и эксплуатацию рекламной конструкции
4	Краткое наименование услуги	Выдача разрешения на установку и эксплуатацию рекламной конструкции
5	Административный регламент предоставления государственной услуги	Постановление Исполнительного комитета Верхнеуслонского муниципального района Республики Татарстан от _____ 2018г. № _____ «Об утверждении административного регламента предоставления муниципальной услуги по выдаче разрешения на установку и эксплуатацию рекламной конструкции»
6	Перечень «подуслуг»	Нет
7	Способы оценки качества предоставления государственной услуги	Радиотелефонная связь (смс-опрос, телефонный опрос); Портал государственных и муниципальных услуг Республики Татарстан; Официальный сайт органа местного самоуправления

² Далее введено сокращение – ИК ОМС

Раздел 2 «Общие сведения о «подуслугах»

Срок предоставления в зависимости от условий		Основания отказа в приеме документов	Основания для отказа в предоставлении «подуслуги»	Основания приостановления предоставления «подуслуги»	Срок приостановления «подуслуги»	Плата за предоставление «подуслуги»			Способ обращения за «подуслугой»	Способ получения результата «подуслуги»
при подаче заявления по месту жительства (месту нахождения юр-лица)	при подаче заявления не по месту жительства (по месту обращения)					наличие платы (государственной пошлины)	реквизиты являющегося основанием для взимания платы (государственной пошлины)	КБК для взимания платы (государственной пошлины), в том числе через МФЦ		
услуга «Выдача разрешения на установку и эксплуатацию рекламной конструкции»										
13 дней	13 дней	1.Подача документов ненадлежащим лицом. 2.Несоответствие представленных документов перечню документов, указанных в пункте 2.5 АР ³ . 3.В заявлении и прилагаемых к заявлению	1.Несоответствие проекта рекламной конструкции и ее территориального размещения требованиям технического регламента. 2.Несоответствие установки рекламной конструкции в заявленном месте размещения рекламных	Нет	Нет	Да	Налоговый кодекс РФ часть вторая статья 333 пункт 1 подпункт 105	10807150010000110	1.Лично или через уполномоченного представителя в орган, предоставляющий услугу, или МФЦ. 2.Посредством почтового или	1.Лично или через уполномоченного представителя в органе, предоставляющем услугу,

³ АР – административный регламент предоставления муниципальной услуги

	документах имеются неоговоренные исправления, серьезные повреждения, позволяющие однозначно истолковать их содержание. 4.Представление документов ненадлежащий орган	не их в	конструкций (в случае, если место установки рекламной конструкции в соответствии с частью 5.8 статьи 19 Федерального закона №38-ФЗ определяется схемой размещения рекламных конструкций). 3.Нарушение требований нормативных актов по безопасности движения транспорта. 4.Нарушение внешнего архитектурного облика сложившейся застройки поселения или городского округа. Органы местного самоуправления муниципальных районов или органы местного самоуправления городских округов					электронно о отправлении	или МФЦ. 2.Посредством почтового или электронного отправления
--	----------------------------------------------------------------------------------------------------------------------------------------------------------------------	---------	-------------------------------------------------------------------------------------------------------------------------------------------------------------------------------------------------------------------------------------------------------------------------------------------------------------------------------------------------------------------------------------------------------------------------------------------------------------------------------------	--	--	--	--	--------------------------------	---------------------------------------------------------------

			<p>вправе определять типы и виды рекламных конструкций, допустимых и недопустимых к установке на территории соответствующего муниципального образования или части его территории, в том числе требования к таким рекламным конструкциям, с учетом необходимости сохранения внешнего архитектурного облика сложившейся застройки поселений или городских округов.</p> <p>5.Нарушение требований законодательства Российской Федерации об объектах культурного наследия (памятниках истории и культуры)</p>						
--	--	--	-----------------------------------------------------------------------------------------------------------------------------------------------------------------------------------------------------------------------------------------------------------------------------------------------------------------------------------------------------------------------------------------------------------------------------------------------------------------------------------------------------------	--	--	--	--	--	--

			<p>народов Российской Федерации, их охране и использовании.</p> <p>6.Нарушение требований, установленных частями 5.1, 5.6, 5.7 статьи 19 Федерального закона №38-ФЗ.</p> <p>7.Поступление ответа органа государственной власти, органа местного самоуправления либо подведомственной органу государственной власти или органу местного самоуправления организации на межведомственный запрос, свидетельствующего об отсутствии документа и (или) информации, необходимых для</p>						
--	--	--	----------------------------------------------------------------------------------------------------------------------------------------------------------------------------------------------------------------------------------------------------------------------------------------------------------------------------------------------------------------------------------------------------------------------------------------------------------------------------------	--	--	--	--	--	--

			предоставления муниципальной услуги, если соответствующий документ не был представлен заявителем по собственной инициативе							
--	--	--	----------------------------------------------------------------------------------------------------------------------------------------------------	--	--	--	--	--	--	--

Раздел 3 «Сведения о заявителях «подуслуги»

№ П/П	Категории лиц, имеющих право на получение «подуслуг»	Документ, подтверждающий правомочие заявителя соответствующей категории на получение «подуслуг»	Установленные требования к документу, подтверждающему правомочие заявителя соответствующей категории на получение «подуслуг»	Наличие возможности подачи заявления на предоставление «подуслуг» представителями заявителя	Исчерпывающий перечень лиц, имеющих право на подачу заявления от имени заявителя	Наименование документа, подтверждающего право подачи заявления от имени заявителя	Установленные требования к документу, подтверждающему право подачи заявления от имени заявителя
услуга «Выдача разрешения на установку и эксплуатацию рекламной конструкции»							
1.	Физические лица	1. Документ, удостоверяющий личность заявителя или представителя: - паспорт; - временное удостоверение личности	Документ оформлен на едином бланке для всей Российской Федерации на русском языке. Должен быть действительным на момент обращения за предоставлением услуги	Предусмотрена	Любое дееспособное физическое лицо, достигшее 18 лет, имеющее доверенность	Доверенность	Нотариально заверенная копия доверенности. Должна быть действительной на момент обращения за предоставлением услуги
2	Юридические лица	Решение (приказ) о назначении или об избрании физического лица на должность. Документ, удостоверяющий личность заявителя или	Должен содержать: подпись должностного лица, дату составления документа, информацию о праве физического	Предусмотрена	Лица, имеющие соответствующие полномочия	Доверенность	Доверенность на осуществление действий от имени заявителя, подписанная руководителем и заверенная печатью заявителя

		представителя: паспорт	лица действовать от имени заявителя без доверенности. Должен быть действительно на момент обращения за предоставлением услуги				юридического лица или нотариально заверенная копия доверенности
--	--	---------------------------	----------------------------------------------------------------------------------------------------------------------------------------------------------	--	--	--	-----------------------------------------------------------------------------

Раздел 4 «Документы, предоставляемые заявителем для получения «подуслуги»

№ п/п	Категория документа	Наименования документов, которые представляет заявитель для получения "подуслуги"	Количество необходимых экземпляров документа с указанием подлинник/копия	Условия предоставления документа	Установленные требования к документу	Форма (шаблон) документа	Образец документа / заполнения документа
услуга «Выдача разрешения на установку и эксплуатацию рекламной конструкции»							
1	Заявление	Заявление о предоставлении услуги	1 экз. Оригинал	Подача заявления о предоставлении услуги	Заполняется на русском языке	На бланке установленного образца	В приложении №2 к АР
2	Документ, удостоверяющий личность заявителя или представителя	Паспорт Временное удостоверение личности	1 экз. (оригинал или копия, заверенная в установленном порядке)	Подача заявления о предоставлении услуги	Документ оформлен в установленном порядке на русском языке. Должен быть действительным на срок обращения за предоставлением услуги	На бланке установленного образца	нет
3	Документ, подтверждающий полномочия представителя	Доверенность на осуществление действий от имени заявителя	1 экз. (оригинал или копия, заверенная в установленном порядке)	В случае осуществления действий от имени заявителя	Оформлена в установленном порядке. Должна быть действительной на срок обращения за предоставлением услуги	нет	нет
4	Документ	Заверенная копия					

№ п/п	Категория документа	Наименования документов, которые представляет заявитель для получения "подуслуги"	Количество необходимых экземпляров документа с указанием подлинник/копия	Условия предоставления документа	Установленные требования к документу	Форма (шаблон) документа	Образец документа / заполнения документа
		документа, подтверждающего право собственности либо владения имуществом, к которому присоединяется рекламная конструкция;					
5	Согласие собственника	Подтверждение в письменной форме согласия собственника или иного указанного в частях 5, 6, 7 статьи 19 Федерального закона №38-ФЗ законного владельца соответствующего недвижимого имущества на присоединение к этому имуществу рекламной конструкции, если заявитель не является собственником или	1 экз. Оригинал	Если заявитель не является собственником или иным законным владельцем недвижимого имущества.	Документ оформлен в установленном порядке на русском языке. Должен быть действительным на срок обращения за предоставлением услуги	нет	нет

№ п/п	Категория документа	Наименования документов, которые представляет заявитель для получения "подуслуги"	Количество необходимых экземпляров документа с указанием подлинник/копия	Условия предоставления документа	Установленные требования к документу	Форма (шаблон) документа	Образец документа / заполнения документа
		иным законным владельцем недвижимого имущества.					
5.1	Протокол	протокол общего собрания собственников помещений в многоквартирном доме	1 экз. Оригинал	В случае, если для установки и эксплуатации рекламной конструкции необходимо использование общего имущества собственников помещений в многоквартирном доме	Документ оформлен в установленном порядке на русском языке. Должен быть действительным на срок обращения за предоставлением услуги	нет	нет
6	Эскизный проект	Эскизный проект с фотографическим снимком (документ, определяющий внешний вид рекламной конструкции)	1 экз. Оригинал	Подача заявления о предоставлении услуги	Документ оформлен в установленном порядке на русском языке	нет	нет
7	Топографическая съемка	Топографическая съемка территории с	1 экз. Оригинал	Подача заявления о	Документ оформлен в	нет	нет

№ п/п	Категория документа	Наименования документов, которые представляет заявитель для получения "подуслуги"	Количество необходимых экземпляров документа с указанием подлинник/копия	Условия предоставления документа	Установленные требования к документу	Форма (шаблон) документа	Образец документа / заполнения документа
		указанием места установки рекламной конструкции, подземных сетей на участке в масштабе 1:500, согласованная с эксплуатирующими сети и сооружения организациями и с собственником или иным законным владельцем недвижимого имущества на присоединение к этому имуществу рекламной конструкции		предоставлении услуги	установленном порядке на русском языке		
8	Проект	Проектная документация на рекламную конструкцию, выполненная в соответствии с требованиями законодательства, с указанием срока службы рекламной конструкции	1 экз. Оригинал	Подача заявления о предоставлении услуги	Документ оформлен в установленном порядке на русском языке. Должен быть	нет	нет

№ п/п	Категория документа	Наименования документов, которые представляет заявитель для получения "подуслуги"	Количество необходимых экземпляров документа с указанием подлинник/копия	Условия предоставления документа	Установленные требования к документу	Форма (шаблон) документа	Образец документа / заполнения документа
9	Договор	Договор на установку и эксплуатацию рекламной конструкции с собственником или обладателем иного вещного права на имущество (здание, сооружение, опора контактной сети, земля), которое используется для ее размещения	1 экз. Оригинал	При предъявлении паспорта рекламного средства	Документ оформлен в установленном порядке на русском языке. Должен быть действительным на срок обращения за предоставлением услуги	нет	нет
10	Правоустанавливающие документы	Правоустанавливающие документы на объект недвижимого имущества (не зарегистрированного в Едином государственном реестре недвижимости)	1 экз. Оригинал	В случае если наружная реклама устанавливается на объектах, принадлежащих заявителю на праве собственности	Документ оформлен в установленном порядке на русском языке. Должен быть действительным на срок обращения за предоставлением услуги	нет	нет

Раздел 5 «Документы и сведения, получаемые посредством межведомственного информационного взаимодействия»

Реквизиты актуальной технологической карты межведомственного взаимодействия	Наименование запрашиваемого документа (сведения)	Перечень и состав сведений, запрашиваемых в рамках межведомственного взаимодействия	Наименование органа (организации), направляющего(е) межведомственный запрос	Наименование органа (организации), в адрес которого (ой) направляется межведомственный запрос	SID электронного сервиса / наименование вида сведений	Срок осуществления межведомственного информационного взаимодействия	Формы (шаблоны) межведомственного запроса и ответа на межведомственный запрос	Образцы заполнения форм межведомственного запроса и ответа на межведомственный запрос
услуга «Выдача разрешения на установку и эксплуатацию рекламной конструкции»								
	Выписка из Единого государственного реестра недвижимости о зарегистрированных правах на объекты недвижимости	Общедоступные сведения о зарегистрированных правах на объект недвижимости	ИК ОМС	Росреестр по РТ	SID000356 4	3 дня	-	-
	Сведения об оплате государственной пошлины за выдачу разрешения на установку и эксплуатацию рекламной конструкции	Сумма оплаты КБК назначение платежа ИНН получателя КПП	ИК ОМС	Федеральное казначейство	SID000357 2	5 дней	-	-

		получателя ОКАТО						
	Схема размещения рекламной конструкции	Место размещения рекламной конструкции	ИК ОМС	ИК ОМС	Нет	5 дней	Нет	Нет
	Договор на установку и эксплуатацию рекламной конструкции, заключенный на основе торгов	Сведения о договоре	ИК ОМС	Органы государственн ой власти, органы местного самоуправлен ия поселений или уполномоченн ые ими организации	Нет	5 дней	Нет	Нет

Раздел 6 «Результат «подуслуги»

№ п/п	Документ/документы, являющиеся результатом «подуслуги»	Требования к документу/документам, являющимся результатом «подуслуги»	Характеристика результата (положительный/отрицательный)	Форма документа/документов, являющихся результатом «подуслуги»	Образец документа/документов, являющихся результатом «подуслуги»	Способ получения результата	Срок хранения невостребованных заявителем результатов «подуслуги»	
							в органе	в МФЦ
услуга «Выдача разрешения на установку и эксплуатацию рекламной конструкции»								
1	Разрешение на установку и эксплуатацию рекламной конструкции	Разрешение оформляется на бланке установленного образца, подписывается руководителем ИК ОМС	положительный	Приложение №1 к АР	Приложение №1 к АР	1. Лично или через представителя в органе, предоставляющем услугу. 2. Почтовым или электронным отправлением. 3. Лично или через представителя в МФЦ	1 год	1 год
2	Письмо об отказе в предоставлении муниципальной услуги	Оформляется на бланке установленного образца, подписывается руководителем ИК ОМС	Отрицательный	Нет	Нет			

Раздел 7 «Технологические процессы предоставления «подуслуги»

№ п/п	Наименование процедуры процесса	Особенности исполнения процедуры процесса	Сроки исполнения процедуры (процесса)	Исполнитель процедуры процесса	Ресурсы, необходимые для выполнения процедуры процесса	Формы документов, необходимые для выполнения процедуры процесса
услуга «Выдача разрешения на установку и эксплуатацию рекламной конструкции»						
1	Принятие заявления и документов	<p>Специалист осуществляет:</p> <ul style="list-style-type: none"> - установление личности заявителя; - проверяет полномочия заявителя; - проверку наличия документов в соответствии с Регламентом. - выдает заявителю расписку в получении документов по установленной форме с указанием перечня документов и даты их получения, <p>В случае наличия оснований для отказа в приеме документов, специалист Отдела уведомляет заявителя о наличии препятствий для регистрации заявления и возвращает ему документы с письменным объяснением содержания выявленных оснований</p>	15 минут	Специалист органа, специалист МФЦ	Документационное обеспечение	Приложение №1 к АР

№ п/п	Наименование процедуры процесса	Особенности исполнения процедуры процесса	Сроки исполнения процедуры (процесса)	Исполнитель процедуры процесса	Ресурсы, необходимые для выполнения процедуры процесса	Формы документов, необходимые для выполнения процедуры процесса
		для отказа в приеме документов.				
2	Регистрация заявления документов и	<p>Специалист органа регистрирует запрос с прилагаемым комплектом документов, в системе электронного документооборота и в журнале.</p> <p>Специалист органа при поступлении заявления в форме электронного документа и комплекта электронных документов заявителю проверяет комплектность документов и регистрирует, а также перечень наименований файлов, представленных в форме электронных документов, с указанием их объема, после чего регистрирует в системе электронного документооборота.</p> <p>Направляет заявление на рассмотрение РИК</p> <p>Запрос поступивший в форме почтового отправления регистрируется в системе электронного документа оборота в соответствии с инструкцией по делопроизводству</p>	1 день	Специалист органа	Технологическое обеспечение	Нет
3	Формирование и направление межведомствен	Специалист органа, ответственный за предоставление муниципальной услуги, проводит проверку заявления и прилагаемых документов на соответствие требованиям,	1 день	Специалист органа	Технологическое обеспечение	Нет

№ п/п	Наименование процедуры процесса	Особенности исполнения процедуры процесса	Сроки исполнения процедуры (процесса)	Исполнитель процедуры процесса	Ресурсы, необходимые для выполнения процедуры процесса	Формы документов, необходимые для выполнения процедуры процесса
	ного запроса	установленным пунктами 2.5, 2.6 регламента. Специалист направляет в электронной форме посредством системы межведомственного электронного взаимодействия запросы о предоставлении соответствующих документов.				
4	Направление ответа на межведомственный запрос	Специалисты поставщиков данных направляют ответ на запрос	3-5 дней	Специалист поставщиков данных	Технологическое обеспечение	Нет
5	Подготовка результата муниципальной услуги	Архитектор Отдела осуществляет: проверку сведений, содержащихся в документах, прилагаемых к заявлению; проверку наличия оснований для отказа в предоставлении муниципальной услуги, предусмотренных пунктом 2.9 настоящего Регламента. В случае отсутствия оснований для отказа в предоставлении муниципальной	3 день	Архитектор отдела	Документационное обеспечение	Нет

№ п/п	Наименование процедуры процесса	Особенности исполнения процедуры процесса	Сроки исполнения процедуры (процесса)	Исполнитель процедуры процесса	Ресурсы, необходимые для выполнения процедуры процесса	Формы документов, необходимые для выполнения процедуры процесса
		подписывает Решение об отказе и направляет в Отдел.				
6	Выдача результата муниципальной услуги	<p>Архитектор Отдела регистрирует Разрешение или Решение об отказе, извещает заявителя о принятом решении. По прибытии заявителя выдает под роспись Разрешение или Решение об отказе. В случае неявки заявителя направляет по почте заказным письмом с уведомлением о вручении.</p> <p>При поступлении заявления через МФЦ направляет результат услуги, в адрес МФЦ в день регистрации</p>	15 мин	Архитектор отдела	Документационное обеспечение	Нет

Раздел 8 «Особенности предоставления «подуслуги» в электронной форме»

Способ получения заявителем информации о сроках и порядке предоставления "подуслуги"	Способ записи на прием в орган, МФЦ для подачи запроса о предоставлении «подуслуги»	Способ формирования запроса о предоставлении «подуслуги»	Способ приема и регистрации органом, предоставляющим услугу, запроса о предоставлении «подуслуги» и иных документов, необходимых для предоставления «подуслуги»	Способ оплаты государственной пошлины за предоставление «подуслуги» и уплаты иных платежей, взимаемых в соответствии с законодательством Российской Федерации	Способ получения сведений о ходе выполнения запроса о предоставлении «подуслуги»	Способ подачи жалобы на нарушение порядка предоставления "подуслуги" и досудебного (внесудебного) обжалования решений и действий (бездействия) органа в процессе получения "подуслуги"
услуга «Выдача разрешения на установку и эксплуатацию рекламной конструкции»						
1.Единый портал государственных и муниципальных услуг (функций). 2.Портал	1.Порталы. 2.По телефону органа, предоставляющего услугу	Заявление в форме электронного документа подписывается заявителем с использованием простой	На бумажных носителях документы принимаются лично, через	Услуга предоставляется бесплатно	1.Личный кабинет заявителя на портале государственных услуг. 2.Электронная	1.Официальный сайт органа, предоставляющего услугу. 2.Портал ФГИС ⁴ , обеспечивающий


⁴ Федеральная государственная информационная система

<p>государственных и муниципальных услуг Республики Татарстан. 3.Официальный сайт органа, предоставляющего услугу</p>		<p>электронной подписи. Документы, представленные в электронной форме, сверяются с их оригиналами</p>	<p>почту или через МФЦ. Электронные документы через интернет-приемную или электронную почту органа. Регистрация осуществляется в электронной форме и в журналах приема документов</p>		<p>почта заявителя. 3.Телефон</p>	<p>процесс досудебного (внесудебного) обжалования решений и действий (бездействия), совершенных при предоставлении муниципальных услуг. 3.Электронная почта ОМС</p>
---------------------------------------------------------------------------------------------------------------------------	--	-----------------------------------------------------------------------------------------------------------	-----------------------------------------------------------------------------------------------------------------------------------------------------------------------------------------------	--	---------------------------------------	-------------------------------------------------------------------------------------------------------------------------------------------------------------------------

Лист согласования к документу № 536 от 01.06.2018

Инициатор согласования: Утюгина А.А. Руководитель МБУ «Градорегулирование и инфраструктурное развитие Верхнеуслонского муниципального района»

Согласование инициировано: 28.05.2018 15:30

Лист согласования			Тип согласования: смешанное	
№	ФИО	Срок согласования	Результат согласования	Замечания
Тип согласования: параллельное				
1	Мингазова А.К.		Согласовано 29.05.2018 - 08:32	-
2	Мингазов З.З.		Согласовано 28.05.2018 - 15:36	-
3	Салихов Е.М.		Согласовано 28.05.2018 - 15:35	-
Тип согласования: последовательное				
4	Хакимзянов Л.С.		 Подписано 01.06.2018 - 15:43	-