



**ПОСТАНОВЛЕНИЕ**

с. Верхний Услон

**КАРАР**

Об утверждении административного регламента предоставления муниципальной услуги по выдаче разрешения на строительство, реконструкцию объектов капитального строительства

В целях повышения эффективности и качества деятельности муниципальных органов власти Верхнеуслонского муниципального района по обеспечению реализации прав и законных интересов физических и юридических лиц и принимая во внимание Порядок разработки и утверждения административных регламентов предоставления государственных услуг исполнительными органами власти Республики Татарстан, утвержденный постановлением Кабинета Министров Республики Татарстан от 02.11.2010г. № 880, руководствуясь Градостроительным кодексом Российской Федерации, Уставом Верхнеуслонского муниципального района Республики Татарстан, Исполнительный комитет Верхнеуслонского муниципального района Республики Татарстан **ПОСТАНОВЛЯЕТ:**

1. Утвердить административный регламент предоставления муниципальной услуги по выдаче разрешения на строительство, реконструкцию объектов капитального строительства.

2. Признать утратившим силу постановление руководителя Исполнительного комитета Верхнеуслонского муниципального района Республики Татарстан от 29.06.2015г. № 930 «Об утверждении административного регламента предоставления муниципальной услуги по выдаче разрешения на строительство, реконструкцию объектов капитального строительства».

3. Начальнику отдела архитектуры и градостроительства Исполнительного комитета Верхнеуслонского муниципального района обеспечить выполнение

утвержденного настоящим постановлением административного регламента предоставления муниципальной услуги.

4. Обнародовать данное постановление на информационных стендах и разместить на официальном сайте Верхнеуслонского муниципального района Республики Татарстан.

5. Контроль за исполнением настоящего постановления возложить на заместителя руководителя Исполнительного комитета по социально-экономическому развитию.

**Руководитель  
Исполнительного комитета**

**Л.С. Хакимзянов**

Подготовил и отпечатал:  
Сагдеева А.Д.  
2 экз.

Приложение  
к постановлению Исполнительного  
комитета Верхнеуслонского  
муниципального района Республики  
Татарстан  
от «\_\_\_» \_\_\_\_\_ 2017 г. № \_\_\_\_\_

## **Административный регламент предоставления муниципальной услуги по выдаче разрешения на строительство, реконструкцию объектов капитального строительства**

### **1. Общие положения**

1.1. Настоящий административный регламент предоставления муниципальной услуги (далее – Регламент) устанавливает стандарт и порядок предоставления муниципальной услуги по выдаче разрешения на строительство, реконструкцию объектов капитального строительства (далее – муниципальная услуга).

1.2. Получатели услуги: физические лица, юридические лица (далее – заявитель).

1.3. Муниципальная услуга предоставляется исполнительным комитетом Верхнеуслонского муниципального района Республики Татарстан (далее – Исполком).

Исполнитель муниципальной услуги – отдел архитектуры и градостроительства Исполкома (далее - Отдел).

1.3.1. Место нахождения исполкома: п.г.т (с.) Верхний Услон, ул. Чехова, д.18.

Место нахождения Отдела: : п.г.т (с.) Верхний Услон, ул. Чехова, д.18

График работы:

понедельник – четверг: с 8.00 до 17.00;

пятница: с 8.00 до 17.00;

суббота, воскресенье: выходные дни.

Время перерыва для отдыха и питания устанавливается правилами внутреннего трудового распорядка.

Справочный телефон (884379) 2-16-59.

Проход по документам, удостоверяющим личность.

1.3.2. Адрес официального сайта муниципального района в информационно-телекоммуникационной сети «Интернет» (далее – сеть «Интернет»): ([http:// www.verhniy-uslon.tatar.ru](http://www.verhniy-uslon.tatar.ru)).

1.3.3. Информация о муниципальной услуге может быть получена:

1) посредством информационных стендов, содержащих визуальную и текстовую информацию о муниципальной услуге, расположенных в помещениях Исполкома, для работы с заявителями. Информация,

размещаемая на информационных стендах, включает в себя сведения о муниципальной услуге, содержащиеся в пунктах (подпунктах) 1.1, 1.3.1, 2.3, 2.5, 2.8, 2.10, 2.11, 5.1 настоящего Регламента;

2) посредством сети «Интернет» на официальном сайте муниципального района ([http:// www.verhniy-uslon.tatarstan.ru.](http://www.verhniy-uslon.tatarstan.ru));

3) на Портале государственных и муниципальных услуг Республики Татарстан (<http://uslugi.tatar.ru/>);

4) на Едином портале государственных и муниципальных услуг (функций) ([http:// www.gosuslugi.ru/](http://www.gosuslugi.ru/));

5) в Исполкоме (Отделе):

при устном обращении - лично или по телефону;

при письменном (в том числе в форме электронного документа) обращении – на бумажном носителе по почте, в электронной форме по электронной почте.

1.3.4. Информация по вопросам предоставления муниципальной услуги размещается специалистом Отдела на официальном сайте муниципального района и на информационных стендах в помещениях Исполкома для работы с заявителями.

1.4. Предоставление муниципальной услуги осуществляется в соответствии с:

Градостроительным кодексом Российской Федерации от 29.12.2004 №190-ФЗ (далее – ГрК РФ) (Собрание законодательства Российской Федерации, 03.01.2005, №1 (часть 1), ст.16);

Земельным кодексом Российской Федерации от 25.10.2001 №136-ФЗ (далее – ЗК РФ) (Собрание законодательства Российской Федерации, 29.10.2001, №44, ст.4147);

Федеральным законом от 17.11.1995 №169-ФЗ «Об архитектурной деятельности в Российской Федерации» (далее - Федеральный закон № 169-ФЗ) (Собрание законодательства Российской Федерации, 20.11.1995, № 47, ст. 4473);

Федеральным законом от 06.10.2003 №131-ФЗ «Об общих принципах организации местного самоуправления в Российской Федерации» (далее – Федеральный закон №131-ФЗ) (Собрание законодательства Российской Федерации, 06.10.2003, №40, ст.3822);

Федеральным законом от 27.07.2010 №210-ФЗ «Об организации предоставления государственных и муниципальных услуг» (далее – Федеральный закон № 210-ФЗ) (Собрание законодательства Российской Федерации, 02.08.2010, №31, ст.4179);

приказ Министерства строительства и жилищно-коммунального хозяйства Российской Федерации от 19.02.2011 №117/пр «Об утверждении формы разрешения на строительство и формы разрешения на ввод объекта в

эксплуатацию» (далее – приказ 117/пр) (Официальный интернет-портал правовой информации <http://www.pravo.gov.ru>, 13.04.2015);

Законом Республики Татарстан от 28.07.2004 №45-ЗРТ «О местном самоуправлении в Республике Татарстан» (далее – Закон РТ № 45-ЗРТ) (Республика Татарстан, №155-156, 03.08.2004);

Уставом Верхнеуслонского муниципального района Республики Татарстан, принятого Решением Совета Верхнеуслонского муниципального района от 10.12.2005 №18 (далее – Устав);

Положением об Исполнительном комитете Верхнеуслонского муниципального района, от 30.12.2005 № 4-30, утвержденным Решением Совета Верхнеуслонского муниципального района (далее – Положение об ИК);

Положением об отделе, утвержденным постановлением руководителя Исполкома от 31.08.2006 №321(далее – Положение об отделе);

Правилами внутреннего трудового распорядка Исполкома, утвержденными постановлением руководителя Исполкома от 31.08.2006 №321 (далее – Правила).

1.5. В настоящем Регламенте под заявлением о предоставлении муниципальной услуги (далее - заявление) понимается запрос о предоставлении муниципальной услуги (п.2 ст.2 Федерального закона от 27.07.2010 №210-ФЗ). Заявление заполняется в произвольной форме, по образцу утвержденному постановлением Исполкома или на стандартном бланке.

- заявитель – физические или юридические лица (за исключением государственных органов и их территориальных органов, органов государственных внебюджетных фондов и их территориальных органов, органов местного самоуправления) либо их уполномоченные представители, обратившиеся в Управление с запросом о предоставлении муниципальной услуги в устной, письменной или электронной форме;

- застройщик – физическое или юридическое лицо, осуществляющее на принадлежащем ему земельном участке строительство, реконструкцию, капитальный ремонт объектов капитального строительства, а также выполнение инженерных изысканий, подготовку проектной документации для строительства, реконструкции, капитального ремонта данных объектов.

технический заказчик - физическое лицо, действующее на профессиональной основе, или юридическое лицо, которые уполномочены застройщиком и от имени застройщика заключают договоры о выполнении инженерных изысканий, о подготовке проектной документации, о строительстве, реконструкции, капитальном ремонте объектов капитального строительства, подготавливают задания на выполнение указанных видов работ, предоставляют лицам, выполняющим инженерные изыскания и (или) осуществляющим подготовку проектной документации, строительство, реконструкцию, капитальный ремонт объектов капитального строительства,

материалы и документы, необходимые для выполнения указанных видов работ, утверждают проектную документацию, подписывают документы, необходимые для получения разрешения на ввод объекта капитального строительства в эксплуатацию, осуществляют иные функции, предусмотренные настоящим Кодексом. Застройщик вправе осуществлять функции технического заказчика самостоятельно;

Разрешение на строительство выдается на весь срок, предусмотренный проектом организации строительства объекта капитального строительства, за исключением случаев, если такое разрешение выдается на отдельные этапы строительства, реконструкции. Разрешение на индивидуальное жилищное строительство выдается на десять лет.

Выдача разрешения на строительство не требуется в случае:

1) строительства гаража на земельном участке, предоставленном физическому лицу для целей, не связанных с осуществлением предпринимательской деятельности, или строительства на земельном участке, предоставленном для ведения садоводства, дачного хозяйства;

2) строительства, реконструкции объектов, не являющихся объектами капитального строительства (киосков, навесов и других);

3) строительства на земельном участке строений и сооружений вспомогательного использования;

4) изменения объектов капитального строительства и (или) их частей, если такие изменения не затрагивают конструктивные и другие характеристики их надежности и безопасности и не превышают предельные параметры разрешенного строительства, реконструкции, установленные градостроительным регламентом;

4.1) капитального ремонта объектов капитального строительства;

5) иных случаях, если в соответствии с Градостроительным кодексом, законодательством субъектов Российской Федерации о градостроительной деятельности получение разрешения на строительство не требуется.

Срок действия разрешения на строительство может быть продлен по заявлению застройщика, поданному не менее чем за шестьдесят дней до истечения срока действия такого разрешения. В продлении срока действия разрешения на строительство отказывается в случае, если строительство, реконструкция объекта капитального строительства не начаты до истечения срока подачи такого заявления.

Удаленное рабочее место многофункционального центра предоставления государственных и муниципальных услуг – окно приема и выдачи документов, консультирования заявителей в сельских поселениях муниципальных районов;

техническая ошибка - ошибка (описка, опечатка, грамматическая или арифметическая ошибка либо подобная ошибка), допущенная органом, предоставляющим муниципальную услугу, и приведшая к несоответствию

сведений, внесенных в документ (результат муниципальной услуги), сведениям в документах, на основании которых вносились сведения.

В настоящем Регламенте под заявлением о предоставлении муниципальной услуги (далее - заявление) понимается запрос о предоставлении муниципальной услуги (п.2 ст.2 Федерального закона от 27.07.2010 №210-ФЗ). Заявление заполняется на стандартном бланке (приложение №1).

## 2. Стандарт предоставления муниципальной услуги

Наименование требования к стандарту предоставления муниципальной услуги	Содержание требований к стандарту	Нормативный акт, устанавливающий услугу или требование
2.1. Наименование муниципальной услуги	Выдача разрешения на строительство, реконструкцию объектов капитального строительства	п.1 ст. 51 ГрК РФ; п.20 ст.14 Федерального закона № 131-ФЗ; п.20 ст.15 Закона РТ № 45-ЗРТ
2.2. Наименование исполнительно-распорядительного органа местного самоуправления, непосредственно предоставляющего муниципальную услугу	Отдел архитектуры и градостроительства Исполнительного комитета Верхнеуслонского муниципального района	
2.3. Описание результата предоставления муниципальной услуги	1.Разрешение на строительство, реконструкцию объектов капитального строительства (приложение №2). 2.Письмо об отказе в предоставлении услуги	п.1 ст. 51 ГрК РФ; п.20 ст.14 Федерального закона № 131-ФЗ; п.20 ст.15 Закона РТ № 45-ЗРТ

<p>2.4. Срок предоставления муниципальной услуги, в том числе с учетом необходимости обращения в организации, участвующие в предоставлении муниципальной услуги, срок приостановления предоставления муниципальной услуги в случае, если возможность приостановления предусмотрена законодательством Российской Федерации</p>	<p>Срок предоставления муниципальной услуги 10 дней, включая день подачи заявления<sup>1</sup>.</p> <p>Выдача дубликата ранее выданного разрешения на строительство осуществляется в течение 10 рабочих дней с момента поступления заявления, но не более 14 дней.</p> <p>Исправление технических ошибок осуществляется в течение 10 рабочих дней с момента поступления заявления, но не более 14 дней.</p> <p>Внесение изменений в разрешение на строительство осуществляется в течение 10 рабочих дней с момента поступления заявления, но не более 14 дней.</p> <p>Продление срока действия разрешения на строительство осуществляется в течение 10 рабочих дней с момента поступления заявления, но не более 14 дней.</p> <p>Приостановление срока предоставления муниципальной услуги не предусмотрено</p>	<p>п. 11 ст. 51 ГрК РФ</p>
<p>2.5. Исчерпывающий перечень документов, необходимых в соответствии с законодательными или иными нормативными правовыми актами для</p>	<p>В случае строительства, реконструкции объекта капитального строительства:</p> <ol style="list-style-type: none"> <li>1) Заявление (приложение №1);</li> <li>2) Правоустанавливающие документы на земельный участок; если указанные документы (их копии или сведения, содержащиеся в них) отсутствуют в Едином государственном реестре прав на недвижимое имущество</li> </ol>	<p>п.7, 9 ст. 51 ГрК РФ</p>

<sup>1</sup> Длительность процедур исчисляется в рабочих днях.

<p>предоставления муниципальной услуги, а также услуг, которые являются необходимыми и обязательными для предоставления муниципальных услуг, подлежащих представлению заявителем, способы их получения заявителем, в том числе в электронной форме, порядок их представления</p>	<p>и сделок с ним;</p> <p>2.1) При наличии соглашения о передаче в случаях, установленных бюджетным законодательством Российской Федерации, органом государственной власти (государственным органом), Государственной корпорацией по атомной энергии "Росатом", Государственной корпорацией по космической деятельности "Роскосмос", органом управления государственным внебюджетным фондом или органом местного самоуправления полномочий государственного (муниципального) заказчика, заключенного при осуществлении бюджетных инвестиций, - указанное соглашение, правоустанавливающие документы на земельный участок правообладателя, с которым заключено это соглашение;</p> <p>3) Градостроительный план земельного участка, выданный не ранее чем за три года до дня представления заявления на получение разрешения на строительство, или в случае выдачи разрешения на строительство линейного объекта реквизиты проекта планировки территории и проекта межевания территории;</p> <p>4) Материалы, содержащиеся в проектной документации:</p> <p>а) пояснительная записка;</p> <p>б) схема планировочной организации земельного</p>	
--	---	--

	<p>участка, выполненная в соответствии с градостроительным планом земельного участка, с обозначением места размещения объекта капитального строительства, подъездов и проходов к нему, границ зон действия публичных сервитутов, объектов археологического наследия;</p> <p>в) схема планировочной организации земельного участка, подтверждающая расположение линейного объекта в пределах красных линий, утвержденных в составе документации по планировке территории применительно к линейным объектам;</p> <p>г) архитектурные решения;</p> <p>д) сведения об инженерном оборудовании, сводный план сетей инженерно-технического обеспечения с обозначением мест подключения (технологического присоединения) проектируемого объекта капитального строительства к сетям инженерно-технического обеспечения;</p> <p>е) проект организации строительства объекта капитального строительства;</p> <p>ж) проект организации работ по сносу или демонтажу объектов капитального строительства, их частей;</p> <p>з) перечень мероприятий по обеспечению доступа инвалидов к объектам здравоохранения, образования, культуры, отдыха, спорта и иным объектам социально-культурного и коммунально-бытового назначения, объектам транспорта, торговли, общественного питания,</p>	
--	---	--

	<p>объектам делового, административного, финансового, религиозного назначения, объектам жилищного фонда в случае строительства, реконструкции указанных объектов при условии, что экспертиза проектной документации указанных объектов не проводилась в соответствии со статьей 49 Градостроительного кодекса РФ;</p> <p>5) Положительное заключение экспертизы проектной документации объекта капитального строительства (применительно к отдельным этапам строительства в случае, предусмотренном частью 12.1 статьи 48 Градостроительного кодекса РФ), если такая проектная документация подлежит экспертизе в соответствии со статьей 49 Градостроительного кодекса РФ, положительное заключение государственной экспертизы проектной документации в случаях, предусмотренных частью 3.4 статьи 49 Градостроительного кодекса РФ, положительное заключение государственной экологической экспертизы проектной документации в случаях, предусмотренных частью 6 статьи 49 Градостроительного кодекса РФ;</p> <p>6) Разрешение на отклонение от предельных параметров разрешенного строительства, реконструкции (в случае, если застройщику было предоставлено такое разрешение в соответствии со статьей 40 Градостроительного кодекса РФ.</p> <p>7) Согласие всех правообладателей объекта капитального строительства в случае реконструкции</p>	
--	--	--

	<p>такого объекта.</p> <p>7.1) в случае проведения реконструкции государственным (муниципальным) заказчиком, являющимся органом государственной власти (государственным органом), Государственной корпорацией по атомной энергии "Росатом", Государственной корпорацией по космической деятельности "Роскосмос", органом управления государственным внебюджетным фондом или органом местного самоуправления, на объекте капитального строительства государственной (муниципальной) собственности, правообладателем которого является государственное (муниципальное) унитарное предприятие, государственное (муниципальное) бюджетное или автономное учреждение, в отношении которого указанный орган осуществляет соответственно функции и полномочия учредителя или права собственника имущества, - соглашение о проведении такой реконструкции, определяющее в том числе условия и порядок возмещения ущерба, причиненного указанному объекту при осуществлении реконструкции;</p> <p>7.2) решение общего собрания собственников помещений в многоквартирном доме, принятое в соответствии с жилищным законодательством в случае реконструкции многоквартирного дома, или, если в результате такой реконструкции произойдет уменьшение размера общего имущества в многоквартирном доме,</p>	
--	--	--

	<p>согласие всех собственников помещений в многоквартирном доме;</p> <p>8) копия свидетельства об аккредитации юридического лица, выдавшего положительное заключение негосударственной экспертизы проектной документации, в случае, если представлено заключение негосударственной экспертизы проектной документации;</p> <p>9) документы, предусмотренные законодательством Российской Федерации об объектах культурного наследия, в случае, если при проведении работ по сохранению объекта культурного наследия затрагиваются конструктивные и другие характеристики надежности и безопасности такого объекта.</p> <p>В случае строительства, реконструкции объекта индивидуального жилищного строительства:</p> <p>1) Заявление (приложение №1);</p> <p>2) Правоустанавливающие документы на земельный участок, если указанные документы (их копии или сведения, содержащиеся в них) отсутствуют в Едином государственном реестре прав на недвижимое имущество и сделок с ним;</p> <p>3) Градостроительный план земельного участка, выданный не ранее чем за три года до дня представления заявления на получение разрешения на строительство.</p> <p>4) Схема планировочной организации земельного</p>	
--	---	--

	<p>участка с обозначением места размещения объекта индивидуального жилищного строительства,</p> <p>5) Графическое описание внешнего облика объекта индивидуального жилищного строительства, поэтажные планы, с указанием кратких проектных характеристик.</p> <p>Для получения дубликата: Заявление на выдачу дубликата (приложение №6)</p> <p>Для исправления технических ошибок: 1) Заявление об исправлении технической ошибки (приложение №5); 2) Документ, выданный заявителю как результат муниципальной услуги, в котором содержится техническая ошибка; 3) Документы, имеющие юридическую силу, свидетельствующие о наличии технической ошибки.</p> <p>Для внесения изменений в разрешение на строительство: 1) Заявление о внесении изменений или уведомление в письменной форме с указанием реквизитов (или копии документов) (приложение №7); 2) Документы, удостоверяющие личность; 3) Документ, выданный заявителю как результат муниципальной услуги, в котором необходимо внести</p>	
--	---	--

	<p>изменения;</p> <p>4) Правоустанавливающие документы на земельный участок;</p> <p>Для продления срока действия разрешения на строительство:</p> <p>1) Заявление о продления срока действия разрешения на строительство (приложение №8);</p> <p>2) Документ, выданный заявителю как результат муниципальной услуги;</p> <p>3) Фотографии построенного, реконструированного объекта капитального строительства заверенные Исполнительным комитетом сельского поселения.</p> <p>4) В случае, если заявление о продлении срока действия разрешения на строительство подается застройщиком, привлекающим на основании договора участия в долевом строительстве, предусматривающего передачу жилого помещения, денежные средства граждан и юридических лиц для долевого строительства многоквартирного дома и (или) иных объектов недвижимости, к такому заявлению должен быть приложен договор поручительства банка за надлежащее исполнение застройщиком обязательств по передаче жилого помещения по договору участия в долевом строительстве или договор страхования гражданской ответственности лица, привлекающего денежные средства для долевого строительства</p>	
--	---	--

	<p>многоквартирного дома и (или) иных объектов недвижимости (застройщика).</p> <p>Бланк заявления для получения муниципальной услуги заявитель может получить при личном обращении в Исполкоме. Электронная форма бланка размещена на официальном сайте Исполкома.</p> <p>Заявление и прилагаемые документы могут быть представлены (направлены) заявителем на бумажных носителях одним из следующих способов:</p> <p>лично (лицом, действующим от имени заявителя на основании доверенности);</p> <p>заказным почтовым отправлением с уведомлением о вручении.</p> <p>Заявление и документы также могут быть представлены (направлены) заявителем в виде электронного документа, подписанного усиленной квалифицированной электронной подписью, через информационно-телекоммуникационные сети общего доступа, в том числе через информационно-телекоммуникационную сеть «Интернет», и Единый портал государственных и муниципальных услуг</p>	
<p>2.6 Исчерпывающий перечень документов, необходимых в соответствии с нормативными</p>	<p>Получаются в рамках межведомственного взаимодействия:</p> <p>1) Выписка из Единого государственного реестра прав на недвижимое имущество и сделок с ним (содержащая общедоступные сведения о зарегистрированных правах на</p>	

<p>правовыми актами для предоставления муниципальной услуги, которые находятся в распоряжении государственных органов, органов местного самоуправления и иных организаций и которые заявитель вправе представить, а также способы их получения заявителями, в том числе в электронной форме, порядок их представления; государственный орган, орган местного самоуправления либо организация, в распоряжении которых находятся данные документы</p>	<p>объект недвижимости);</p> <ol style="list-style-type: none"> <li>2) Градостроительный план земельного участка;</li> <li>3) Разрешение на отклонение от предельных параметров разрешенного строительства, реконструкции (в случае, если застройщику было предоставлено такое разрешение в соответствии со статьей 40 Градостроительного кодекса РФ);</li> <li>4) Сведения из единого реестра сертификатов соответствия;</li> <li>5) Положительное заключение государственной экспертизы проектной документации.</li> </ol> <p>В случае строительства, реконструкции объекта индивидуального жилищного строительства:</p> <ol style="list-style-type: none"> <li>1) Выписка из Единого государственного реестра прав на недвижимое имущество и сделок с ним (содержащая общедоступные сведения о зарегистрированных правах на объект недвижимости);</li> <li>2) Градостроительный план земельного участка.</li> </ol> <p>Способы получения и порядок представления документов, которые заявитель вправе представить, определены пунктом 2.5 настоящего Регламента.</p> <p>Запрещается требовать от заявителя вышеперечисленные документы, находящиеся в распоряжении государственных органов, органов местного самоуправления и иных организаций.</p> <p>Непредставление заявителем документов, содержащих вышеуказанные сведения, не является</p>	
---	---	--

	основанием для отказа заявителю в предоставлении услуги	
2.7. Перечень органов государственной власти (органов местного самоуправления) и их структурных подразделений, согласование которых в случаях, предусмотренных нормативными правовыми актами, требуется для предоставления услуги и которое осуществляется органом, предоставляющим муниципальную услугу	Согласование не требуется	
2.8. Исчерпывающий перечень оснований для отказа в приеме документов, необходимых для предоставления муниципальной услуги	<ol style="list-style-type: none"> <li>1) Подача документов ненадлежащим лицом;</li> <li>2) Несоответствие представленных документов перечню документов, указанных в пункте 2.5 настоящего Регламента;</li> <li>3) В заявлении и прилагаемых к заявлению документах имеются неоговоренные исправления, серьезные повреждения, не позволяющие однозначно истолковать их</li> </ol>	

	<p>содержание;</p> <p>4) Представление документов в ненадлежащий орган</p>	
<p>2.9. Исчерпывающий перечень оснований для приостановления или отказа в предоставлении муниципальной услуги</p>	<p>Основания для приостановления предоставления услуги не предусмотрены.</p> <p>Основания для отказа:</p> <p>1) Заявителем представлены документы не в полном объеме, либо в представленных заявлении и (или) документах содержится неполная и (или) недостоверная информация;</p> <p>2) Несоответствие документов требованиям градостроительного плана земельного участка, а также требованиям, установленным в разрешении на отклонение от предельных параметров разрешенного строительства, реконструкции;</p> <p>3) Поступление ответа органа государственной власти, органа местного самоуправления либо подведомственной органу государственной власти или органу местного самоуправления организации на межведомственный запрос, свидетельствующего об отсутствии документа и (или) информации, необходимых для предоставления муниципальной услуги, если соответствующий документ не был представлен заявителем по собственной инициативе.</p> <p>4) В продлении срока действия разрешения на строительство отказывается в случае, если строительство,</p>	

	<p>реконструкция объекта капитального строительства не начаты до истечения срока подачи такого заявления.</p> <p>Основанием для отказа во внесении изменений в разрешение на строительство является:</p> <ol style="list-style-type: none"> <li>1) Отсутствие в уведомлении о переходе прав на земельный участок, права пользования недрами, об образовании земельного участка реквизитов документов или отсутствие правоустанавливающего документа на земельный участок;</li> <li>2) Недостоверность сведений, указанных в уведомлении о переходе прав на земельный участок, права пользования недрами, об образовании земельного участка;</li> <li>3) Несоответствие планируемого размещения объекта капитального строительства требованиям градостроительного плана земельного участка.</li> </ol>	
<p>2.10. Порядок, размер и основания взимания государственной пошлины или иной платы, взимаемой за предоставление муниципальной услуги</p>	<p>Муниципальная услуга предоставляется на безвозмездной основе</p>	
<p>2.11. Порядок, размер и основания взимания</p>	<p>Предоставление необходимых и обязательных услуг не</p>	

платы за предоставление услуг, которые являются необходимыми и обязательными для предоставления муниципальной услуги, включая информацию о методике расчета размера такой платы	требуется	
2.12. Максимальный срок ожидания в очереди при подаче запроса о предоставлении муниципальной услуги и при получении результата предоставления таких услуг	<p>Подача заявления на получение муниципальной услуги при наличии очереди - не более 15 минут.</p> <p>При получении результата предоставления муниципальной услуги максимальный срок ожидания в очереди не должен превышать 15 минут</p>	
2.13. Срок регистрации запроса заявителя о предоставлении муниципальной услуги, в том числе в электронной форме	В течение одного дня с момента поступления заявления	
2.14. Требования к	Предоставление муниципальной услуги	Правила

<p>помещениям, в которых предоставляется муниципальная услуга, к месту ожидания и приема заявителей, в том числе к обеспечению доступности для инвалидов указанных объектов в соответствии с законодательством Российской Федерации о социальной защите инвалидов, размещению и оформлению визуальной, текстовой и мультимедийной информации о порядке предоставления таких услуг</p>	<p>осуществляется в зданиях и помещениях, оборудованных противопожарной системой и системой пожаротушения, необходимой мебелью для оформления документов, информационными стендами.</p> <p>Обеспечивается беспрепятственный доступ инвалидов к месту предоставления муниципальной услуги (удобный вход-выход в помещения и перемещение в их пределах).</p> <p>Визуальная, текстовая и мультимедийная информация о порядке предоставления муниципальной услуги размещается в удобных для заявителей местах, в том числе с учетом ограниченных возможностей инвалидов</p>	
<p>2.15. Показатели доступности и качества муниципальной услуги, в том числе количество взаимодействий</p>	<p>Показателями доступности предоставления муниципальной услуги являются:</p> <p>наличие необходимого количества специалистов, а также помещений, в которых осуществляется прием документов от заявителей;</p>	

<p>заявителя с должностными лицами при предоставлении муниципальной услуги и их продолжительность, возможность получения муниципальной услуги в многофункциональном центре предоставления государственных и муниципальных услуг, в удаленных рабочих местах многофункционального центра предоставления государственных и муниципальных услуг, возможность получения информации о ходе предоставления муниципальной услуги, в том числе с использованием информационно-коммуникационных</p>	<p>наличие исчерпывающей информации о способах, порядке и сроках предоставления муниципальной услуги на информационных стендах, информационных ресурсах официального сайта муниципального района в сети «Интернет», на Едином портале государственных и муниципальных услуг.</p> <p>Качество предоставления муниципальной услуги характеризуется отсутствием:</p> <ul style="list-style-type: none"> <li>очереди при приеме и выдаче документов заявителям;</li> <li>нарушений сроков предоставления муниципальной услуги;</li> <li>жалоб на действия (бездействие) муниципальных служащих, предоставляющих муниципальную услугу;</li> <li>жалоб на некорректное, невнимательное отношение муниципальных служащих, оказывающих муниципальную услугу, к заявителям.</li> </ul> <p>При подаче запроса о предоставлении муниципальной услуги и при получении результата муниципальной услуги, предполагается однократное взаимодействие должностного лица, предоставляющего муниципальную услугу, и заявителя. Продолжительность взаимодействия определяется регламентом.</p> <p>При предоставлении муниципальной услуги в многофункциональном центре предоставления государственных и муниципальных услуг (далее – МФЦ), в удаленных рабочих местах МФЦ консультацию, прием и выдачу документов осуществляет специалист МФЦ.</p>	
--	--	--

технологий	Информация о ходе предоставления муниципальной услуги может быть получена заявителем на сайте <a href="https://mfc.tatar.ru/mfc">https://mfc.tatar.ru/mfc</a> , на Едином портале государственных и муниципальных услуг, в МФЦ	
2.16. Особенности предоставления муниципальной услуги в электронной форме	<p>Консультацию о порядке получения муниципальной услуги в электронной форме можно получить через Интернет-приемную или через Портал государственных и муниципальных услуг Республики Татарстан.</p> <p>В случае, если законом предусмотрена подача заявления о предоставлении муниципальной услуги в электронной форме заявление подается через Портал государственных и муниципальных услуг Республики Татарстан (<a href="http://uslugi.tatar.ru/">http://uslugi.tatar.ru/</a>) или Единый портал государственных и муниципальных услуг (функций) (<a href="http://www.gosuslugi.ru/">http:// www.gosuslugi.ru/</a>)</p>	

### **3. Состав, последовательность и сроки выполнения административных процедур, требования к порядку их выполнения, в том числе особенности выполнения административных процедур в электронной форме, а также особенности выполнения административных процедур в многофункциональных центрах, в удаленных рабочих местах многофункционального центра предоставления государственных и муниципальных услуг**

3.1. Описание последовательности действий при предоставлении муниципальной услуги

3.1.1. Предоставление муниципальной услуги включает в себя следующие процедуры:

- 1) консультирование заявителя;
- 2) принятие и регистрация заявления;
- 3) формирование и направление межведомственных запросов в органы, участвующие в предоставлении муниципальной услуги;
- 4) подготовка результата муниципальной услуги;
- 5) выдача заявителю результата муниципальной услуги.

3.1.2. Блок-схема последовательности действий по предоставлению муниципальной услуги представлена в приложении №3.

3.2. Оказание консультаций заявителю

3.2.1. Заявитель вправе обратиться в Отдел лично, по телефону и (или) электронной почте для получения консультаций о порядке получения муниципальной услуги.

Специалист Отдела консультирует заявителя, в том числе по составу, форме представляемой документации и другим вопросам для получения муниципальной услуги и при необходимости оказывает помощь в заполнении бланка заявления.

Процедуры, устанавливаемые настоящим пунктом, осуществляются в день обращения заявителя.

Результат процедур: консультации по составу, форме представляемой документации и другим вопросам получения разрешения.

3.3. Принятие и регистрация заявления

3.3.1. Заявитель лично, через доверенное лицо или через МФЦ подает письменное заявление о предоставлении муниципальной услуги и представляет документы в соответствии с пунктом 2.5 настоящего Регламента в Отдел. Документы могут быть поданы через удаленное рабочее место. Список удаленных рабочих мест приведен в приложении №4.

Заявление о предоставлении муниципальной услуги в электронной форме направляется в Отдел по электронной почте или через Интернет-

приемную. Регистрация заявления, поступившего в электронной форме, осуществляется в установленном порядке.

3.3.2. Специалист Отдела, ведущий прием заявлений, осуществляет:  
установление личности заявителя;  
проверку полномочий заявителя (в случае действия по доверенности);  
проверку наличия документов, предусмотренных пунктом 2.5 настоящего Регламента;

проверку соответствия представленных документов установленным требованиям (надлежащее оформление копий документов, отсутствие в документах подчисток, приписок, зачеркнутых слов и иных не оговоренных исправлений).

В случае отсутствия замечаний специалист Отдела осуществляет:  
прием и регистрацию заявления в специальном журнале;  
вручение заявителю копии описи представленных документов с отметкой о дате приема документов, присвоенном входящем номере, дате и времени исполнения муниципальной услуги;

направление заявления на рассмотрение руководителю Исполкома.

В случае наличия оснований для отказа в приеме документов, специалист Отдела, ведущий прием документов, уведомляет заявителя о наличии препятствий для регистрации заявления и возвращает ему документы с письменным объяснением содержания выявленных оснований для отказа в приеме документов.

Процедуры, устанавливаемые настоящим пунктом, осуществляются:  
прием заявления и документов в течение 15 минут;  
регистрация заявления в течение одного дня с момента поступления заявления.

Результат процедур: принятое и зарегистрированное заявление, направленное на рассмотрение руководителю Исполкома или возвращенные заявителю документы.

3.3.3. Руководитель Исполкома рассматривает заявление, определяет исполнителя и направляет заявление в Отдел.

Процедура, устанавливаемая настоящим пунктом, осуществляется в течение одного дня с момента регистрации заявления.

Результат процедуры: направленное исполнителю заявление.

3.4. Формирование и направление межведомственных запросов в день регистрации заявления.

3.4.1. Специалист Отдела направляет в электронной форме посредством системы межведомственного электронного взаимодействия запросы о предоставлении:

1) Выписки из Единого государственного реестра прав на недвижимое имущество и сделок с ним (содержащей общедоступные сведения о зарегистрированных правах на объект недвижимости);

2) Градостроительного плана земельного участка;

3) Разрешения на отклонение от предельных параметров разрешенного строительства, реконструкции (в случае, если застройщику было предоставлено такое разрешение в соответствии со статьей 40 Градостроительного кодекса РФ);

4) Сведений из единого реестра сертификатов соответствия

5) Положительного заключения государственной экспертизы проектной документации.

Процедуры, устанавливаемые настоящим пунктом, осуществляются в течение одного рабочего дня с момента поступления заявления о предоставлении муниципальной услуги.

Результат процедуры: направленные в органы власти запросы.

3.4.2. Специалисты поставщиков данных на основании запросов, поступивших через систему межведомственного электронного взаимодействия, предоставляют запрашиваемые документы (информацию) или направляют уведомления об отсутствии документа и (или) информации, необходимых для предоставления муниципальной услуги (далее – уведомление об отказе).

Процедуры, устанавливаемые настоящим пунктом, осуществляются в течение трех дней со дня поступления межведомственного запроса в орган или организацию, предоставляющие документ и информацию.

Результат процедур: документы (сведения) либо уведомление об отказе, направленные в Отдел.

### 3.5. Подготовка результата муниципальной услуги

#### 3.5.1. Специалист Отдела на основании полученных документов:

принимает решение о выдаче разрешения или об отказе в выдаче разрешения;

подготавливает проект разрешения или проект письма об отказе в выдаче разрешения с указанием причин отказа;

оформляет проект разрешения (в случае принятия решения о выдаче разрешения) или проект письма об отказе в выдаче разрешения (в случае принятия решения об отказе в выдаче разрешения);

осуществляет в установленном порядке процедуры согласования проекта подготовленного документа;

направляет проект документа на подпись руководителю Исполкома (лицу, им уполномоченному).

Результат процедур: проект документа, направленный на подпись руководителю Исполкома (лицу, им уполномоченному).

3.5.2. Руководитель Исполкома (лицо, им уполномоченное) утверждает разрешение, подписывает и заверяет его печатью Исполкома или подписывает письмо об отказе в выдаче разрешения. Подписанные документы направляются специалисту Отдела.

Процедуры, устанавливаемые подпунктами 3.5.1- 3.5.2, осуществляются в течение двух дней с момента поступления ответов на запросы.

Результат процедуры: подписанное разрешение или письмо об отказе в выдаче разрешения.

### 3.6. Выдача заявителю результата муниципальной услуги

#### 3.6.1. Специалист Отдела:

регистрирует решение о выдаче разрешения (об отказе в выдаче разрешения) в журнале регистрации;

извещает заявителя (его представителя) с использованием способа связи, указанного в заявлении, о результате предоставления муниципальной услуги, сообщает дату и время выдачи оформленного разрешения или письма об отказе в выдаче разрешения.

Процедуры, устанавливаемые настоящим пунктом, осуществляются в день подписания документов руководителем Исполкома.

Результат процедур: извещение заявителя (его представителя) о результате предоставления муниципальной услуги.

3.6.2. Специалист Отдела выдает заявителю (его представителю) оформленное разрешение под роспись о получении разрешения в журнале выданных разрешений или письмо об отказе в выдаче разрешения с указанием причин отказа.

Процедуры, устанавливаемые настоящим пунктом, осуществляются:

выдача разрешения или письма об отказе - в течение 15 минут, в порядке очереди, в день прибытия заявителя;

направление письма об отказе по почте письмом - в течение одного дня с момента окончания процедуры, предусмотренной подпунктом 3.5.3. настоящего Регламента,

Результат процедур: выданное разрешение или письмо об отказе в выдаче разрешения.

### 3.7. Предоставление муниципальной услуги через МФЦ

3.7.1. Заявитель вправе обратиться для получения муниципальной услуги в МФЦ, в удаленное рабочее место МФЦ.

3.7.2. Предоставление муниципальной услуги через МФЦ осуществляется в соответствии регламентом работы МФЦ, утвержденным в установленном порядке.

3.7.3. При поступлении документов из МФЦ на получение муниципальной услуги, процедуры осуществляются в соответствии с пунктами 3.3 – 3.5 настоящего Регламента. Результат муниципальной услуги направляется в МФЦ.

### 3.8. Исправление технических ошибок.

3.8.1. В случае обнаружения технической ошибки в документе,

являющемся результатом муниципальной услуги, заявитель представляет в Отдел:

заявление об исправлении технической ошибки (приложение №5);

документ, выданный заявителю как результат муниципальной услуги, в котором содержится техническая ошибка;

документы, имеющие юридическую силу, свидетельствующие о наличии технической ошибки.

Заявление об исправлении технической ошибки в сведениях, указанных в документе, являющемся результатом муниципальной услуги, подается заявителем (уполномоченным представителем) лично, либо почтовым отправлением (в том числе с использованием электронной почты), либо через единый портал государственных и муниципальных услуг или многофункциональный центр предоставления государственных и муниципальных услуг.

3.8.2. Специалист, ответственный за прием документов, осуществляет прием заявления об исправлении технической ошибки, регистрирует заявление с приложенными документами и передает их в Отдел.

Процедура, устанавливаемая настоящим пунктом, осуществляется в течение одного дня с момента регистрации заявления.

Результат процедуры: принятое и зарегистрированное заявление, направленное на рассмотрение специалисту Отдела.

3.8.3. Специалист Отдела рассматривает документы и в целях внесения исправлений в документ, являющийся результатом услуги, осуществляет процедуры, предусмотренные пунктом 3.5 настоящего Регламента, и выдает исправленный документ заявителю (уполномоченному представителю) лично под роспись с изъятием у заявителя (уполномоченного представителя) оригинала документа, в котором содержится техническая ошибка, или направляет в адрес заявителя почтовым отправлением (посредством электронной почты) письмо о возможности получения документа при предоставлении в Отдел оригинала документа, в котором содержится техническая ошибка.

Процедура, устанавливаемая настоящим пунктом, осуществляется в течение десяти рабочих дней после обнаружения технической ошибки или получения от любого заинтересованного лица заявления о допущенной ошибке.

Результат процедуры: выданный (направленный) заявителю документ.

### 3.9. Внесения изменений в разрешение на строительство

3.9.1. В случае необходимости внесения изменений в документ, являющемся результатом муниципальной услуги, заявитель представляет в Отдел:

- 1) заявление о внесении изменений или уведомление в письменной форме с указанием реквизитов (или копии документов);
- 2) документы, удостоверяющие личность;
- 3) правоустанавливающие документы на земельный участок;
- 4) документ, выданный заявителю как результат муниципальной услуги, в котором необходимо внести изменения;

Заявление о внесении изменений в сведения, указанные в документе, являющемся результатом муниципальной услуги, или уведомление подается заявителем (уполномоченным представителем) лично, либо почтовым отправлением (в том числе с использованием электронной почты), либо через единый портал государственных и муниципальных услуг.

3.9.2. Специалист, ответственный за прием документов, осуществляет прием заявления о внесении изменений или уведомление, регистрирует заявление с приложенными документами и передает их в Отдел.

Процедура, устанавливаемая настоящим пунктом, осуществляется в течение одного дня с момента регистрации заявления.

Результат процедуры: принятое и зарегистрированное заявление, направленное на рассмотрение специалисту Отдела.

3.9.3. Специалист Отдела рассматривает документы и в целях внесения исправлений в документ, являющийся результатом услуги, принимает решение о внесении изменений в разрешение на строительство или об отказе в выдаче решения;

подготавливает проект решения или проект письма об отказе в выдаче решения с указанием причин отказа;

оформляет проект решения (в случае принятия решения о выдаче документа) или проект письма об отказе в выдаче решения (в случае принятия решения об отказе в выдаче документа);

осуществляет в установленном порядке процедуры согласования проекта подготовленного документа;

направляет проект документа на подпись руководителю Исполкома (лицу, им уполномоченному).

Результат процедур: проект документа, направленный на подпись руководителю Исполкома (лицу, им уполномоченному).

3.9.4. Руководитель Исполкома (лицо, им уполномоченное) утверждает постановление, подписывает и заверяет его печатью Исполкома или

подписывает письмо об отказе в выдаче решения. Подписанные документы направляются специалисту Отдела.

#### 3.9.5. Специалист Отдела:

извещает заявителя (его представителя) с использованием способа связи, указанного в заявлении, о результате предоставления муниципальной услуги, сообщает дату и время выдачи оформленного решения или письма об отказе в выдаче решения.

выдает решение о внесении изменений в разрешение на строительство заявителю (уполномоченному представителю) лично под роспись.

Процедура, устанавливаемая настоящим пунктом, осуществляется не более чем десять рабочих дней со дня получения уведомления или заявления.

Результат процедуры: подписанное постановление или письмо об отказе в выдаче решения.

#### 3.10. Продление срока действия разрешения на строительство.

3.10.1. Для продления срока действия разрешения на строительство застройщика лично, через доверенное лицо подает письменное заявление о предоставлении муниципальной услуги, не менее чем за шестьдесят дней до истечения срока действия такого разрешения, заявитель представляет в Отдел:

заявление о продления срока действия разрешения на строительство;  
документ, выданный заявителю как результат муниципальной услуги;

фотографии построенного, реконструированного объекта капитального строительства заверенные Исполнительным комитетом сельского поселения.

договор поручительства банка за надлежащее исполнение застройщиком обязательств по передаче жилого помещения по договору участия в долевом строительстве или договор страхования гражданской ответственности лица, привлекающего денежные средства для долевого строительства многоквартирного дома и (или) иных объектов недвижимости (застройщика), за неисполнение или ненадлежащее исполнение обязательств по передаче жилого помещения по договору участия в долевом строительстве, в случае, если заявление о продлении срока действия разрешения на строительство подается застройщиком, привлекающим на основании договора участия в долевом строительстве, предусматривающего передачу жилого помещения, денежные средства граждан и юридических лиц для долевого строительства многоквартирного дома и (или) иных объектов недвижимости.

Заявление подается заявителем (уполномоченным представителем) лично, либо почтовым отправлением (в том числе с использованием

электронной почты), либо через единый портал государственных и муниципальных услуг.

3.10.2. Специалист, ответственный за прием документов, осуществляет прием заявления о продления срока действия разрешения на строительство, регистрирует заявление с приложенными документами и передает их в Отдел.

Процедура, устанавливаемая настоящим пунктом, осуществляется в течение одного дня с момента регистрации заявления.

Результат процедуры: принятое и зарегистрированное заявление, направленное на рассмотрение специалисту Отдела.

3.10.3. Специалист Отдела рассматривает документы и в целях продления срока действия документа, являющийся результатом услуги, принимает решение о продлении срока действия разрешения на строительство или об отказе в продлении срока действия документа;

оформляет разрешение в графе «действие настоящего разрешения» делает запись о продлении срока действия разрешения (в случае принятия решения о продления срока действия документа) или проект письма об отказе в продлении срока действия разрешения (в случае принятия решения об отказе в продлении срока действия документа);

осуществляет в установленном порядке процедуры согласования проекта подготовленного документа;

направляет документ на подпись руководителю Исполкома (лицу, им уполномоченному).

Результат процедур: документ, направленный на подпись руководителю Исполкома (лицу, им уполномоченному).

3.10.4. Руководитель Исполкома (лицо, им уполномоченное) утверждает разрешение, подписывает и заверяет его печатью Исполкома или подписывает письмо об отказе в продлении срока действия разрешения. Подписанные документы направляются специалисту Отдела.

3.10.5. Специалист Отдела:

извещает заявителя (его представителя) с использованием способа связи, указанного в заявлении, о результате предоставления муниципальной услуги, сообщает дату и время выдачи оформленного разрешения или письма об отказе в продлении срока действия разрешения.

выдает разрешение на строительство заявителю (уполномоченному представителю) лично под роспись.

Процедура, устанавливаемая настоящим пунктом, осуществляется в течение десяти рабочих дней со дня получения заявления.

Результат процедуры: подписанное разрешение на строительство с продлением срока действия или письмо об отказе в продлении срока действия разрешения.

#### **4. Порядок и формы контроля за предоставлением муниципальной услуги**

4.1. Контроль за полнотой и качеством предоставления муниципальной услуги включает в себя выявление и устранение нарушений прав заявителей, проведение проверок соблюдения процедур предоставления муниципальной услуги, подготовку решений на действия (бездействие) должностных лиц органа местного самоуправления.

Формами контроля за соблюдением исполнения административных процедур являются:

1) проверка и согласование проектов документов по предоставлению муниципальной услуги. Результатом проверки является визирование проектов;

2) проводимые в установленном порядке проверки ведения делопроизводства;

3) проведение в установленном порядке контрольных проверок соблюдения процедур предоставления муниципальной услуги.

Контрольные проверки могут быть плановыми (осуществляться на основании полугодовых или годовых планов работы органа местного самоуправления) и внеплановыми. При проведении проверок могут рассматриваться все вопросы, связанные с предоставлением муниципальной услуги (комплексные проверки), или по конкретному обращению заявителя.

В целях осуществления контроля за совершением действий при предоставлении муниципальной услуги и принятии решений руководителю Исполкома представляются справки о результатах предоставления муниципальной услуги.

4.2. Текущий контроль за соблюдением последовательности действий, определенных административными процедурами по предоставлению муниципальной услуги, осуществляется заместителем руководителя Исполкома по строительству, ЖКХ, связи и энергетике, ответственным за организацию работы по предоставлению муниципальной услуги, а также специалистами отдела архитектуры и градостроительства.

4.3. Перечень должностных лиц, осуществляющих текущий контроль, устанавливается положениями о структурных подразделениях органа местного самоуправления и должностными регламентами.

По результатам проведенных проверок в случае выявления нарушений прав заявителей виновные лица привлекаются к ответственности в соответствии с законодательством Российской Федерации.

4.4. Руководитель органа местного самоуправления несет ответственность за несвоевременное рассмотрение обращений заявителей.

Руководитель (заместитель руководителя) структурного подразделения органа местного самоуправления несет ответственность за несвоевременное

и (или) ненадлежащее выполнение административных действий, указанных в разделе 3 настоящего Регламента.

Должностные лица и иные муниципальные служащие за решения и действия (бездействие), принимаемые (осуществляемые) в ходе предоставления муниципальной услуги, несут ответственность в установленном Законом порядке.

4.5. Контроль за предоставлением муниципальной услуги со стороны граждан, их объединений и организаций, осуществляется посредством открытости деятельности Исполнительного комитета Верхнеуслонского муниципального района Республики Татарстан при предоставлении муниципальной услуги, получения полной, актуальной и достоверной информации о порядке предоставления муниципальной услуги и возможности досудебного рассмотрения обращений (жалоб) в процессе предоставления муниципальной услуги.

## **5. Досудебный (внесудебный) порядок обжалования решений и действий (бездействия) органов, предоставляющих муниципальную услугу, а также их должностных лиц, муниципальных служащих**

5.1. Получатели муниципальной услуги имеют право на обжалование в досудебном порядке действий (бездействия) сотрудников Исполкома, участвующих в предоставлении муниципальной услуги, в Исполком или в Совет муниципального образования.

Заявитель может обратиться с жалобой, в том числе в следующих случаях:

1) нарушение срока регистрации запроса заявителя о предоставлении муниципальной услуги;

2) нарушение срока предоставления муниципальной услуги;

3) требование у заявителя документов, не предусмотренных нормативными правовыми актами Российской Федерации, Республики Татарстан, Верхнеуслонского муниципального района для предоставления муниципальной услуги;

4) отказ в приеме документов, предоставление которых предусмотрено нормативными правовыми актами Российской Федерации, Республики Татарстан, Верхнеуслонского муниципального района для предоставления муниципальной услуги, у заявителя;

5) отказ в предоставлении муниципальной услуги, если основания отказа не предусмотрены федеральными законами и принятыми в соответствии с ними иными нормативными правовыми актами Российской Федерации, Республики Татарстан, Верхнеуслонского муниципального района;

6) затребование от заявителя при предоставлении муниципальной услуги платы, не предусмотренной нормативными правовыми актами

Российской Федерации, Республики Татарстан, Верхнеуслонского муниципального района;

7) отказ Исполкома, должностного лица Исполкома, в исправлении допущенных опечаток и ошибок в выданных в результате предоставления муниципальной услуги документах либо нарушение установленного срока таких исправлений.

5.2. Жалоба подается в письменной форме на бумажном носителе или в электронной форме.

Жалоба может быть направлена по почте, через МФЦ, с использованием информационно-телекоммуникационной сети "Интернет", официального сайта Верхнеуслонского муниципального района (<http://www.verhniy-uslon.tatarstan.ru>), Единого портала государственных и муниципальных услуг Республики Татарстан (<http://uslugi.tatar.ru/>), Единого портала государственных и муниципальных услуг (функций) (<http://www.gosuslugi.ru/>), а также может быть принята при личном приеме заявителя.

5.3. Срок рассмотрения жалобы - в течение пятнадцати рабочих дней со дня ее регистрации. В случае обжалования отказа органа, предоставляющего муниципальную услугу, должностного лица органа, предоставляющего муниципальную услугу, в приеме документов у заявителя либо в исправлении допущенных опечаток и ошибок или в случае обжалования нарушения установленного срока таких исправлений - в течение пяти рабочих дней со дня ее регистрации.

5.4. Жалоба должна содержать следующую информацию:

1) наименование органа, предоставляющего услугу, должностного лица органа, предоставляющего услугу, или муниципального служащего, решения и действия (бездействие) которых обжалуются;

2) фамилию, имя, отчество (последнее - при наличии), сведения о месте жительства заявителя - физического лица либо наименование, сведения о месте нахождения заявителя - юридического лица, а также номер (номера) контактного телефона, адрес (адреса) электронной почты (при наличии) и почтовый адрес, по которым должен быть направлен ответ заявителю;

3) сведения об обжалуемых решениях и действиях (бездействии) органа, предоставляющего муниципальную услугу, должностного лица органа, предоставляющего муниципальную услугу, или муниципального служащего;

4) доводы, на основании которых заявитель не согласен с решением и действием (бездействием) органа, предоставляющего услугу, должностного лица органа, предоставляющего услугу, или муниципального служащего.

5.5. К жалобе могут быть приложены копии документов, подтверждающих изложенные в жалобе обстоятельства. В таком случае в жалобе приводится перечень прилагаемых к ней документов.

5.6. Жалоба подписывается подавшим ее получателем муниципальной услуги.

5.7. По результатам рассмотрения жалобы руководитель Исполкома (глава муниципального района) принимает одно из следующих решений:

1) удовлетворяет жалобу, в том числе в форме отмены принятого решения, исправления допущенных органом, предоставляющим услугу, опечаток и ошибок в выданных в результате предоставления услуги документах, возврата заявителю денежных средств, взимание которых не предусмотрено нормативными правовыми актами Российской Федерации, нормативными правовыми актами Республики Татарстан, а также в иных формах;

2) отказывает в удовлетворении жалобы.

Не позднее дня, следующего за днем принятия решения, указанного в настоящем пункте, заявителю в письменной форме и по желанию заявителя в электронной форме направляется мотивированный ответ о результатах рассмотрения жалобы.

5.8. В случае установления в ходе или по результатам рассмотрения жалобы признаков состава административного правонарушения или преступления должностное лицо, наделенное полномочиями по рассмотрению жалоб, незамедлительно направляет имеющиеся материалы в органы прокуратуры.

## Приложение №1

В

\_\_\_\_\_

(наименование органа местного самоуправления

\_\_\_\_\_

муниципального образования)

от кого: \_\_\_\_\_

\_\_\_\_\_

(наименование юридического лица – застройщик,  
планирующего осуществлять строительство или реконструкцию;

\_\_\_\_\_

ИНН; юридический и почтовый адреса;

\_\_\_\_\_

Ф.И.О. руководителя; телефон;

\_\_\_\_\_

банковские реквизиты (наименование банка, р/с, к/с, БИК))

### Заявление о выдаче разрешения на строительство

Прошу выдать разрешение на строительство/реконструкцию

\_\_\_\_\_

(нужное подчеркнуть)

\_\_\_\_\_

(наименование объекта)

на земельном участке по адресу: \_\_\_\_\_

\_\_\_\_\_

(город, район, улица, номер участка)

сроком на \_\_\_\_\_

\_\_\_\_\_

месяца(ев).

Строительство (реконструкция) будет осуществляться на основании

\_\_\_\_\_

от “ \_\_\_\_\_ ” \_\_\_\_\_ г. № \_\_\_\_\_

\_\_\_\_\_

(наименование документа)

Право на пользование землей закреплено \_\_\_\_\_

\_\_\_\_\_

(наименование документа)

\_\_\_\_\_

от “ \_\_\_\_\_ ” \_\_\_\_\_ г. № \_\_\_\_\_

Проектная документация на строительство объекта разработана \_\_\_\_\_

\_\_\_\_\_

(наименование проектной организации, ИНН, юридический и почтовый адреса,

\_\_\_\_\_

Ф.И.О. руководителя, номер телефона, банковские реквизиты

\_\_\_\_\_

(наименование банка, р/с, к/с, БИК))

имеющей право на выполнение проектных работ, закрепленное \_\_\_\_\_

\_\_\_\_\_

(наименование документа и уполномоченной организации, его выдавшей)

от “ \_\_\_\_\_ ” \_\_\_\_\_ г. № \_\_\_\_\_, и согласована в установленном порядке с  
заинтересованными организациями и органами архитектуры и градостроительства:

– положительное заключение государственной экспертизы получено за № \_\_\_\_\_

от “ \_\_\_\_\_ ” \_\_\_\_\_ г.

– схема планировочной организации земельного участка согласована \_\_\_\_\_

\_\_\_\_\_

за № \_\_\_\_\_ от “ \_\_\_\_\_ ” \_\_\_\_\_

\_\_\_\_\_

(наименование организации)

Проектно-сметная документация утверждена \_\_\_\_\_

\_\_\_\_\_

за № \_\_\_\_\_ от “ \_\_\_\_\_ ” \_\_\_\_\_ г.

Дополнительно информируем:

Финансирование строительства (реконструкции) застройщиком будет осуществляться

(банковские реквизиты и номер счета)  
 Работы будут производиться подрядным (хозяйственным) способом в соответствии с договором от “ \_\_\_\_\_ ” \_\_\_\_\_ 20 \_\_\_\_ г. № \_\_\_\_\_

(наименование организации, ИНН,

юридический и почтовый адреса, Ф.И.О. руководителя, номер телефона,

банковские реквизиты (наименование банка, р/с, к/с, БИК))  
 Право выполнения строительно-монтажных работ закреплено \_\_\_\_\_

(наименование документа и уполномоченной организации, его выдавшей)

от “ \_\_\_\_\_ ” \_\_\_\_\_ г. № \_\_\_\_\_

Производителем работ приказом \_\_\_\_\_ от “ \_\_\_\_\_ ” \_\_\_\_\_ г. № \_\_\_\_\_ назначен \_\_\_\_\_

(должность, фамилия, имя, отчество)

имеющий \_\_\_\_\_ специальное образование и стаж работы в строительстве \_\_\_\_\_

(высшее, среднее)

лет.

Строительный контроль в соответствии с договором от “ \_\_\_\_\_ ” \_\_\_\_\_ г. № \_\_\_\_\_ будет осуществляться

(наименование организации, ИНН, юридический и

почтовый адреса, Ф.И.О. руководителя, номер телефона, банковские

реквизиты (наименование банка, р/с, к/с, БИК))  
 право выполнения функций заказчика (застройщика) закреплено \_\_\_\_\_

(наименование документа и организации, его выдавшей)

№ \_\_\_\_\_ от “ \_\_\_\_\_ ” \_\_\_\_\_ г.

(должность)

(подпись)

(Ф.И.О.)

“ \_\_\_\_\_ ” \_\_\_\_\_ 20 \_\_\_\_ г.

К заявлению прилагаются следующие отсканированные документы:

1) Правоустанавливающие документы на земельный участок, если право на него не зарегистрировано в Едином государственном реестре прав на недвижимое имущество и сделок с ним;

2) Материалы, содержащиеся в проектной документации:

а) пояснительная записка;

б) схема планировочной организации земельного участка, выполненная в соответствии с градостроительным планом земельного участка, с обозначением места размещения объекта капитального строительства, подъездов и проходов к нему, границ зон действия публичных сервитутов, объектов археологического наследия;

в) схема планировочной организации земельного участка, подтверждающая расположение линейного объекта в пределах красных линий, утвержденных в составе документации по планировке территории применительно к линейным объектам;

г) схемы, отображающие архитектурные решения;

д) сведения об инженерном оборудовании, сводный план сетей инженерно-технического обеспечения с обозначением мест подключения (технологического присоединения) проектируемого объекта капитального строительства к сетям инженерно-технического обеспечения;

е) проект организации строительства объекта капитального строительства;

ж) проект организации работ по сносу или демонтажу объектов капитального строительства, их частей;

з) Согласие всех правообладателей объекта капитального строительства в случае реконструкции такого объекта.

В

\_\_\_\_\_

(наименование органа местного самоуправления

\_\_\_\_\_

муниципального образования)

Застройщик \_\_\_\_\_

(Ф.И.О, почтовый адрес, телефон);

**ЗАЯВЛЕНИЕ****о выдаче разрешения на строительство**

Прошу Вас выдать мне разрешение на строительство / реконструкцию / индивидуального жилого дома на земельном участке по адресу:

\_\_\_\_\_

(район, населенный пункт, улица, номер участка)

Приложения: \_\_\_\_\_

(документы, необходимые для получения разрешения на строительство)

\_\_\_\_\_ на \_\_\_\_\_ листах

Застройщик \_\_\_\_\_ / \_\_\_\_\_

(подпись)

(Фамилия. И.О.)

« \_\_\_\_\_ » \_\_\_\_\_ 20 \_\_\_\_\_ г.

В случае строительства, реконструкции объекта индивидуального жилищного строительства:

1) правоустанавливающие документы на земельный участок, если указанные документы (их копии или сведения, содержащиеся в них) отсутствуют в Едином государственном реестре прав на недвижимое имущество и сделок с ним;

2) схема планировочной организации земельного участка с обозначением места размещения объекта индивидуального жилищного строительства.

В случае, если заявление о продлении срока действия разрешения на строительство подается застройщиком, привлекающим на основании договора участия в долевом строительстве, предусматривающего передачу жилого помещения, денежные средства граждан и юридических лиц для долевого строительства многоквартирного дома и (или) иных объектов недвижимости, к такому заявлению должен быть приложен договор поручительства банка за надлежащее исполнение застройщиком обязательств по передаче жилого помещения по договору участия в долевом строительстве или договор страхования гражданской ответственности лица, привлекающего денежные средства для долевого строительства многоквартирного дома и (или) иных объектов недвижимости (застройщика).

Обязуюсь при запросе предоставить оригиналы отсканированных документов.

Обязуюсь обо всех изменениях, связанных с приведенными в настоящем заявлении сведениями, сообщать в

---

(наименование уполномоченного органа)

## Приложение №2

Приложение N 1  
к приказу Министерства строительства  
и жилищно-коммунального хозяйства  
Российской Федерации  
от 19 февраля 2015 г. N 117/пр

**ФОРМА РАЗРЕШЕНИЯ НА СТРОИТЕЛЬСТВО**

Кому \_\_\_\_\_  
(наименование застройщика)  
\_\_\_\_\_  
(фамилия, имя, отчество – для граждан,  
\_\_\_\_\_  
полное наименование организации – для  
\_\_\_\_\_  
юридических лиц), его почтовый индекс  
\_\_\_\_\_  
и адрес, адрес электронной почты)<sup>1</sup>

**РАЗРЕШЕНИЕ  
на строительство**Дата \_\_\_\_\_<sup>2</sup>№ \_\_\_\_\_<sup>3</sup>

\_\_\_\_\_  
(наименование уполномоченного федерального органа исполнительной власти или органа  
исполнительной власти субъекта Российской Федерации, или органа

местного самоуправления, осуществляющих выдачу разрешения на строительство.

Государственная корпорация по атомной энергии “Росатом”)

в соответствии со статьей 51 Градостроительного кодекса Российской Федерации  
разрешает:

1	Строительство объекта капитального строительства <sup>4</sup>
	Реконструкцию объекта капитального строительства <sup>4</sup>
	Работы по сохранению объекта культурного наследия, затрагивающие конструктивные и другие характеристики надежности и безопасности такого объекта <sup>4</sup>
	Строительство линейного объекта (объекта капитального строительства, входящего в состав линейного объекта) <sup>4</sup>
	Реконструкцию линейного объекта (объекта капитального строительства, входящего в состав линейного объекта) <sup>4</sup>
2	Наименование объекта капитального строительства (этапа) в соответствии с проектной документацией <sup>5</sup>

	Наименование организации, выдавшей положительное заключение экспертизы проектной документации, и в случаях, предусмотренных законодательством Российской Федерации, реквизиты приказа об утверждении положительного заключения государственной экологической экспертизы	
	Регистрационный номер и дата выдачи положительного заключения экспертизы проектной документации и в случаях, предусмотренных законодательством Российской Федерации, реквизиты приказа об утверждении положительного заключения государственной экологической экспертизы <sup>6</sup>	
3	Кадастровый номер земельного участка (земельных участков), в пределах которого (которых) расположен или планируется расположение объекта капитального строительства <sup>7</sup>	
	Номер кадастрового квартала (кадастровых кварталов), в пределах которого (которых) расположен или планируется расположение объекта капитального строительства <sup>7</sup>	
	Кадастровый номер реконструируемого объекта капитального строительства <sup>8</sup>	
3.1	Сведения о градостроительном плане земельного участка <sup>9</sup>	
3.2	Сведения о проекте планировки и проекте межевания территории <sup>10</sup>	
3.3	Сведения о проектной документации объекта капитального строительства, планируемого к строительству, реконструкции, проведению работ сохранения объекта культурного наследия, при которых затрагиваются конструктивные и другие характеристики надежности и безопасности объекта <sup>11</sup>	
4	Краткие проектные характеристики для строительства, реконструкции объекта капитального строительства, объекта культурного наследия, если при проведении работ по сохранению объекта культурного наследия затрагиваются конструктивные и другие характеристики надежности и безопасности такого объекта: <sup>12</sup>	
	Наименование объекта капитального строительства, входящего в состав имущественного комплекса, в соответствии с проектной документацией: <sup>13</sup>	
	Общая площадь (кв. м):	Площадь участка (кв. м):
	Объем (куб. м):	в том числе подземной части (куб. м):

	Количество этажей (шт.):		Высота (м):	
	Количество подземных этажей (шт.):		Вместимость (чел.):	
	Площадь застройки (кв. м):			
	Иные показатели <sup>14</sup> :			
5	Адрес (местоположение) объекта <sup>15</sup> :			
6	Краткие проектные характеристики линейного объекта <sup>16</sup> :			
	Категория: (класс)			
	Протяженность:			
	Мощность (пропускная способность, грузооборот, интенсивность движения):			
	Тип (КЛ, ВЛ, КВЛ), уровень напряжения линий электропередачи			
	Перечень конструктивных элементов, оказывающих влияние на безопасность:			
	Иные показатели <sup>17</sup> :			

Срок действия настоящего

разрешения – до

<sup>18</sup>

“ \_\_\_ ” \_\_\_\_\_ 20\_\_ г. в соответствии с \_\_\_\_\_

\_\_\_\_\_  
(должность уполномоченного  
лица органа, осуществляющего  
выдачу разрешения на  
строительство)

\_\_\_\_\_  
(подпись)

\_\_\_\_\_  
(расшифровка подписи)

“ \_\_\_ ” \_\_\_\_\_ 20\_\_ г.

М.П.

Действие настоящего разрешения

продлено

до “ \_\_\_ ” \_\_\_\_\_ 20\_\_ г.<sup>19</sup>

\_\_\_\_\_  
(должность уполномоченного  
лица органа, осуществляющего  
выдачу разрешения на  
строительство)

\_\_\_\_\_  
(подпись)

\_\_\_\_\_  
(расшифровка подписи)

“ ” 20 г.

\_\_\_\_\_  
М.П.

<sup>1</sup> Указываются:

- фамилия, имя, отчество (если имеется) гражданина, если основанием для выдачи разрешения на строительство является заявление физического лица;

- полное наименование организации в соответствии со статьей 54 Гражданского кодекса Российской Федерации, если основанием для выдачи разрешения на строительство является заявление юридического лица.

<sup>2</sup> Указывается дата подписания разрешения на строительство.

<sup>3</sup> Указывается номер разрешения на строительство, присвоенный органом, осуществляющим выдачу разрешения на строительство, который имеет структуру А-Б-В-Г, где:

А – номер субъекта Российской Федерации, на территории которого планируется к строительству (реконструкции) объект капитального строительства (двухзначный).

В случае, если объект расположен на территории двух и более субъектов Российской Федерации, указывается номер “00”;

Б – регистрационный номер, присвоенный муниципальному образованию, на территории которого планируется к строительству (реконструкции) объект капитального строительства. В случае, если объект расположен на территории двух и более муниципальных образований, указывается номер “000”;

В – порядковый номер разрешения на строительство, присвоенный органом, осуществляющим выдачу разрешения на строительство;

Г – год выдачи разрешения на строительство (полностью).

Составные части номера отделяются друг от друга знаком “-”. Цифровые индексы обозначаются арабскими цифрами.

Для федеральных органов исполнительной власти и Государственной корпорации по атомной энергии “Росатом” в конце номера может указываться условное обозначение такого органа, Государственной корпорации по атомной энергии “Росатом”, определяемый ими самостоятельно.

<sup>4</sup> Указывается один из перечисленных видов строительства (реконструкции), на который оформляется разрешение на строительство.

<sup>5</sup> Указывается наименование объекта капитального строительства в соответствии с утвержденной застройщиком или заказчиком проектной документацией.

<sup>6</sup> В случае выдачи разрешений на строительство для объектов в области использования атомной энергии указываются также данные (номер, дата) лицензии на право ведения работ в области использования атомной энергии, включающие право сооружения объекта использования атомной энергии.

<sup>7</sup> Заполнение не является обязательным при выдаче разрешения на строительство (реконструкцию) линейного объекта.

<sup>8</sup> В случае выполнения работ по сохранению объекта культурного наследия, при которых затрагиваются конструктивные и другие характеристики надежности и безопасности такого объекта, указывается кадастровый номер учтенного в государственном кадастре недвижимости объекта культурного наследия.

<sup>9</sup> Указывается дата выдачи градостроительного плана земельного участка, его номер и орган, выдавший градостроительный план земельного участка (не заполняется в отношении линейных объектов, кроме случаев, предусмотренных законодательством Российской Федерации).

<sup>10</sup> Заполняется в отношении линейных объектов, кроме случаев, предусмотренных законодательством Российской Федерации. Указываются дата и номер решения об утверждении проекта планировки и проекта межевания территории (в соответствии со сведениями, содержащимися в информационных системах обеспечения градостроительной деятельности) и лицо, принявшее такое решение (уполномоченный федеральный орган исполнительной власти, или высший исполнительный орган государственной власти субъекта Российской Федерации, или глава местной администрации).

<sup>11</sup> Указывается кем, когда разработана проектная документация (реквизиты документа, наименование проектной организации).

<sup>12</sup> В отношении линейных объектов допускается заполнение не всех граф раздела.

<sup>13</sup> Заполняется в случае выдачи разрешения на строительство сложного объекта (объекта, входящего в состав имущественного комплекса) в отношении каждого объекта капитального строительства.

<sup>14</sup> Указываются дополнительные характеристики, необходимые для осуществления государственного кадастрового учета объекта капитального строительства, в том числе объекта культурного наследия, если при проведении работ по сохранению объекта культурного наследия затрагиваются конструктивные и другие характеристики надежности и безопасности такого объекта.

<sup>15</sup> Указывается адрес объекта капитального строительства, а при наличии – адрес объекта капитального строительства в соответствии с государственным адресным реестром с указанием реквизитов документов о присвоении, об изменении адреса; для линейных объектов – указывается описание местоположения в виде наименований субъекта Российской Федерации и муниципального образования.

<sup>16</sup> Заполняется только в отношении линейного объекта с учетом показателей, содержащихся в утвержденной проектной документации на основании положительного заключения экспертизы проектной документации. Допускается заполнение не всех граф раздела.

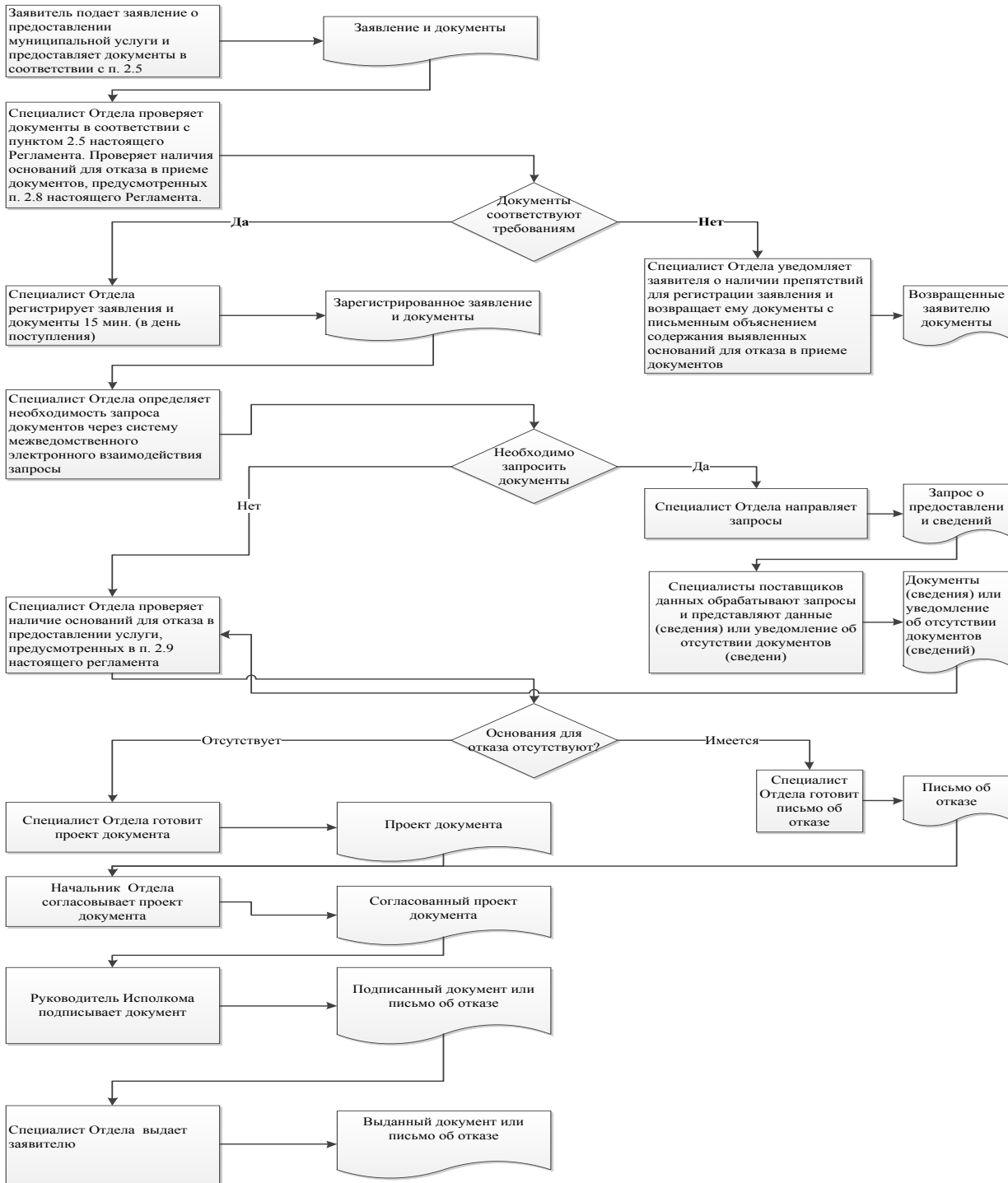
<sup>17</sup> Указываются дополнительные характеристики, необходимые для осуществления государственного кадастрового учета объекта капитального строительства, в том числе объекта культурного наследия, если при проведении работ по сохранению объекта культурного наследия затрагиваются конструктивные и другие характеристики надежности и безопасности такого объекта.

<sup>18</sup> Указываются основания для установления срока действия разрешения на строительство:

- проектная документация (раздел);
- нормативный правовой акт (номер, дата, статья).

<sup>19</sup> Заполняется в случае продления срока действия ранее выданного разрешения на строительство. Не заполняется в случае первичной выдачи разрешения на строительство.

Блок-схема последовательности действий по предоставлению муниципальной услуги



## Список удаленных рабочих мест и график приема документов

№ п/п	Место расположения удаленного рабочего места	Обслуживаемые населенные пункты	График приема документов
1	с. Верхний Услон, ул. Медгородок, д.21а	все населенные пункты Верхнеуслонского района	Пн: 8:00-17:00 Вт: 8:00-19:00 Ср: 8:00-17:00 Чт: 8:00-19:00 Пт: 8:00-17:00 Сб: 8:00-13:00

Руководителю  
Исполнительного комитета Верхнеуслонского  
муниципального района Республики Татарстан

от \_\_\_\_\_  
\_\_\_\_\_ (далее - заявитель).

(для юридических лиц - полное наименование, организационно-  
правовая форма, сведения о государственной регистрации; для  
физических лиц - фамилия, имя, отчество, паспортные данные)

### **Заявление об исправлении технической ошибки**

Сообщаю об ошибке, допущенной при оказании муниципальной  
услуги \_\_\_\_\_  
(наименование услуги)

Записано: \_\_\_\_\_

Правильные сведения: \_\_\_\_\_

Прошу исправить допущенную техническую ошибку и внести  
соответствующие изменения в документ, являющийся результатом  
муниципальной услуги.

Прилагаю следующие документы:

В случае принятия решения об отклонении заявления об исправлении  
технической ошибки прошу направить такое решение:

посредством отправления электронного документа на адрес

E-mail: \_\_\_\_\_;

в виде заверенной копии на бумажном носителе почтовым  
отправлением по адресу:

\_\_\_\_\_  
Подтверждаю свое согласие, а также согласие представляемого мною

лица на обработку персональных данных (сбор, систематизацию, накопление, хранение, уточнение (обновление, изменение), использование, распространение (в том числе передачу), обезличивание, блокирование, уничтожение персональных данных, а также иных действий, необходимых для обработки персональных данных в рамках предоставления муниципальной услуги), в том числе в автоматизированном режиме, включая принятие решений на их основе органом предоставляющим муниципальную услугу, в целях предоставления муниципальной услуги.

Настоящим подтверждаю: сведения, включенные в заявление, относящиеся к моей личности и представляемому мною лицу, а также внесенные мною ниже, достоверны. Документы (копии документов), приложенные к заявлению, соответствуют требованиям, установленным законодательством Российской Федерации, на момент представления заявления эти документы действительны и содержат достоверные сведения.

Даю свое согласие на участие в опросе по оценке качества предоставленной мне муниципальной услуги по телефону:

\_\_\_\_\_.

\_\_\_\_\_  
(дата)

\_\_\_\_\_  
(подпись)

(\_\_\_\_\_)  
(Ф.И.О.)

## Приложение № 6

Руководителю  
Исполнительного комитета Верхнеуслонского  
муниципального района Республики Татарстан

от \_\_\_\_\_  
\_\_\_\_\_ (далее - заявитель).

(для юридических лиц - полное наименование, организационно-  
правовая форма, сведения о государственной регистрации; для  
физических лиц - фамилия, имя, отчество, паспортные данные)

## Заявление

о выдаче дубликата разрешения на строительства  
(наименование услуги)

Прошу Вас выдать дубликат разрешения на строительства  
(наименование услуги)

расположенного по адресу \_\_\_\_\_

за № \_\_\_\_\_ от \_\_\_\_\_

и копию постановления о его утверждении от \_\_\_\_\_ № \_\_\_\_\_ в связи с

Заявитель:

\_\_\_\_\_  
(Ф.И.О., должность представителя юридического лица; Ф.И.О. физического лица) (подпись)

Руководителю  
Исполнительного комитета Верхнеуслонского  
муниципального района Республики Татарстан

от \_\_\_\_\_  
\_\_\_\_\_ (далее - заявитель).

(для юридических лиц - полное наименование, организационно-  
правовая форма, сведения о государственной регистрации; для  
физических лиц - фамилия, имя, отчество, паспортные данные)

**Заявление  
о внесении изменений**

Прошу внести изменения \_\_\_\_\_  
(наименование услуги)

расположенного по адресу \_\_\_\_\_

за № \_\_\_\_\_ от \_\_\_\_\_

Записано: \_\_\_\_\_

Правильные сведения: \_\_\_\_\_

Прошу исправить и внести соответствующие изменения в документ,  
являющийся результатом муниципальной услуги.

Прилагаю следующие документы:

\_\_\_\_\_

\_\_\_\_\_ (\_\_\_\_\_)  
(дата) (подпись) (Ф.И.О.)



**Реквизиты должностных лиц, ответственных за предоставление  
муниципальной услуги и осуществляющих контроль ее исполнения**

**Исполком Верхнеуслонского муниципального района**

Должность	Телефон	Электронный адрес
Руководитель исполкома	84379-21267	<a href="mailto:Ispolkom.Verhniy-usl@tatar.ru">Ispolkom.Verhniy-usl@tatar.ru</a>
Управляющий делами исполкома	84379-22613	Alfiya.Mingasova @tatar.ru
Начальник отдела	84379-21659	Alina.Sagdeeva@tatar.ru
Специалист отдела	84379-21659	

**Совет Верхнеуслонского муниципального района**

Должность	Телефон	Электронный адрес
Глава	84379-21839	Sovet.Uslon@tatar.ru


Лист согласования к документу № 753 от 29.03.2017

Инициатор согласования: Сагдеева А.Д. Начальник отдела архитектуры и градостроительства

Согласование инициировано: 28.03.2017 17:12

**Лист согласования**

Тип согласования: **последовательное**

№	ФИО	Срок согласования	Результат согласования	Замечания
1	Хакимзянов Л.С.		 Подписано 28.03.2017 - 17:30	-